

# Vinylgolv i hemmamiljö

Rullvara

## Läggningsanvisning

### FÖRUTSÄTTNINGAR

#### Inspektera material

Kontrollera mattan innan och under tiden du lägger golvet. Mattor med synbara fel eller avvikande utseende ska inte läggas in. Den som installerar golvet är ansvarig för att felaktigt/avvikande material inte monteras. Vid sammanhängande ytor ska golv från samma batch användas. Tarkett ersätter defekt material men ersätter inga kringkostnader om felaktigt material installeras.

#### Acklimatisering

Före montering måste material ges möjlighet att anta rumstemperatur, d.v.s. en temperatur som är lägst +18°C i minst 24 tim. Relativ luftfuktighet ska vara 30-60 %.

#### Hantering

På grund av produktens formstabilitet är det viktigt att vid hantering/lagring undvika veck eller kraftiga vikningar som kan ge förändringar synliga i släpljus. Rullar ska lagras stående.

#### Rumsklimat

Var noga med att ha så jämn temperatur som möjligt i rummet. Större temperaturskillnader kan orsaka dimensionsförändringar hos materialet. Var därför aktsam på golvtemperaturer vid t.ex. stora fönsterpartier.

#### Underlag

Underlaget ska vara plant, fast, torrt och rent samt uppfylla krav enligt gällande Hus AMA klass B (max buktighet 5 mm på 2 meters, 3 mm på 1 meters och 1,2 mm på 0,25 meters mätlängd). Fläckar av färg, olja eller liknande ska tas bort. Observera att asfalt, spill av oljor, impregneringsmedel, markeringar med tuschpennor, märk- och stämpelfärg eller dylikt kan ge missfärgningar.

Vid lösläggning av denna produkt får RF i underlag av normal konstruktionsbetong ej överskrida 90% RF (limning 85% RF). RF mätt enligt aktuell utgåva av Hus AMA. Notera att detta värde gäller endast för byggfukt och inte fuktillskott vid golv på mark, över pannrum, med golvvärme, över högtemperaturrör i golv och liknande. Observera att mätning alltid ska utföras av särskilt utbildad personal. Underlag av skivmaterial förutsätts innehålla 6-10% fuktkvot beroende på skivmaterial. Säkerställ skivleverantörens rekommenderade fuktkvot.

#### Förberedelser

Se till att avlägsna damm och lösa partiklar noggrant. Ojämnheter, håligheter, jack och kantresningar, slipas eller spacklas.

OBS! Vid användning av 2-komponents polyesterspackel kan missfärgning uppstå vid felaktig och/eller otillräcklig blandning. Blanda inte direkt på underlaget.

### LÖSLAGD INSTALLATION

Vid installation ovanpå befintlig matta ska rengöring ske noggrant. Rester av polish och rengöringsmedel avlägsnas genom skurning med grovrengöringsmedel/polishbort och våttorkas därefter med rent vatten. Kontrollera att befintlig matta är väl förankrad mot underlaget och att inga släppor förekommer.

Maximalt sammanhängande yta för lösläggning är 25 m<sup>2</sup>.

Planera läggningen. Är rummet långsmalt, ska du lägga mattan i rummets längdriktning. Är rummet kvadratisk, är det som regel bäst att lägga mattan efter ljus riktningen, dvs så att skarvarna går mot den vägg där det största ljusinsläppet finns. Undvik att lägga mattan så att du får en skarv alldeles innanför dörren. Om material från flera rullar används ska dessa ha samma tillverkningsnummer och bör tas i nummerföljd. Vådvänd alltid när mönsterbilden så medger, detta för att undvika färgdifferens. Se separat mönstertabell.

#### Kontrollera ev. mönsterpassning

Skarvar tejpas med Tarketts dubbelhäftande skarvtejp eller annan av leverantören garanterat mjukgörbarbeständig tejp. Förekommer det mer än en skarv används den dubbelhäftande tejp som enkeltejp d.v.s. att skyddspappret sitter kvar.

Mattorna läggs löst/flytande utan tätpassning runt hela rummets väggar. Vid dörrfoder i trä kan ett spår sågas med t.ex. fogsvans i vilket mattan stoppas in. Se alltid till att cirka 3 mm springa/rörelsefog finns mellan matta och rummets alla väggar och begränsningar.

Se upp så att spänningar (=bubblor) inte byggs in. För bästa resultat, låt gärna de tillkapade våderna ligga utlagda en stund före tillpassning. Pressa ut eventuella luftbubblor. Anslutningar vid dörrtrösklar måste göras med rörelsemån för mattan. Läggning i flera sammanhängande utrymmen utan avgränsande trösklar rekommenderas inte.

OBS! Mattan får inte klämmas fast. Socklar, foder, lister och trösklar ska monteras på ett sådant sätt att inte golv materialet låses fast.

Tips, lägg en stålspackel under sockel vid monteringen för att skapa utrymme så mattan kan röra sig fritt.

#### Läggning i kök

När golvläggning sker före montering av köksinredning måste produkten hellimmas. Produkten är möjlig att installera med sockeluppvik bakom köksinredning när så behövs. Vid lösläggning förutsätts att köksinredningen redan finns på plats. I uttag för vitvaror krysstejpas materialet och skarven placeras cirka 30 mm bakom sparksockelns tänkta förlängning. Dessa skarvar dubbeltejpas mot underlaget. I övrigt installeras mattan med 3 mm spalt mot väggar och köksinredning.



## LIMMAD INSTALLATION

Vid limning mot underlag:

Vänta minst 48-72 timmar innan golvet används fullt ut. Täck golvet med skivmaterial om gångtrafik eller byggnation pågår.

Det nylagda golvet är extra känsligt för höga punktlaster (möbelben, hyllor etc.) de första dagarna innan limmet har bundit. Höga belastningar under denna tid kan ge bestående intrycksmärken.

Lim från följande limtillverkare rekommenderas:

- Ardex
- Bostik
- Casco/Sika
- Kiilto
- Uzin
- Ecodur

Se respektive limtillverkares rekommendationer för kompletta limrekommendationer och limningsmetoder för olika underlag. Se även respektive limtillverkares rekommendationer på [www.golvbranschen.se](http://www.golvbranschen.se)

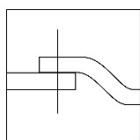
Limguider finns även på [www.tarkett.se](http://www.tarkett.se)

## SVETSNING

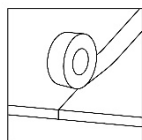
Produkten kan även kemfogas i utrymmen med lägre belastning. Använd Tarkofix EVO eller annan för produkten lämplig s.k. kemfog.

För bästa resultat ska skarvarna tätskäras med dubbel-skärningstekniken före fogning. Rådgör med beställaren om du är osäker.

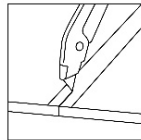
Dubbelskär mattan



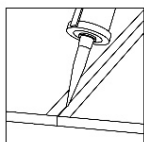
Tejpa fogen



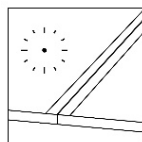
Skär tejpen



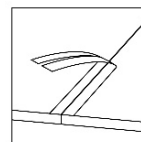
Kemfoga fogen



Torktid 10 minuter



Ta bort tejp



## Golvvärme

Yttemperaturen får aldrig överstiga +27°C. Golvvärme i spårade skivor med värmefördelningsplåt eller liknande system, måste täckas med ett skrivmaterial, minst 10 mm innan installation. Komfortvärmefolie måste täckas med ett skrivmaterial på 6 mm.

## MÖNSTERTABELL

Iconik 2, 3 & 4 meters bredd				
Mönster	Färg	Mönster-storlek (cm)	Vådvändes	Mönsterpassning (cm)
ALBI	Black and White	16,6 x 16,6	Ja	33
ANCARES HERRINGBONE	Grey	35,5 x 8,8	Nej	100
APUNARA OAK	Grey	100 x 16,5	Nej	20*
APUNARA OAK	Natural	100 x 16,5	Nej	20*
APUNARA OAK	White	100 x 16,5	Nej	20*
CATERA	Middle Grey	Allover	Ja	0
CEPPO	Dark Grey	Allover	Ja	0
CEPPO	Grey	Allover	Ja	0
CLASSICAL OAK	Natural	multi-lengths x 6,6	Nej	20*
COSMO	Smoke	33,33 x 33,33	Nej	100
COTTAGE STONE	Pebble	17,5 x 17,5/45°	Nej	100
FRENCH OAK	Grege	100 x 10	Nej	20*
FRENCH OAK	Medium Beige	100 x 10	Nej	20*
FRENCH OAK	White	100 x 10	Nej	20*
FUMED OAK	Light Brown	150 x 20	Nej	20*
FUMED OAK	Medium Brown	150 x 20	Nej	20*
FUMED OAK	Soft Beige	150 x 20	Nej	20*
GEA	Light Grey	100 x 11,1	Nej	20*
HUDSON OAK	Light Brown	150 x 20	Nej	20**
HUDSON OAK	Dark Grege	150 x 20	Nej	20**
HUDSON OAK	Light Brown	150 x 20	Nej	20**
KIRUMA	Grey	Allover	Ja	0
KIRUMA	Cinerous	Allover	Ja	0
LEGACY OAK	Light Grey	133 x 20	Nej	20*
LEGACY OAK	Light Grey	133 x 20	Nej	20*
LOGIS	Black & White	25 x 25	Ja	50*
Monza 3	Grey	Allover	Ja	0
NORDIC OAK	Dark Natural	150 x 20	Nej	20**
NORDIC OAK	Weathered	150 x 20	Nej	20**
NORDIC OAK	Light Brown	150 x 20	Nej	20**
NORDIC OAK	Brown	150 x 20	Nej	20**
PIETRA SACRA	Light Grey	50 x 33,33	Nej	50*
POWELL OAK	Blonde	150 x 20	Nej	20**
POWELL OAK	Bronze	150 x 20	Nej	20**
POWELL OAK	Grey	150 x 20	Nej	20**
POWELL OAK	Bronze	150 x 20	Nej	20**
POWELL OAK	Gold	150 x 20	Nej	20**
POWELL OAK	Hay	150 x 20	Nej	20**
ROCK	Charcoal	Allover	Ja	0
ROCK	Middle Grey	Allover	Ja	0
SHELLSTONE	Grey	Allover	Ja	0
SHELLSTONE	Grege	Allover	Ja	0
SHELLSTONE	Grege	Allover	Ja	0
SHELLSTONE	Medium Grey	Allover	Ja	0
SKANE HERRINGBONE	Natural	47,25 x 11,75	Nej	100
STYLISH CONCRETE	Dark Grey	Allover	Ja	0
STYLISH CONCRETE	Grey	Allover	Ja	0

\* 100 cm för exakt mönsterpassning. En förskjutning av mönsterbilden enligt måttet i tabellen är dock ofta tillräckligt för ett gott helhetsintryck

\*\* 150 cm för exakt mönsterpassning. En förskjutning av mönsterbilden enligt måttet i tabellen är dock ofta tillräckligt för ett gott helhetsintryck.

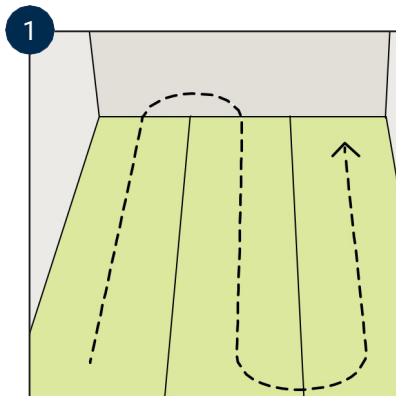


## VERKTYG

Följande verktyg behövs:

- Tumstock
- Mattkniv
- Sax
- Tarkett dubbelhäftande tejp (mjukgörbarbeständig)
- Trekantslist (kvartsstav), om du låter de befintliga golvlisterna sitta kvar
- Tarketts fogvätska, Tarkofix EVO, om du skarvar golvet

## Läggning



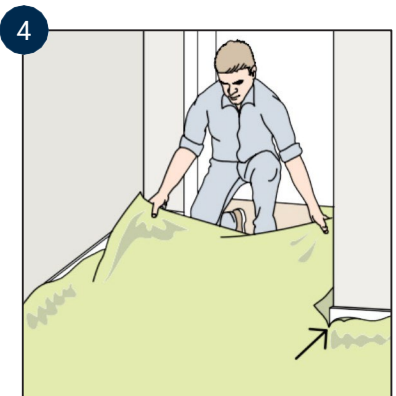
Lägg mattan med rätsidan upp. Om mattan skall vädvändas, vänder du sedan våderna som bilden visar. I annat fall lägger du alla våderna åt samma håll.



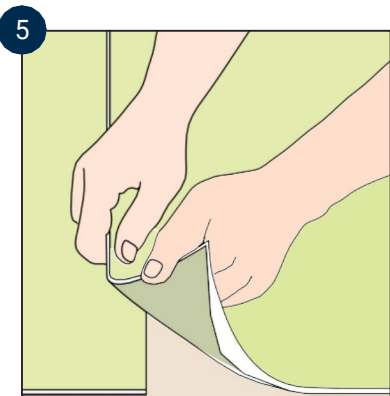
Är väggen helt rak, lägger du mattan direkt in till väggen utan inskärning. Om väggen buktar, lägger du mattan rakt några centimeter upp på väggen. Fixera mattan med en bit dubbelhäftande tejp så att den inte flyttar sig under monteringen.



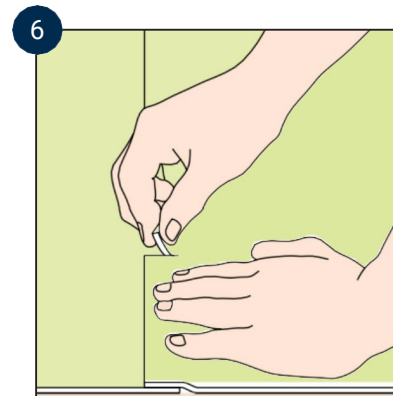
Vik tillbaka mattan något mer än djupet på prånget, så att du har en kapmån. Mät bredden och markera snittet. Lägg till 510 cm på varje sida. Grovskär längs markeringen. Gör sedan ett snitt ända ner till golvet i 45° vinkel.



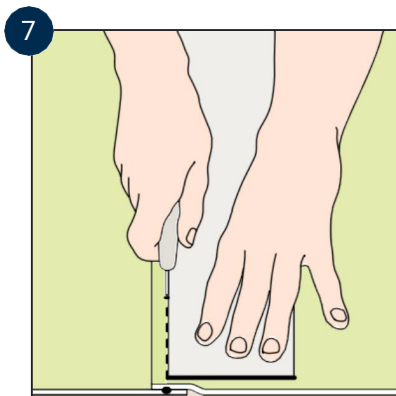
Drag in mattan i prånget och kontrollera att den ligger rakt och plant. Först då kan du finskära hörnet. Finskär längs väggarna.



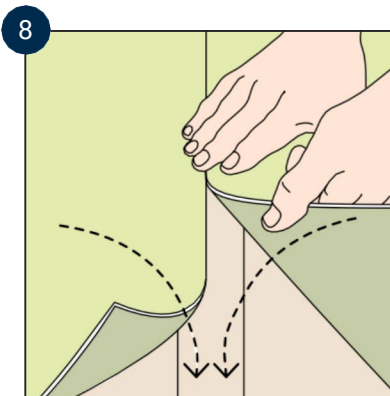
Justera våderna på och lägg dem omlott så att mönstret stämmer. Innan du skär skarven, bör du sopa bort all luft som finns under mattan plus eventuella spänningar. Börja från mitten och sopa mot kanterna.



Gör sedan ett snitt i kantöverskottet på ett par tre ställen, så ser du lättare när mönstren passar in i varandra.



Skär sedan igenom båda våderna. Det är viktigt att du håller kniven rakt. Använd rakt blad. Om mönstret har fogmarkeringar (t.ex. sten eller trämonster) skär du precis intill fogen.

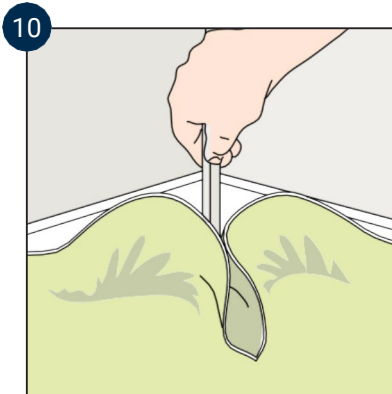


Vid endast en skarv fäster du våderna vid undergolvet med dubbelhäftande tejp.

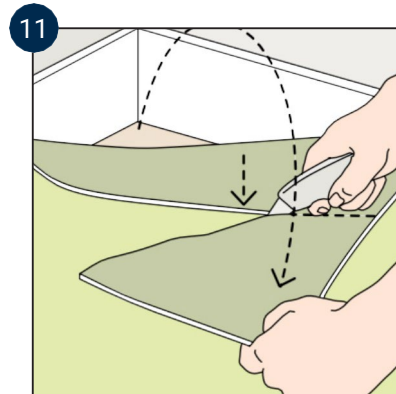
Tänk på att det bara är en skarv som får dubbeltejpas. Finns det flera skarvar får det bara tejpas i mattans baksida, inte i undergolvet. I kök ska du tejpa även under spisen. OBS! Använd bara mjukgörbarbeständig tejp. Felaktig tejp kan missfärga mattan.



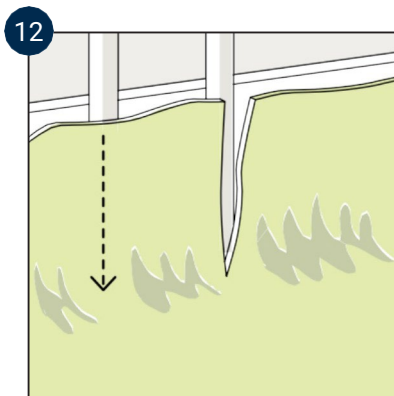
Vid mer än en skarv: Vik tillbaka ena våden. Fäst tejp enligt bilden men låt skyddspappret sitta kvar. Vik tillbaka och lägg ihop med den andra våden. Gnid fast våderna vid tejp från mitten och ut mot väggen vid undergolvet med dubbelhäftande tejp.



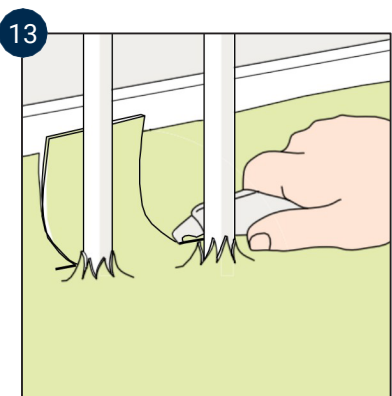
Forma mattan med händerna och pressa in den i hörnet, så långt det går. Märk med en blyertspenna ut hörnets läge på baksidan av mattan.



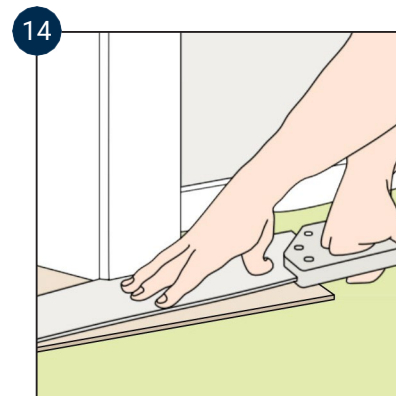
Vik tillbaka mattan och skär av överskottet. Skär tvärs över, precis så mycket att hörnmarkeringen på baksidan finns kvar efter skärningen.



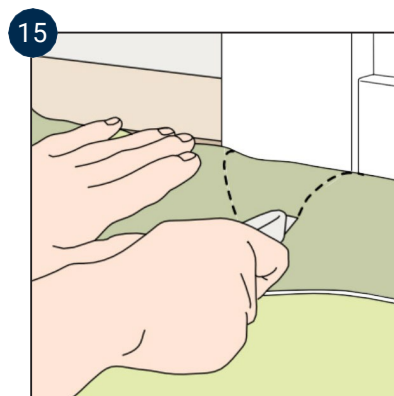
Tryck mattan mot rören. Gör ett lodrätt snitt mitt för rören och vik ner mattan. Skär små snitt runt om. Stora mellanrum kan du sedan täcka med rörmanschetter.



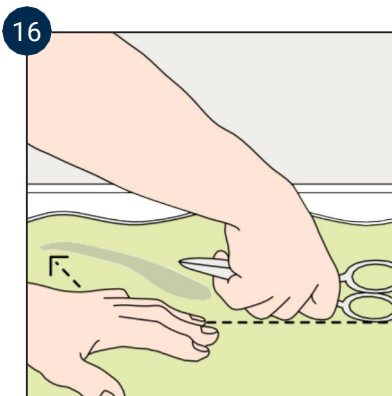
Skär rent kring rören.



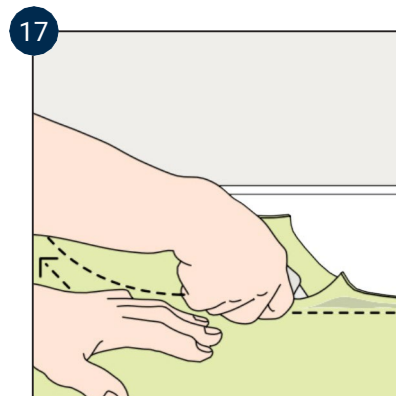
Vid dörfoder sågas spår med fogsavns så att en spalt på ca 3 mm erhålles mot underlaget. Mattan ska passas in i spåret. Vid normalt sågblad blir det lagom att använda en bit matta som distans och skydd för undergolvet.



Alternativ kan mattan skäras med ca 1 mm spalt mot dörfoder. Pressa mattan mot dörrfodret och golvet. Utgå från foderkanten och gör två snitt i 45° vinkel. Skär i riktning mot dig. Finskär sedan.

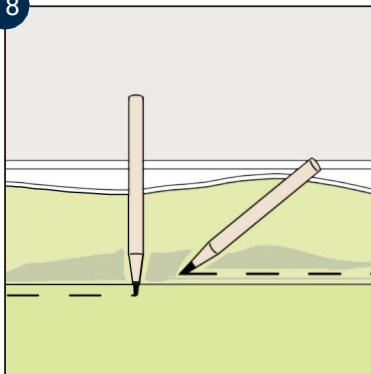


Pressa mattan mot väggen med handen. markera vinkeln t.ex. med saxens skänklar.



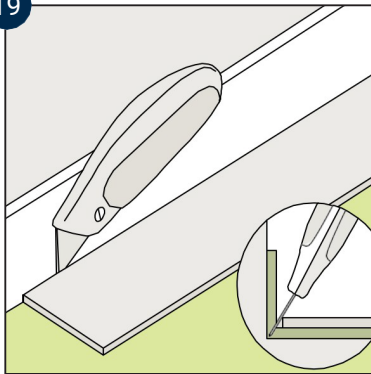
Skär med den krokiga kniven, en liten bit i taget. Kontrollera att mattan sluter tätt mot väggen. OBS! vid lösläggning skall mattan ligga 35 mm från väggen.

18



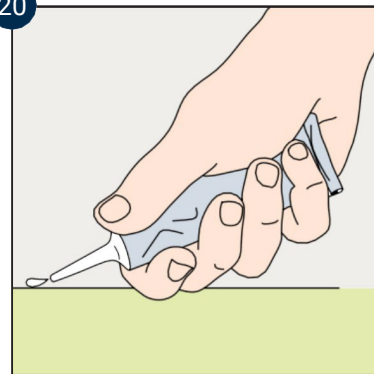
Du kan även klippa mattan. Markera med en penna var du skall klippa. Med en stå ende penna markerar du rätt avstånd för lös läggning. (En liggande penna markerar rätt avstånd för tätpassning vid limning).

19



Vid renskärning mot väggen vid tätpassning kan också en masonitremsa användas. Skär i vinkeln enligt figuren.

20



När alla våder är limmade/tejpade skall skarvarna fogas med fogvätska. Se utförlig beskrivning på sidan 2 i anvisningen.

#### **Tänk på att!**

Vänta minst 24 timmar innan golvet tas i bruk

#### **Skyddstäckning**

Skyddstäck golven med hård papp eller liknande. OBS tejsa aldrig direkt på golvet

#### **Skötselråd**

Grus och sand skadar golvytan. Använd alltid möbeltassar av filt eller plast under stolsben, bordsben etc. Möbler ska lyftas, inte dras över golvet. Använd mjuka hjul till hjulförsedda möbler och stolar. Under kontorsstolar med hjul behövs ett golvsydd.

Använd torra städmetoder, håll aldrig vatten direkt på golvet. Använd aldrig lösningsmedel eller repande rengöringsmedel. Tänk på att gummihjul, mattor med gummibaksidor kan ge missfärgningar genom migration. Golven ska inte vaxas eller polishbehandlas.

Uppdaterade och mer utförliga skötselråd finns på [www.tarkett.se](http://www.tarkett.se)

Kontakta din återförsäljare eller se [www.tarkett.se](http://www.tarkett.se) för mer information.