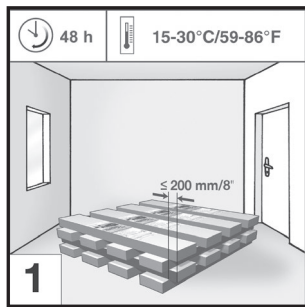


CELLO - VINYYLILANKKU ASENTAMINEN

1. Tuote on tarkastettava ja sitä on käsiteltävä varoen

Ohjeita on noudatettava ennen asennusta ja asennuksen aikana. Lue asennusohjeet ensin kokonaan. Noudata näitä ohjeita tarkasti, jotta täydellinen takuu pysyy voimassa.



Cello Vinyyilankku in valmistuksessa käytetään tarkasti määritettyjä työvaiheita. Puolivalmisteiden ja valmistusotteiden on läpäistävä jatkuvissa laaduntarkastuksissa tiukat laatuvaatimukset. Yksittäisissä elementeissä saattaa silti olla esimerkiksi kuljetuksen aikana tulleita vikoja. Tarkasta lattiaelementtien kunto ennen asentamista.

Ota huomioon pakkausten suhteellisen suuri paino niitä siirrettäessä. Seuraavat vihjeet auttavat kuljettamaan kuormia niin, ettei selkään kohdistu liiallista rasitusta:

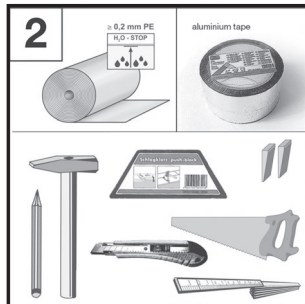
- Pidä selkäranka vakaana: pidä selkä suorana ja tue sitä vatsan ja lantion lihaksilla. Käytä nostamiseen jalkojen voimaa.
- Vältä sivulle kääntymisiä ja äkinäisiä liikkeitä: Jos jotain esinettä on siirrettävä, nosta esine, astu yksi askel sivulle ja aseta esine paikalleen. Raivaa esteet etukäteen pois tieltä ja tee tilaa asennusta varten.

Valmistelut: Säilytä pakkauksia ennen asentamista asennuspaikan olosuhteita vastaavissa oloissa [1]. Älä säilytä niitä suorassa auringonvalossa ikkunan edessä.

Ilmasto-olosuhteisiin mukauttaminen ennen asennusta:

- pinottuna ja kerrokset toisiinsa nähden suorakulmassa
- vähintään kahden vuorokauden ajan
- vaakatasossa tasaisella alustalla vähintään 50 cm:n etäisyydellä seinistä.

Levyjä on käsiteltävä varovasti. Käytä työskentelyssä molempia käsiä äläkä työnnä levyjä jaloilla, jotta profiilit pysyvät ehjinä.



Tarvittavat materiaalit ja työkalut: Käytä tämän lattiapäällysteen alkuperäisiä tarvikkeita. Käytä seuraavia työkaluja ja apuvälineitä: lyijykynä, mitta, kulmarauta, vatupassi ja kiilat (1 mm, 10 mm), lyöntikalikka, vasara [2].

Lisäksi suositellaan erottimena käytettävää puukkoa ja käsisahaa. Sahan on oltava pienihampainen. Voit käyttää myös pienihampaista pyörösahaa tai pistosahaa. Huomio! Leikkaus- ja murtumareunat voivat olla teräviä ja aiheuttaa huolimattomasti käsiteltäessä vammoja. Seinille on saatavissa kuviopintaan sopivia jalkalistoja. Huolehdi siitä, ettei lattian liikkuminen esty eikä saumoihin pääse kosteutta kosteissa tiloissa.

Asennusalusta ja tiivistys: Tuote soveltuu kosteisiin tiloihin. Kosteiksi tiloiksi luetaan standardin DIN 68800 mukaan tilat, joiden ilmakeuhuus on jatkuvasti tai pitkäaikaisesti yli 70 %. Cello Vinyyilankku ei sovellu käytettäväksi ulko- ja märkätiloissa.

Tavallisia käyttökohteita ovat olohuoneet, makuuhuoneet, kylpyhuoneet, keittiöt, ruokailuhuoneet, eteiset, toimistot, myymälät, aulat, lääkärin vastaanotot, hotellit ja käytävät. Kaikki muut käyttökohteet on tarkastettava, eikä takuu koske niitä.

Levyjen asennusalustan on oltava sellainen, että lattialevyt voidaan asentaa sille valmistajan ohjeiden mukaan. Alustaksi soveltuvat esimerkiksi mineraalialustat (kuten massalattia, vesilämmitteinen lattia, betoni ja asfaltti). Alusrakenteiden on oltava kosteiden tilojen kuivarakenteiden tekniikkaa koskevien hyväksytyjen sääntöjen mukaisia.

Aluslattian on oltava täysin tasainen, kuiva, puhdas ja kantava. Jos lattian epätasaisuus on yli 2 mm vähintään yhden metrin alueella, se on tasoitettava DIN 18202 -standardin mukaisesti [3]. Alustan tasaisuus voidaan selvittää parhaiten viivaimella tai pitkällä vakiomallisella vatupassilla. Pituus: 250 cm. Siinä ei saa olla laskeumia, tasoeroja eikä muita epätasaisuuksia. Työmaalta jääneet epäpuhtaudet, kuten puhdistusaineiden ja kipsin jäännökset, on poistettava kokonaan.

Jotta kosteiden tilojen seinäosat ja lattian alustat pysyvät vesitiiviinä, suositellaan maalattavan vesieristeen lisäämistä. Alustojen käsittelyä ja erityisesti kosteiden tilojen seinien ja lattian vesieristystä koskevia ohjeita on ZDB-ohjeessa Hinweise für die Ausführung von flüssig zu verarbeitenden Verbundabdichtungen mit Bekleidungen und Belägen aus Fliesen und Platten für den Innen- und Außenbereich (Sisä- ja ulkotilojen laatoituksen yhteydessä suoritettavaa tiivistystä koskevat ohjeet), joka on julkaistu tammikuussa 2010. Lattiapäällyste ei toimi vettä johtavana kerroksena eikä se ole paikalliseen napsautettavien profiilinsa takia pysyvästi vesitiivis. Alusta voidaan suojata kosteudelta tiivisteeseen liimattavalla PE-kalvolla.

Tarkasta hyvässä valaistuksessa, onko levyissä vikoja [4]. Erottele levyt, joissa näkyy selkeitä virheitä, esimerkiksi korkeus-, kiiltävyys-, mitta- ja värieroja. Ne vaihdetaan maksutta uusiin. Käsitellyistä levyistä ei voi tehdä reklamaatiota.

Tuote asennetaan uivaksi eikä sitä saa ruuvata, naulata, liimata eikä muulla tavoin kiinnittää yksittäisistä kohdista aluslattiaan (esimerkiksi ovipöytätimellä tai painavilla esineillä) [5].

Valmistaja on testannut ja hyväksynyt mahdollista liimausta varten seuraavat liimat:

- 1) UZIN KR 430
- 2) UZIN KE 66
- 3) UZIN KE 2000 S

Muita liimoja käytettäessä on selvítettävä niiden käyttökohteet liiman valmistajalta. Asentaja vastaa liimauksen ammattimaisesta toteutuksesta. 5 mm:n tuotteissa on huolehdittava siitä, että askeläänieriste irrotetaan niin, että pohjapuoli jää puhtaaksi.

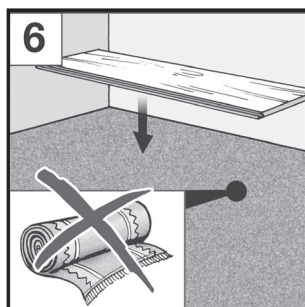
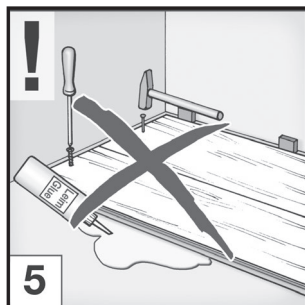
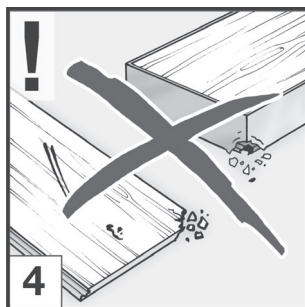
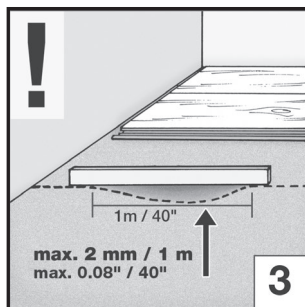
Vaahtomuovilla varustetun 5 mm:n tuotteen alle ei aseteta alusmateriaalia. 4 mm:n tuotteen alle voidaan asettaa PE-kalvo epäpuhtaiden alustojen äänieristystä vahvistamaan.

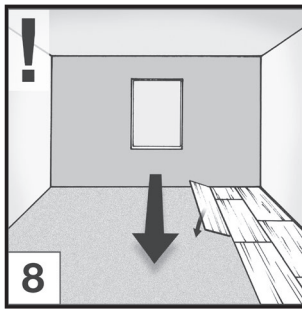
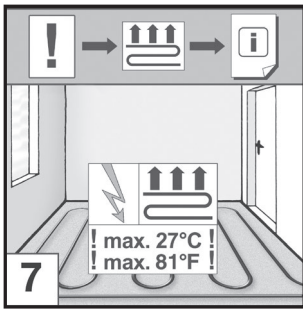
Jos 4 mm:n tuotteen alle halutaan asettaa alusmatto, on käytettävä ainoastaan tuotteita, joiden paineenkestävyys on yli 200 kPa ja paksuus alle 2 mm.

Kokolattiamatot, PVC-lattiamuovit ja kaikenlaiset vaahtomuovit on aina poistettava [6]. Ne eivät sovi alustaksi. Muutoin kävelyn aiheuttama lattian joustaminen tuottaa reuna-alueille liikaa painetta ja levyjen väliin voi tulla aukkoja. Kokolattiamatto on poistettava myös hygieenisistä syistä. Siihen voi tulla kosteuden mukana hometta ja bakteereita.

Lattialämmityksen (vesi- tai sähkölämmitys) käyttö on mahdollista vain, kun asennus tehdään ammattimaisesti ja käyttö on ohjeiden mukaista. Lattialämmityksen toimituksen ja asennuksen on oltava nykytekniikan mukaista ja se on otettava käyttöön ammattimaisesti vastaavien lämmityskriteerien mukaisesti. Lattialämmitys on asennettava koko huoneeseen ja sitä on käytettävä koko huoneessa. Osittain käytössä olevat lattialämmitykset eivät ole sallittuja. Lämpötila ei saa koskaan olla yli 27 °C lattian alapuolella missään kohdassa [7].

Ylikuumentamista on ehdottomasti vältettävä peitetyillä alueilla, esimerkiksi mattojen alla. Valituksia ei hyväksytä lattialämmityksen asennuksen ja käytön yhteydessä. Vain yleisten takuuuhtojen mukaiset vaatimukset otetaan huomioon.

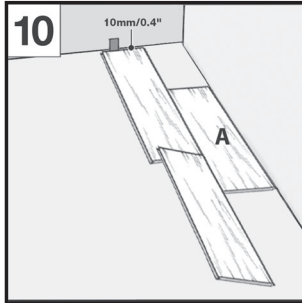
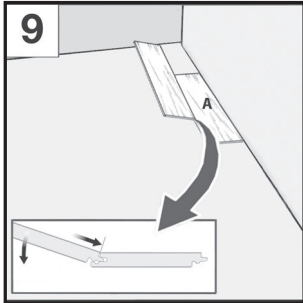




Ammattiasentajan on tehtävä ja kirjattava aluslattialle (lattialämmityksellä ja ilman lattialämmitystä) kalsiumkarbidimitaus ennen lattian asentamista. Kosteuden raja-arvot:
 - kalsiumsulfaattivalu: enintään 0,5 % CM ilman lattialämmitystä, 0,3 % CM lattialämmityksellä
 - sementtivalu: enintään 2,0 % CM ilman lattialämmitystä, 1,8 % CM lattialämmityksellä

Asentaminen

Levyt kannattaa lajitella ennen asentamista halutun kuvioinnin ja mahdollisesti pintakuivon mukaan. Ota myös selvää värin vaihtelusta.

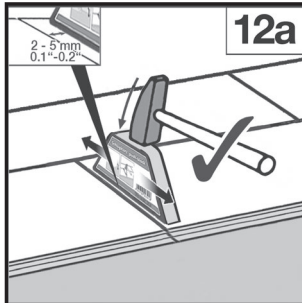
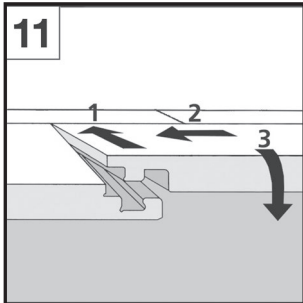


Huolehdi siitä, ettei asennettuun lattiaan jää jännitettä. Seinien, pylväiden ja muiden eteen jätetään noin 5-10 mm:n liikuntasaumaa, jotta lattiaan ei tule jännitettä.

[10]. Jos esimerkiksi asennuspituus on 8 metriä, liikuntasaumaa jätetään vähintään 5 mm. Suurimmassa 20 metrin asennuksessa liikuntasaumaa jätetään jokaiseen reunaan vähintään 10 mm.

Liikuntasauvoja ei saa täyttää johdoilla eikä muulla materiaalilla. Huoneiden välille ja pohjakaavaltaan monimutkaisiin huoneisiin on aina asennettava laajennussauvoja. Jos esimerkiksi lattia asennetaan vierekkäisiin olo- ja makuuhuoneisiin eli huoneilla on eri käyttölämpötila, siihen on asennettava liikuntasaumaa, jotta jännitteet eivät vahingoita asennettua lattiaa. NykYTEKNIKAN mukaan lattiapäällysteen saumat asetetaan alustan teknisten saumojen mukaisesti (esimerkiksi massalaattojen väliset liikuntasauumat). Jos lattiapäällyste asennetaan kyseisten saumojen päälle, lattiapäällyste voi vahingoittua.

Lattiaan asti ulottuvien ikkunoiden kohdalla on huolehdittava riittävästä varjosta ja tuuletuksesta ja siitä, ettei asennettuun lattiaan jää jännitettä. Auringonvalo voi lämmitellä lattiaa niin paljon, että se vääntyy pysyvästi. Lämpötilan tulisi pysyä mahdollisimman tasaisena. Lämpötilan vaihtelun aiheuttama laajenemis- ja kutistumisliike ei saa estyä uivan lattian millään alueella.



Lattiaa ei saa kiinnittää millään tavalla. Kun lämpötila nousee esimerkiksi 15 asteesta 30 asteeseen, lattian koko muuttuu noin 0,5 mm/m. Jos lämpötila nousee 40 asteeseen, koko muuttuu 1,0 mm/m. Lämpötilan laskiessa lattiapäällysteen koko muuttuu samaan tapaan.

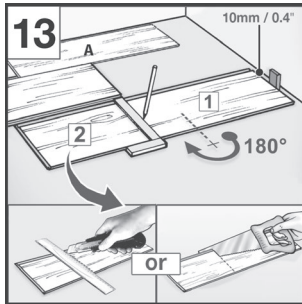
Alle 10 asteen lämpötiloissa koko ei juurikaan enää muutu.

Huoneen lämpötilan on oltava -40...+45 °C. Korkeammat lämpötilat voivat aiheuttaa lattiaan pysyvää vääntymistä. Tuotteen joustavuus vähenee alle 0 °C:n lämpötilassa.

Suositus: Asenna levyt valon suuntaisesti. Tarkan painotekniikan ansiosta kuviopinnan värissä on eri sävyjä. Asenna siksi levyt aina sekaisin eri pakkauksista sen mukaan, mikä niiden väri vaikutelma huoneessa on.

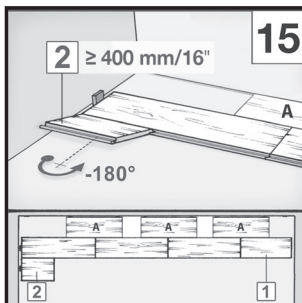
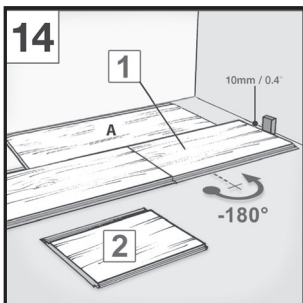
Huone on ensin mitattava, jotta nähdään, onko ensimmäistä levyriiviä kavennettava.

Jos seinät eivät ole suorita, sovita ensimmäinen levyriivi seinään mukaan ja sahaa levyt sen mukaan. Jos viimeinen levyriivi on alle 19,2 cm leveä, jaa loppuosa tasan ensimmäiselle ja viimeiselle riville niin, että molempien rivien levyt mitoitetaan yhtä leveiksi. Jos loppuosa on pienempi kuin 10 cm, jaa loppuosa tasan ensimmäiselle ja viimeiselle riville niin, että molempien rivien levyt mitoitetaan yhtä leveiksi. Profiilin kielekettä ja uraa ei lasketa laajennussaumaan, ja ne on poistettava. Varmista, kumpi elementin puoli on uran ja kumpi kielekkeen puoli.



Aloita asentaminen huoneen vasemmasta kulmasta. Aseta ensimmäinen levy lyhyt ja pitkä kielekepuoli seinää kohti ja jätä kiilat pitämään sitä irti seinästä [9]. Napsauta toisen levyn lyhyt kielekepuoli ensimmäisen levyn uraan eli aseta ensimmäisen levyn vastapuoli paikalleen [10] ja lyö se kiinni lyöntikalikalla ja vasaralla [12a].

Tarkista, että pitkät reunat ovat rinnakkain suorassa samalla linjalla. Tämä on tärkeää, jotta toisen rivin paneelit voidaan asettaa saumattomasti pitkän reunan profiiliin. Napsauta seuraavat levyt paikoilleen ensimmäisen rivin loppuun asti.



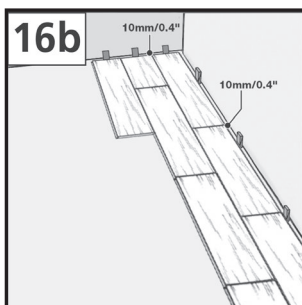
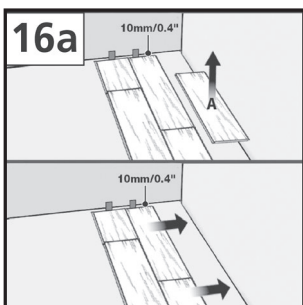
Käännä ensimmäisen rivin viimeistä levyä paikalleen sovittamista tai leikkaamista varten 180° siten [13], että sen kuviopuoli tulee ylöspäin ja aiemman rivin viereen (pöntit kohdakkain) ja sivuseinää kohti. Jätä päädyn puolella reunojen välille 5-10 mm:n väli.

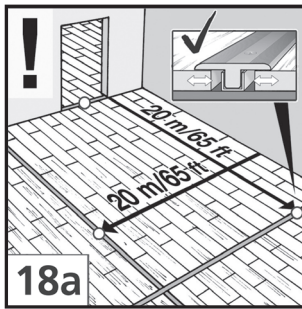
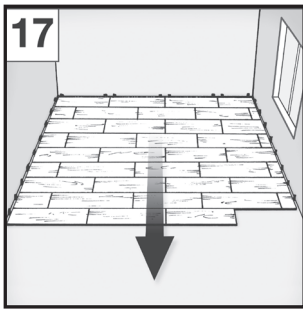
Merkitse levyjen pituus ja sahaa. Jotta reunat eivät pirstoutuisi, kuviopuoli on käännettävä alaspäin sähköisiä pisto- tai käsipyörösahojä käytettäessä. Sahaa muussa tapauksessa levyn yläpinnalta päin. Aloita jokainen rivi edeltävän rivin hukkapolalla (joka on pituudeltaan vähintään 40 cm) [15].

Aloita toinen rivi puolikkaalla levyllä tai ensimmäisen rivin hukkapolalla.

Valitse rivin alkuun levy, joka on vähintään 40 cm ja enintään 90 cm pitkä. Loviliitoksen on oltava riviltä riville vähintään 40 cm (ota kivikuvioiden huomioon saumojen kuva). Aseta toisen rivin levyn pala niin, että ensimmäisen ja toisen rivin levyn pitkät sivut ovat yhdensuuntaisesti päällekkäin. Nosta levyn palaa huoneeseen päin olevalta pitkältä sivulta (urapuolelta) noin 30 - 40 mm (noin 20 asteen kulmassa). Toisen rivin levyn kieleke liikuu nostetulta kohdalta ensimmäisen rivin uraan. Laske elementtiä varovasti alaspäin, kunnes se on tasaisesti alustalla. Aloita toisen rivin toisen paneelin asentaminen: aseta sen pitkän sivun kieleke vinosti ylhäältä päin ensimmäisen rivin pitkän sivun uraan (noin 20 asteen kulmassa). Vedä tätä elementtiä nyt tässä kulmassa toisen rivin ensimmäisen levyn pätyä kohti, kunnes päädyn kieleke ja toisen levyn ura ovat täsmälleen toistensa päällä. Laske levyä nyt hitaasti, kunnes profiilit ovat päällekkäin. Pidä lyöntikalikkaa päätyprofiiliin yläpuolella profiilin suuntaisesti ja lyö profiili kiinni vasaralla [11, 12a].

Toista sama koko toisen rivin levyille (vetoketjukiinnitys), kunnes ensimmäinen ja toinen rivi on kiinnitetty toisiinsa saumattomasti ja tasaisesti. Huolehdi ensimmäistä ja toista riviä yhdistäessäsi, että levyt ovat pituussuunnassa tiiviisti toisiaan vasten. Seuraavat rivit asetetaan paikoilleen kuten toinen rivi niin, että loviliitos on tarpeeksi pitkä. Viimeisen rivin ja seinän väliin on jätettävä 5-10 mm, jotta lattiaan ei tule jännitettä.





Lämmitysputkien kohdalle porataan reikä, joka on 10–20 mm putken halkaisijaa suurempi [19]. Sovita, sahaa, liimaa ja kiinnitä sovitekappale kiilalla, kunnes PVC-liima on kovettunut [21]. Peitä aukot pattereiden mansetilla.

Lyhennä ovenkarmia niin, että ovenkarmin alla olevan levyn ja ovenkarmin väliin jää 2–3 mm [22, 23].

Irrota kiila asentamisen jälkeen. Kiinnitä lopuksi seinään lattialistojen pidikkeet ja aseta niihin sopivat lattialistat [26a].

Käyttö ja huolto

Takkojen ja vastaavien lämmittimien edessä olevat alueet on suojattava riittävästi säteilylämmöltä sekä kipinöiltä ja muilta putoavilta kappaleilta. Liikuteltavat kalusteet on suojattava niihin kiinnitettävillä huopapaloilla heti asentamisen jälkeen. Käytä ainoastaan pehmeäpyöräisiä toimistotuoleja, joiden pyörissä on vaalea ktkapinta (EN 12529 tyyppi W) [30]. Aseta pyörien käyttöalueelle tarvittaessa suojamatto.

Pitkäaikainen voimakas auringonvalo voi aiheuttaa lattiaan vääntymiä. Estä vääntymien varjostuksella tai muulla vastaavalla tavalla [32]. Vältä lämmittimien voimakasta lämpösäteilyä. Pitkäaikaiset poikkeamat tavanomaisista huoneolosuhteista voivat aiheuttaa esimerkiksi muutoksia lattian mittoihin tai joidenkin alueiden pintojen käyritymistä. Raja-arvot ylittävän lämpötilan vaikutuksiin liittyviä valituksia ei hyväksytä.

Huolehdi siitä, että peitetyjen alueiden (esimerkiksi mattojen ja kalusteiden alla) lämpötila ei nouse liikaa lattialämmitystä käytettäessä. Peitetyjen alueiden lämpötila saa olla enintään 27 °C. Aseta kukkaruukkujen, maljakkojen ja vastaavien alle vettä läpäisemätön alusta, jotta niiden kohdalle ei muodostu hometta ja siihen liittyviä värimuutoksia.

Huomio! Aseta sisäänkäyntien kohdalle tarpeeksi suuri kuramatto, jotta kivet ja muut kenkien mukana kulkeutuvat materiaalit eivät vahingoita lattiaa.

Siivoa lasinsirut ja muut lattiapintaa rikkovat materiaalit heti pois lattialta. Pyyhi tai poista lattialle läikkyneet neste mahdollisimman pian lattialta.

Autonrenkaat ja kumimatot voivat aiheuttaa värimuutoksia vaaleisiin ja keskivaaleisiin kuviopintoihin. Kokeile tahraavien aineiden käyttöä (esimerkiksi hiusten värjäysaineet kampaamoissa) ensin koepalaan. Ne voivat aiheuttaa pysyviä värimuutoksia.

Puhdistaminen

Poista irralliset liat lakaisemalla tai koville lattioille sopivalla polynimurilla.

Käytä rakentamisen loppusiivouksessa sekä ylläpito- ja perussiivouksessa ainoastaan Add 2 -lisävarusteisiin kuuluvaa design-lattioiden puhdistusainetta.

Rakentamisen loppusiivous ja perussiivous:

Poista karkea lika lakaisemalla tai imuroimalla. Hyvin likaisia lattioita puhdistettaessa design-lattioiden puhdistusaine ohennetaan suhteessa 1:10 (1 litra puhdistusainetta 10 litraan vettä). Vähemmän likaisia lattioita puhdistettaessa pitoisuutta pienennetään likaisuuden mukaan.

Levitä puhdistusliuosta lattialle ja puhdista lattiapinta, kun aine on vaikuttanut vähän aikaa. Puhdista irtonainen lika imukykyisellä mopilla ja suuret alueet märkä-kuivaimurilla, jossa on sovitin kovia lattioita varten. Pyyhi lattia lopuksi puhtaalla vedellä.

Ylläpitosiivous:

Ohenna design-lattioiden puhdistusainetta suhteessa 1:200 (50 ml puhdistusainetta 10 litraan vettä)

Vihje: Älä suihkuta puhdistusainetta herkille pinnoille (kuten puulle ja metallille).

Puhdistusaineen käyttö:

Noin 2 litraa 100 kuutiometriä kohti (rakentamisen loppusiivous)

Noin 0,1 litraa 100 kuutiometriä kohti (ylläpitosiivous)

Yleistä:

Puhdista rakennepinnat aina rakenteen suuntaisesti. Pyyhi lika ja askelten jäljet kostealla kankaalla. Noudata tuotteen etiketissä olevia ohjeita.

Hoitavia aineita, kuten vahaa ja öljyä, sisältävät kiillotus- ja puhdistusaineet eivät sovellu lattiapintojen käsittelyyn. Lattiapäällystettä ei saa kiillottaa. Älä käytä höyrypesureita, lattiaharjaa, nailonista pesusientä, kalusteiden kiillotusainetta, jauhemaisia tai nestemäisiä pesuaineita, valkaisuainetta tai muita voimakkaita puhdistusaineita.

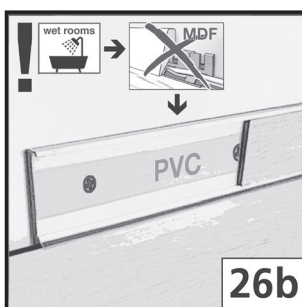
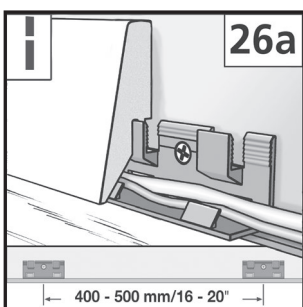
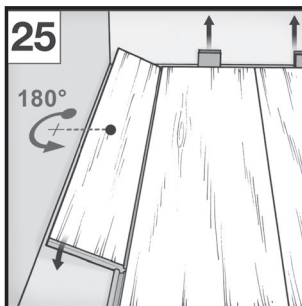
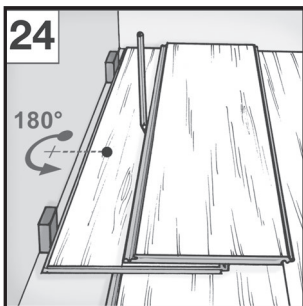
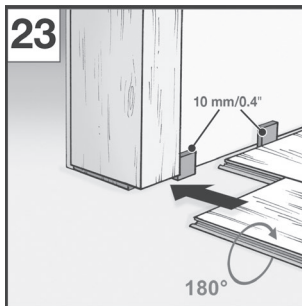
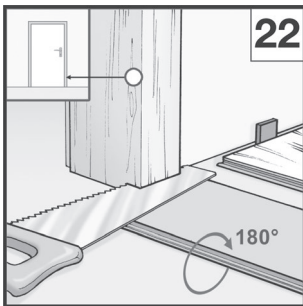
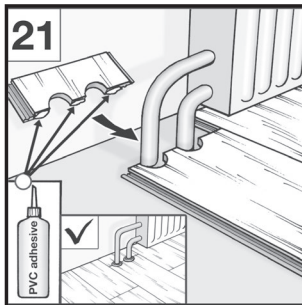
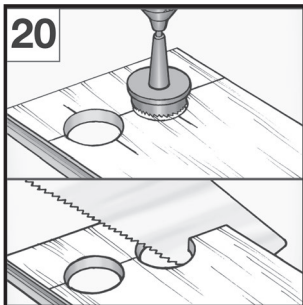
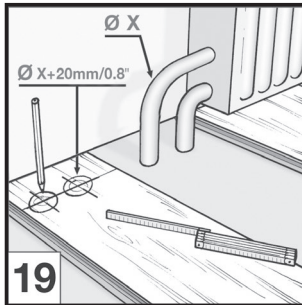
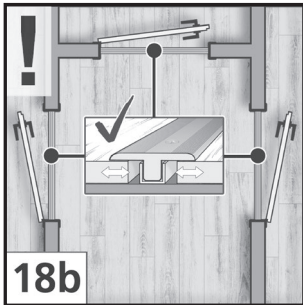
Kun näitä ohjeita noudatetaan, lattiapäällysteen arvo säilyy ja takuu pysyy voimassa.

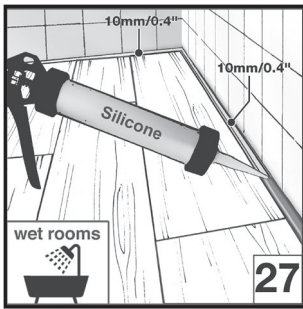
Elementtien irrottaminen ja asentaminen uudelleen

Asuin- ja työtilojen uivan lattian levyt voidaan vaihtaa levyjä rikkomatta irrottamalla koko rivi lukituksestaan pituussuunnassa kallistettuna [33]. Sen jälkeen levyt irrotetaan lukituksestaan päätypuolelta kallistettuna [34]. Käsittele levyjä huolellisesti, jotta kielekkeiden ja urien kohdat pysyvät ehjinä.

Hävittäminen

Paikallinen jätehuolto neuvoo, voiko hävitettävät materiaalit kierrättää. Euroopassa jätteenkäsittelyn tunnus on 17 02 03.





Takuu

Ensimmäisen käyttäjän takuun mukaan tuotteessa ei ole normaaleissa olosuhteissa valmistusvirheitä, kun ensimmäinen asiakas ostaa tuotteen. Takuu kattaa tuotteen tavallisesta poikkeavat muutokset, kun asennusohjeita on noudatettu. Takuu sisältää viallisten levyjen vaihtamisen samanarvoisiin levyihin, kun reklamaatio on oikeutettu. Takuu ei sisällä rahallista vahingonkorvausta eikä vahingoittuneen lattian purkamisesta ja uuden lattian asennuksesta aiheutuvien kustannusten korvaamista. Takuu ei koske normaalia kulumista, asennusohjeiden laiminlyönnistä aiheutuvia vaurioita ja muutoksia, väärää puhdistustapoja tai -aineita, lattian epäasianmukaista käyttöä, painavista esineistä ja niiden epäasianmukaisesta liikuttamisesta johtuvia vikoja eikä liasta, hiekasta, lohkeilusta ja naarmuuntumisesta aiheutuvia vaurioita.

<http://www.zdb.de/zdb.nsf/0/F379B86C6C1F8306C12576BA003497AC>

