

MORE FROM WOOD.

E EGGER

Asennusohjeet

Eggerin laminaattilattialle
JUST clic! asennusjärjestelmällä



JUST clic!



Patented

1. Pakollinen tarkastus- ja huolellisuusvelvoite

EGGER laminaattilattia on valmistettu tarkkoja työvaiheita noudattaen edistyksellisissä ja nykyaikaisissa tuotantolaitoksissa. Valmistuotteet ja puolivalmisteet tarkistetaan huolellisesti säännöllisin väliajoin. Laatutarkistuksista huolimatta yksittäisten lautojen vaurioita esim. kuljetuksen aikana, ei voida aina täysin estää. Tästä syystä lattiaelementit on tarkistettava silmämääräisesti ennen asennusta ja sen aikana. Vaurioituneita tai muutoin soveltumattomia lattiaelementtejä (tuotteita) ei tule asentaa ja ne on palautettava jälleenmyyjälle vaihdettaviksi.

2. Asennusalustat

2.1

Kaikki asennusalustat on valmistettava asennusta varten normaalilla asennusalustan valmistelumenettelyllä ja lattiapäällysteteollisuuden hyväksymien toleranssien mukaisesti. Huomioi seuraavat kohdat ennen EGGERin valmistaman laminaattilattian asentamista. Tämän huomiotta jättäminen aiheuttaa kaikkien takuuvaatimusten raukeamisen.

Asennusalustan kosteustarkastus:

Tarkastus tapahtuu CM-laitteella, jolloin seuraavia arvoja ei saa ylittää:

- Sementtipohjainen betoni $\leq 2 \text{ CM } \%$ – betonilattia lämmitysjärjestelmällä $\leq 1.8 \text{ CM } \%$
- Kalsiumsulfaatti- / juoksevat kalsiumsulfaattipinnoitteet $\leq 0.5 \text{ CM } \%$ – pinnoite lämmitysjärjestelmällä $\leq 0.3 \text{ CM } \%$
- Nämä arvot koskevat pinnoitteita, joissa ei ole lisäaineita. Mikäli käytetään lisäaineita tai nopeasti kuivuvia pinnoitteita, on noudatettava valmistajan antamia lukemia ja raja-arvoja.
- Koekappale on otettava pinnoitteen alemmasta kolmasosasta. Pinnoitteen paksuus on mitattava ja dokumentoitava.

Asennusalustan tasaisuuden tarkastus:

Tasaisuuden tarkastus noudattaa yleisiä standardeja ja tapahtuu asettamalla mittalauta / suorakulma tason korkeimpien pisteiden päälle ja mittaamalla syvimmistä kohdista verraten kantaviin pintoihin (mittauspiste-etäisyydet).

Käytä maks. 2 mm mittaa (vertikaalinen poikkeama) 100 cm:n välein. Suuremmat poikkeamat on käsiteltävä sopivilla keinoilla (esim. itsetasoittuvat tasoitteet).

Asennusalustan kantokyvyn tarkastus:

Alustan on oltava suljettu, itsekantava kerros.

Asennusalustan puhtauden tarkastus:

Alusta on puhdistettava imuroiden.

Huoneilman tarkastus:

Seuraavat edellytykset on täytettävä ennen asennusta, sen aikana ja sen jälkeen:

- ilman lämpötilä vähintään 18°C
- lattiapinnan lämpötilä vähintään 15°C
- suhteellinen ilmankosteus 40 - 70 %

2.2

EGGERin laminaattilattian uivaan asennukseen soveltuvat kaikki aluslattiat, jotka täyttävät yllä kuvatut vaatimukset. Erityisesti seuraavat:

- kaikentyyppiset betonilattiat mukaan lukien vesikiertoisella lämmitysjärjestelmällä varustetut betonilattiat
- lastulevyrakenteet
- puukuitulevyt
- vanhat lattiapinnoitteet, kuten PVC, linoleumi, luonnonkivilevyt, keraamiset laatat

Alustaksi ei sovellu:

- EGGERin laminaattilattiaa ei saa koskaan asentaa tekstiililattioille (esim. kokolattiamato) tai riittämättömästi asennukselle valmistelluille alustoille. Tämän huomiotta jättäminen aiheuttaa kaikkien takuuvaatimusten raukeamisen.

Alustaksi soveltuvat rajoitetusti:

- sähköiset lattialämmitykset (pintalämpötilan ohjaus)

Sähköinen lattialämmitys soveltuu rajoitetusti alustaksi, mikäli sähköinen lämmitysjärjestelmä luo selvästi 28° C ylittävän pintalämpötilan. EGGER sallii säädettävät kalvolämmitykset asennusalustana silloin, kun digitaalisesti voidaan varmistaa, että pintalämpötila ei ylitä minään aikana 28° C. Lisäksi lämmitysjärjestelmän valmistajan on hyväksyttävä järjestelmän käyttö yhdessä laminaattilattian kanssa.

Betoni

Näiden lattioiden uivassa asennuksessa betonille on huomioitava, että täytyy varautua mahdolliseen nousevaan kosteuteen. Tästä johtuen on kaikille betonilattioille (poikkeuksena valuasfaltti) ennen tarkoitukseen sopivaa alusmateriaalia (katso osio: **Huom!** aluskatemateriaalit), asennettava koko alalle höyrysulkuksi ammemainen höyrysulkuvuovi, SD-arvo ≥ 75 m. Asianmukaisesti ja ammattimaisesti asennettuna tulee höyrysulkuvuorivien olla reunoilta mallista riippuen 5 - 20 cm päällekkäin.

Vesikiertoisella lämmitysjärjestelmällä varustetut aluslattiat

Rakennettaessa pintalämmitetty lattia on kaikkien osapuolten (rakentaja, arkkitehti, lattialämmitysasiantuntija, lämmitysasentaja, asentaja ja lattiavalmistaja) tehtävä koordinoitusti yhteistyötä. Jokainen pintalämmitetty lattia edellyttää lämmitysjärjestelmän ja lattiapinnan suunnittelua ja koordinoitua pitkäikäisen vauriottoman toiminnan takaamiseksi. Aluslattian vakiotarkastuksiin kuuluu lattialämmityksen/-jäähdytyksen toiminnan tarkastaminen (toiminnallinen lämmitys / jäähdytys). Lämmitetyn betonirakenteen asianmukaisen lämpötilan noston ja laskun on toimittava kaikkina vuodenaikoina ja se on dokumentoitava protokollan mukaisesti.

Lämmitettäessä kuormitettavaa ja lämmönjakokerrosta erotetaan toimintolämmitys ja lattiapinnoitteen lämmitys.

- Toimintolämmitys on lämmityksen asentajan varmistus asianmukaisen rakenteen rakentamisesta ja sitä käytetään lämmitettyjen lattiarakenteiden toiminnan varmistamiseen.
- Lattiapinnoitteen lämmitys on jäännöskosteuden poistamista betonista, kunnes saavutetaan soveltuvat asennusolosuhteet.

Huom! Toimintolämmitys ei takaa, että betoni on saavuttanut asennussoveltavuuteen vaadittua jäännöskosteutta. Tämän vuoksi lattiapinnoitteen lämmitystä yleensä tarvitaan.

Huom! Lämmitetyn lattiarakenteen pintalämpötila ei saa ylittää 28° C (83°F). EGGERin laminaattilattia asennetaan yleisesti uivana. Mineraalipitoisille aluslattioille asennettaessa on ehdottoman välttämätöntä asentaa kokoalainen ammemainen höyrysulkuvuovi, SD-arvo ≥ 75 m, höyrysulkuksi ennen eristävää aluskatemateriaalia. Laminaattilattian ja eristävän aluskatteen lämmönjohtavuus on huomioitava uivan asennuksen aikana. Kaikkien osien lämmönjohtavuusarvojen summan on oltava $\leq 0.15 \text{ m}^2 \text{ K/W}$ EY:n vaatimusten mukaisesti. Käytettäessä eristäviä kerroksia, jotka eivät kuulu EGGER:n lisävarustevalikoimaan, raukeaa lämmitetylle betonille uivan asennuksen yhteydessä kaikenlainen takuu maksimaalisesta koko rakenteen lämpövastuksen pysymisestä valmiin rakenteen osalta.

Luonnonkivi ja keraamiset laatat

Mahdollinen alustan jäännöskosteus voi nousta pinnalle (katso osio: **Huom!** aluskatemateriaalit). Asenna höyrysulkuvuovi höyrysulkuksi kokoalalle ammemaisesti, SD-arvo ≥ 75 m.

Lastu- ja puukuitulevyt

Suosittellemme asentamaan erityisen tarkoitukseen suunnitellun eristävän aluskatteen (katso osio: **Huom!** aluskatemateriaalit). Höyrysulkuvuovia (höyrysulku) ei tarvita.

Puulaudat

Kaikki irtonaiset laudat on ruuvattava asianmukaisesti kiinni. Suosittelemme asentamaan erityisen tarkoitukseen suunnitellun eristävän aluskatteen askeläänten parantamiseksi (katso osio **Huom!** aluskatemateriaalit). Höyrysulkumuovia (höyrysulku) ei tarvita. Laminaattilattian laudat on asennettava poikittain lattialautoihin nähden.

Elastiset lattiapäällysteet (PVC, linoleumi, vinyyli)

Joustavien lattiapäällysteiden käyttö täyttää höyrysulkuvaatimukset, jolloin höyrysulkumuovia ei tarvita. Käytä erityistä tarkoitukseen suunniteltua eristävää aluskatetta askeläänten parantamiseksi (katso osio: **Huom!** aluskatemateriaalit).

Kosteat huoneet / tilat

Huom! EGGERin laminaattilattia ei sovellu asennettavaksi kosteisiin tiloihin, kuten kylpyhuone, sauna tms. Tämän huomiotta jättäminen aiheuttaa kaikkien takuuvaatimusten raukeamisen.

Huom! Alusmateriaalit

- Mineraalisille alustoille on aina asennettava ensin kokoalalle ammemaaisesti höyrysulkumuovi, jonka SD-arvo on ≥ 75 m. Poikkeuksena on käytettäessä EGGERin Silenzio Duo (2 in 1 eristävä aluskate integroidulla kosteussuojalla) -alusmattoa. Tällöin erillistä höyrysulkumuovia ei tarvita.
- Käytä EGGERin laminaattilattian alla järjestelmäkohtaista Silenzio-alusmattoa. Vaihtoehtoisia aluslautoja on saatavilla osoitteesta www.egger.com. Poikkeuksena on EGGERin laminaattilattia, joissa Silenzio-alusmatto on lautojen kääntöpuolella. Tällöin lisäeristekerros on kielletty.

3. Ennen asentamista

Lattialautojen tasaannuttaminen

Laminaattilattiapakkaukset on varastoitava huoneeseen, johon ne on määrä asentaa tai huoneeseen, jossa on samat ilmasto-olosuhteet ennen asentamisen aloittamista. Tasaannuttaminen tapahtuu seuraavien ohjeiden mukaisesti:

- pakattuna
- vähintään 48 tunnin ajan
- vaakatasossa vähintään 50 cm etäisyydellä kaikkiin seiniin
- vähintään 18° C huoneen lämpötilassa
- vähintään 15° C lattiapinnan lämpötilassa
- 40-70% suhteellisessa ilmankosteudessa

Asennussuunta

Laminaattilattia on parhaimmillaan, kun lattialaudat on asennettu samansuuntaisesti valon suunnan kanssa. Asennussuunta on kuitenkin sitova lautalattiassa, sauvaparketissa ja puulattioissa. Tällöin asennus on suoritettava poikittain lattialautoja tai sauvaparketin / puulattian sauvojen suuntaan nähden.

Ensimmäisen rivin suunnittelu

Ensimmäiseksi huone on mitattava, jotta voidaan määrittää, tarvitseeko ensimmäisen rivin leveyttä pienentää. Tämä on tarpeellista, mikäli viimeisen asennettavan rivin lasketaan olevan kapeampi kuin 5 cm.

Elämisvarojen suunnittelu

Kuten kaikki orgaaniset materiaalit, tapahtuu laminaattilattioissa muutoksia vaihtuvissa ilmaolosuhteissa (kutistuminen / laajeneminen). Riittävästi mitoitettujen elämisvarojen kaikkien kiinteisiin rakenneosiin mahdollistavat asennettujen lattian liikkuamisen. Kaikkiin kiinteisiin rakenteisiin kuten seiniin, ovikehyksiin, putkiläpivienteihin, pylväisiin, portaisiin, jne. täytyy jättää 8-10 mm mittaiset elämisvarat.

Liikuntasauvojen suunnittelu

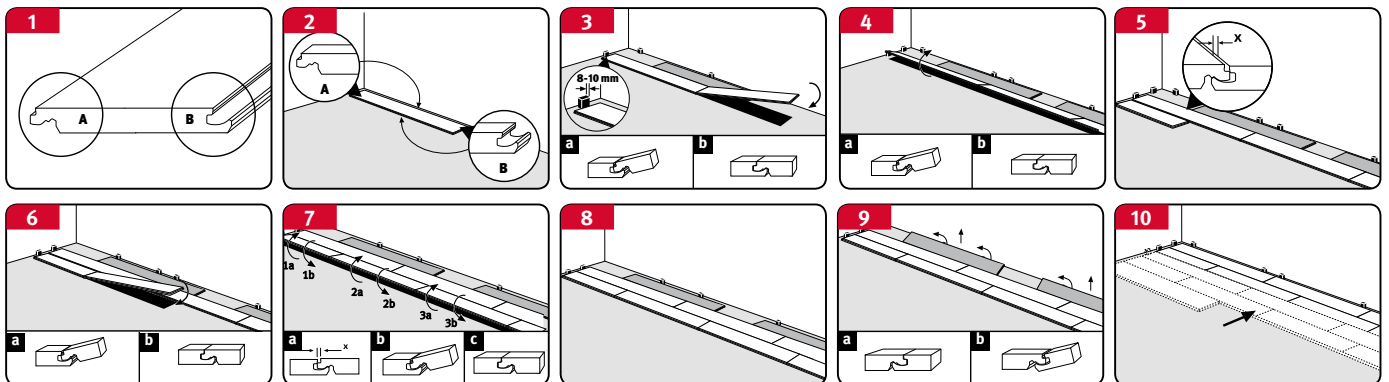
Laminaattilattian luonnollisen liikekäyttötymisen vuoksi on asennettava liikuntasauvat seuraaville pinta-aloille/-alueille:

- oviaukot
- läpikulut
- kulmittaiset tilat
- yksittäisen huoneen pituus ja / tai leveys yli 10 m

4. Asennus

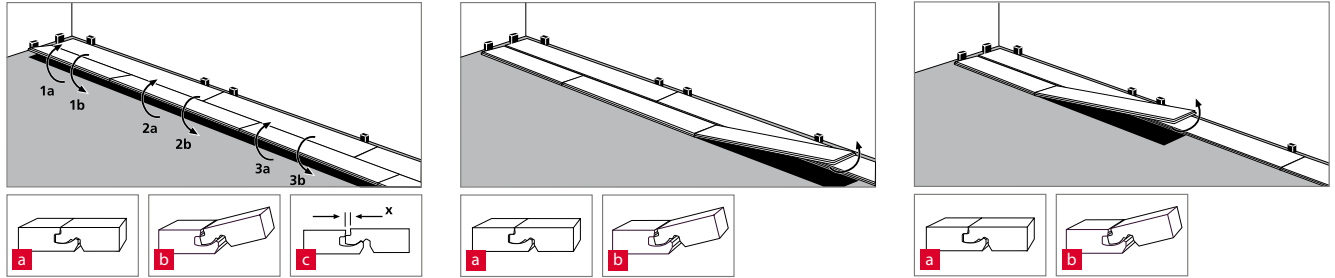
- Tarkista 1. rivin lattiapaneelien mahdolliset vauriot / virheet. Varmista, että erotat paneelien naaras- ja urosponnit (kuva 1).
- Aloita ensimmäisen lautarivin asennus huoneen vasemmasta nurkasta niin, että molemmat urosponnit osoittavat seinään (kuva 2).
- Liitä paneelit yhteen siten, että asennat uuden paneelin sisään vinosti ylhäältä jo asennetun paneelin liitänmekanismiin ja laskemalla sen alas, kunnes se on aluslattialla tasaisena (kuva 3). Ensimmäisen rivin viimeinen paneeli voidaan merkitä riittävään pituuteen ja katkaista. Kiinnitä 1. rivissä huomiota paneelien pitkän sivun tarkkaan suuntaamiseen, jotta voit liittää seuraavat rivit saumattomasti yhteen. Suosittelemme tätä varten asettamaan seinän ja kunkin asennettavan 1. rivin laudan väliin välikkeen vasteeksi / tueksi lyhyen sivun liitännän alueelle. Poista nämä tukilaudat ensimmäisten 2-3 rivin asentamisen jälkeen ja suuntaa asennettu laminaattilattia asianmukaisesti kaikkiin seiniin noudattaen vaadittuja etäisyyksiä (asettaen kiiloja). (kuvat 3-10)
- Aloita 2. rivin asennus 1. rivin jäännöspaneelilla, mikäli se on vähintään 200 mm pituinen. Myös seuraavissa riveissä voidaan uusi rivi aloittaa jäännöspaneelilla, kun noudatetaan vähimmäispäätysiirtymä.
- **Huom!** Varaa aina päätysiirtymää varten vähintään 200 mm (8"). Jos toimitetulla tuotteella on tehdasvalmisteinen viiste ja / tai erityinen kuvio (esim. laattakuvio), varmista tasainen siirtymä viisteen ja / tai kuvion mukaan.
- Asenna kieleke ensimmäisen rivin ensimmäisen paneelin alimpaan ulkonevaan lippaan (kuva 5). Liitä kaikki tämän rivin lisäpaneelit lyhyeltä sivultaan, kuten ylhäällä kuvattu, kunnes koko rivi on asennettu. Lopuksi kaikki tämän rivin paneelien lyhyet sivut on säädettävä ja yhdistettävä toinen toisiinsa (kuva 6).
- Nosta nyt ensimmäistä paneelia tai paneelin osaa kevyesti ja liitä sen pitkä sivu ensimmäisen rivin kanssa. Jatka tätä, kunnes koko rivi on liitetty sitä ennen asennetun rivin kanssa (kuva 7). Huomioi sen lisäksi, että paneelit eivät samalla siirry enää lyhyiltä sivuilta.
- Voit nyt asentaa paneelin ja rivin kerrallaan.

Viimeisen paneelirivin valmistelemiseksi asentamista varten laita asennettava paneeli tarkasti toiseksi viimeisen rivin päälle. Paneelijäännöksellä (paneelin leveys) voidaan siirtää seinän rakenteet elementtiin esivalitulla etäisyydellä.

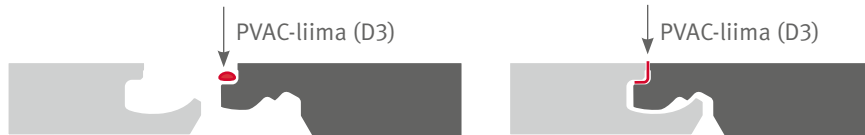


Elementtien poisto / purku

Jos haluat vaihtaa jo asennetut paneelit rikkomatta niitä, sinun täytyy avata lukitus aluksi koko pitkällä sivulla taivuttamalla ja samalla siirtämällä lyhyet sivut irti toisistaan. Työskentele erityisen varovasti välttääksesi vaurioita urospontti- ja naarasponttialueilla.



Julkisissa tiloissa käyttöluokissa 31, 32 ja 33



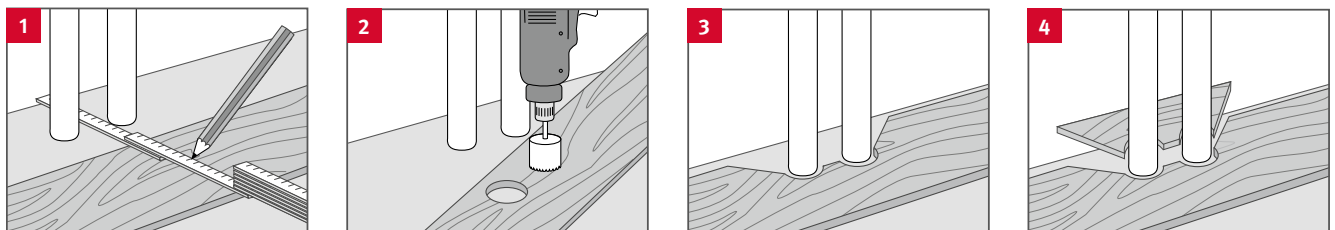
Julkisissa tiloissa on varauduttava keskimääräistä suurempaan kosteusaltistukseen. Tästä syystä näissä tiloissa on toteutettava pakollinen tiivistys PVAC-liimalla (D3). Levitä tiivistysliimaa lyhyen ja pitkän sivujen ylemmän kielekkeen päälle. Liiman tulisi tihkua ylös koko lyhyen ja pitkän sivun pituudelta kun paneelit on liitetty yhteen. Ylimääräisen tiivistysliiman voi poistaa pinnasta ongelmitta heti tai lyhyen kuivumisen jälkeen.

Huom! Varmista että elementtien väliin ei jää rakoja liimapinnan alla.

Valmiskeittiöt / kiinteät kaapit

Valmiskeittiöt ja kiinteät kaapit on asennettava ennen asentamista ja laminaattilattia on asennettava sokkelin paneelin alle.

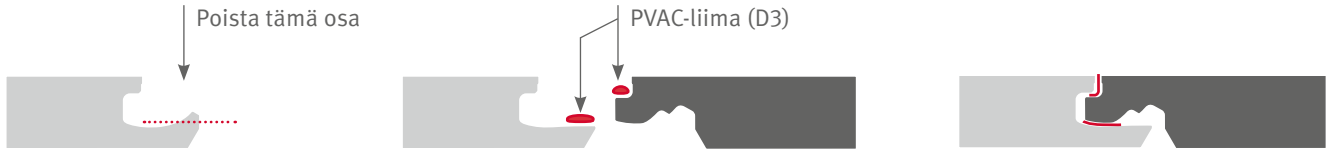
Putket



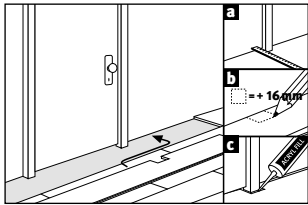
- Mittaa putkien sijainti ja merkitse paneeliin (vällys reunasaumaa varten).
- Tee aukko vähintään 16 mm suuremmaksi kuin putken läpimitta.
- Sahaa aukot 45°:n kulmaan.
- Sovita ja liimaa sahattu pala.

Asennus

Ovenkehykset



- Suosittelemme lyhentämään puuovikehykset – asiakkaan suostumuksella – lattian ja aluskatemateriaalien korkeuteen.
- Asenna lattia oven kehyksen alle – jätä tarvittava elämisvara. Mikäli asennustyö loppuu oven kehyksen alle, suosittelemme lukitusmekanismin poistamista edellä asennetun paneelin ulkonevasta naaraspontista taltalla. Juuri asennettu paneeli voidaan sitten työntää vaakatasossa edellisen asennetun paneelin naaraspontin päälle. Tämä liitosalue on liimattava PVAC-liimalla.
- Jos ovenkehystä ei voi lyhentää, esim. metalliset kehykset, suosittelemme elämisvarojen sulkemista tai peittämistä tiivistysaineella tai tarkoitukseen soveltuvalla lattialistalla.



Listat

Asenna vaadittavat lattialistat ja jalkalistat laminaattilattian asianmukaisen, yllä kuvatun asentamisen jälkeen. Lyhyt ja yksinkertainen asennusohje löytyy kaikista lisätarvikkeista.

Huom! Useimmat listatyypit edellyttävät peruslistan (alalista) asentamista ennen laminaattilattian asennusta varsinaisen listan kiinnittämistä varten.

5. Puhdistus ja huolto

- Sisäänkäynnit tulee peittää oikean kokoisella kura-altaalla / ovimatolla.
- Julkisisissa tiloissa, joissa laminaattilattiapinta rajoittuu suoraan ulkotilaan, tulisi lattian yhteyteen asentaa vastaavasti mitoitettu puhdistusalue.
- Laita huonekalujen, kuten tuolien ja pöytien, jalkojen alle huopapalat. Puhdista ne säännöllisesti, tarkasta niiden toiminta ja vaihda tarvittaessa.
- Siirrä huonekaluja nostaen, älä työntäen tai vetäen.
- Käytä työtuoleissa ja muissa pyörällisissä esineissä pehmeitä huonekalupyöriä (tyyppi W). Puhdista työtuolien ja huonekalujen huonekalupyörät säännöllisesti, tarkasta niiden toiminta ja vaihda tarvittaessa.
- Poista laminaattilattialla oleva kosteus / neste välittömästi.
- Älä käytä höyrypuhdistimia, paitsi Aqua+ -laminaattilattioissa.
- Puhdista laminaattilattia ainoastaan nihkeäpyyhinnällä.
- Älä koskaan käytä laminaattilattialla hankaavia tai hiovia aineita.
- Älä käytä kalvoa muodostavia puhdistusaineita. Suosittelemme järjestelmään sopivaa EGGERin Clean-it -puhdistusainetta.
- Vahaus ja / tai kiillotus ei ole tarpeen tai sallittua.
- EGGER-laminaattilattian myöhempi pintalakkaus ei ole tarpeen tai sallittu.
- Käytä imuroitaessa lattiasuulaketta (harjasuulake).

Olipa lattiasi kuinka luja tahansa, voi laminaattilattialauta silti vaurioitua. Pienet vauriot voidaan korjata EGGERin järjestelmään sopivalla Decor Mix & Fill korjauspastalla. Suuremmissa vaurioissa voi ammattiasentaja vaihtaa koko paneelin. Erilliset ohjeet ovat saatavilla pyynnöstä.

Mikäli tarvitset erityisiä asennusohjeita esimerkiksi portaita varten tai sinulla on kysyttävää, ota yhteyttä jälleenmyyjääsi.

www.egger.com

EGGER Holzwerkstoffe Wismar

GmbH & Co. KG

Am Haffeld 1

23970 Wismar

Saksa

T +49 3841 301-0

F +49 3841 301-20222

flooring@egger.com

EGGER Drevprodukt Gagarin

Ezhvinsky proezd, 1

215010 Gagarin

Oblast Smolensk

Venäjä

T +7 48135 79-300

F +7 48135 79-311

info-ru@egger.com

Neuvoja, palvelua ja muuta: