



ALUSKATTEEN PAIKKAUS



SISÄLLYS

Yleistä	3
Paikkaus yläkautta (muovipintaiset aluskatteet)	
Esivalmistelut	4
Pienet reiät	4
Suuremmat repeämät	5
Paikkaus yläkautta (diffuusioavoimet, kuitu- kangaspintaiset aluskatteet)	
Esivalmistelut	6
Pienet reiät	6
Suuremmat repeämät	7
Paikkaus alakautta	
Esivalmistelut	8
Pienet reiät	8
Suuremmat repeämät	9
Usein kysytyjä kysymyksiä	10



YLEISTÄ

Aluskatteeseen saattaa syntyä repeämiä, viiltoja tai reikiä asennustyön yhteydessä. Läh-
tökohtaisesti paikkaukset tehdään aina aluskatteen yläpuoliseen pintaan. Vaikka yläpinta
olisikin jo varsinaisen vesikatteen alla, kannattaa silti yrittää tehdä paikkaus yläpintaan tuu-
letustilan puolelta asentaen, kun on kyseessä muovipintaiset aluskatteet. Aluskatevuotien
limityskohdista voi yleensä pujottaa käden paikattavan kohdan päälle.

Muovipintaisten aluskatteiden vauriot paikataan tarkoitukseen kehitetyllä Sitko Repair
-aluskatteen paikkausteipillä. Vaurion laajuudesta riippuen voidaan myös koko yläpaartei-
den välinen kaista korvata uudella palalla aluskatetta. Tällöin tulee huomioida limitykset
aivan kuten normaalissa asennuksessa. Kuitukangaspintaisten, hengittävien aluskattei-
den paikkaus tehdään Sitko Liquid Seal massan avulla.

Joissain tapauksissa yläpuolelta paikkaaminen on hankalaa tai mahdotonta, jolloin paik-
kaus voidaan tehdä myös alapuolelta. Alapuolelta tehtävän paikkaamisen ohjeistus löytyy
viimeisenä.

Ohjeen pienillä rei'illä tarkoitetaan nauloista tai vastaavista aiheutuneita yksittäisiä mak-
simissaan muutaman millimetrin kokoisia reikiä. Suuremmilla repeämillä tarkoitetaan
kaikkea pienestä naulanreiästä suurempaa, kuten viiltoja, repeämiä tai vastaavia.



PAIKKAUS YLÄKAUTTA

(Muovipintaiset aluskatteet)

ESIVALMISTELUT

Vulkanoituva butyylikumi teippi tarttuu erittäin voimakkaasti aluskatteen pintaan luoden lähes alkuperäistä vastaavan tiiveyden. Butyylikumin liimautuvuus vaatii riittävän alustan ja ympäristön lämpötilan tartunnan varmistamiseksi. Asennustyön yhteydessä lämpötilan tulee olla vähintään + 10 °C astetta. Paikkausteippi tulee varastoida lämpimässä (+ 20 °C) ennen käyttöä.

Puhdista aluskatteen pinta kaikesta irtoliasta, pölystä ja rasvasta vedellä ja nukkaamattomalla rätillä. Aluskatteen pinnalla ei saa olla mitään teipin tartuntaa heikentävää materiaalia, vettä tai kosteutta. Teippausta ei voi tehdä sateella.



PIENET REIÄT

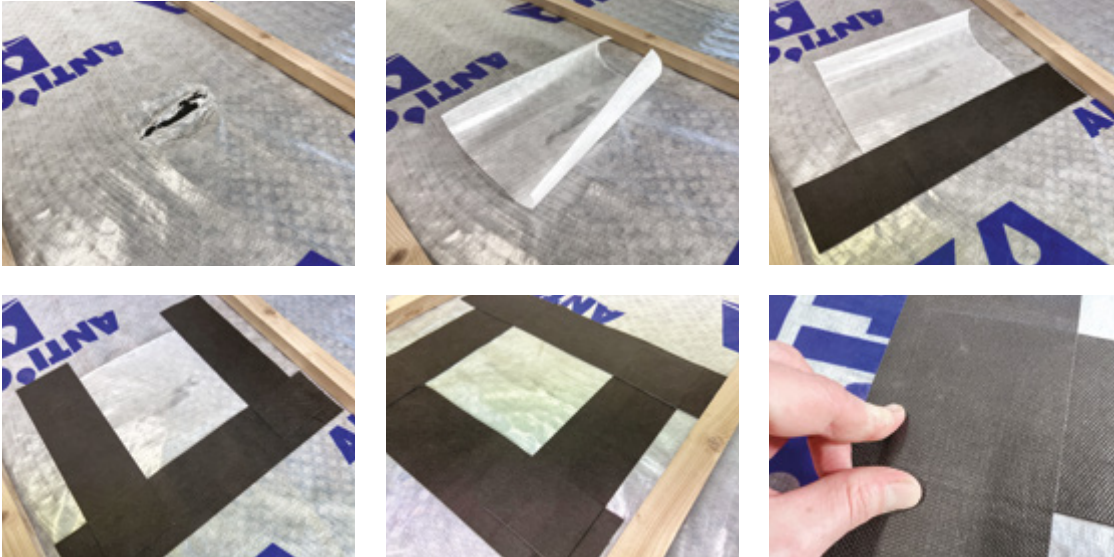
Leikkaa teipistä reilu pala ja painele aluskatteeseen niin huolellisesti, että liimaus tarttuu kauttaaltaan. Teipin tulee peittää reikä kokonaan.



SUUREMMAT REPEÄMÄT

Paikkauksessa käytetään paikkapalana aluskatteesta leikattavaa palaa. Teipit liimataan aina puoliksi aluskatteeseen ja puoliksi paikkapalaan.

1. Aluskatteesta leikataan paikkapala, joka limittyy vähintään 100 mm ehjään aluskatteeseen.
2. Paikkapala asetetaan repeämän päälle muovipinta ylöspäin
3. Teippirullasta leikataan yhteensä neljä palaa
4. Paikkapalan asemoinnin jälkeen asennetaan ensimmäisenä alin teippi
5. Tämän jälkeen asennetaan kaksi teippipalaa molemmille pystysivuille niin, että teipit limittyvät alimpana olevan teipin päälle.
6. Viimeinen teippi asennetaan limittymään sivuilla olevien teippien yläreunan päälle.
7. Teippiliitosten limityksissä kaikki kulmakohdat tulee painella alustaan erityisen huolellisesti.



PAIKKAUS YLÄKAUTTA

(Diffuusioavoimet, kuitukangaspinnaiset aluskatteet)

ESIVALMISTELUT

Pysyvästi elastinen (jopa 900%) Sitko Liquid Seal massa tarttuu erittäin voimakkaasti aluskatteen pintaan luoden lähes alkuperäistä vastaavan tiiveyden. Massan kiinni pysyminen vaatii riittävän alustan ja ympäristön lämpötilan tartunnan varmistamiseksi. Sitko Liquid Seal massaa voidaan käyttää aina -15 °C asteeseen asti. Tällöin massan sekaan pitää sekoittaa "wintergrade" lisäainetta jäätyksen estämiseksi. Lisäaineen käyttö ei ole mahdollista 310 ml patruunoiden kanssa. Ilman lisäainetta paikkaus voidaan tehdä, kun ulkoilman ja alustan lämpötila on +5 °C - +30 °C astetta. Massa tulee varastoida lämpimässä (+20 °C) ennen käyttöä.

Puhdista aluskatteen pinta kaikesta irtoliasta, pölystä ja rasvasta. Aluskatteen pinnalla ei saa olla mitään tartuntaa heikentävää materiaalia, vettä tai kosteutta. Paikkausta ei voi tehdä sateella tai kun on sateen uhka seuraavan 12–24 h aikana.



PIENET REIÄT

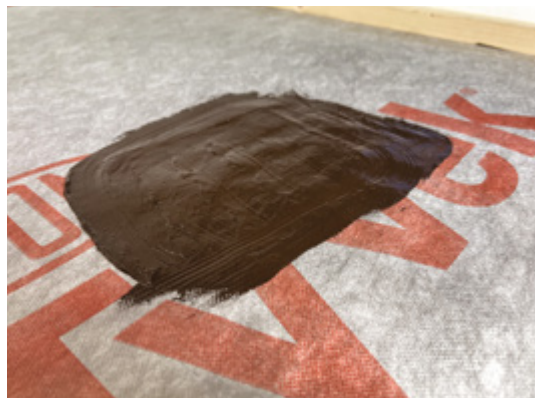
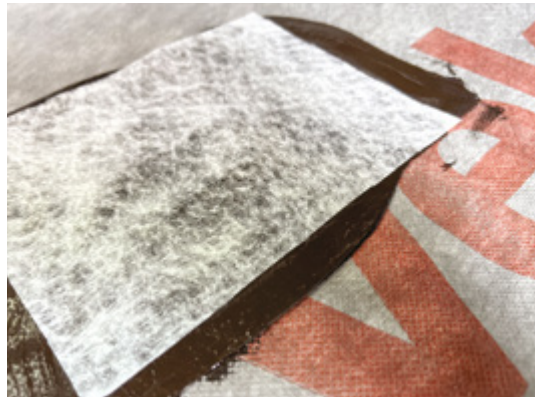
Levitä massaa reiän ympärille ja reikäkohtaan. Tasoita ja levitä märkä massa vähintään 2 mm märkäkalvopaksuuteen. Tasaa massakerros mahdollisimman sileäksi ja varmista, ettei massa jää selkeitä kuoppia tai muotoja joihin yläpuolelta valuva vesi voi jäädä seisomaan. Massan sillotuskyky on rajallinen. Jos reikä on liian suuri ja massa valuu läpi, on käytettävä suuremman repeämän ohjeistusta.



SUUREMMAT REPEÄMÄT

Paikkauksen yhteydessä käytetään paikkapalana kuitu- / vahvikekangasta esim. tectis maanrakennuskangas stabilo tai vastaavaa. Paikkausmenetelmän periaate on sama, kuin kylpyhuoneen lattian veden eristämässä kaivon liittymien ja nurkkakohtien osalta, eli "Märkää märälle" periaatteella.

1. Vahvikekankaasta leikataan paikkapala, joka limittyy vähintään 100 mm ehjään aluskatteeseen.
2. Levitä massaa repeämän ympärille vähintään paikkapalan kokoa vastaavalle alueelle
3. Paikkapala painetaan märän massan päälle välittömästi
4. Painele paikkapalaa kevyesti kauttaaltaan, että se tarttuu massaan
5. Levitä uusi massakerros paikkapalan ja siitä yli, noin 100 mm ympäröivän alueen päälle
6. Paikkaus on valmis ja massa kuivuu noin 24 tunnissa



PAIKKAUS ALAKAUTTA

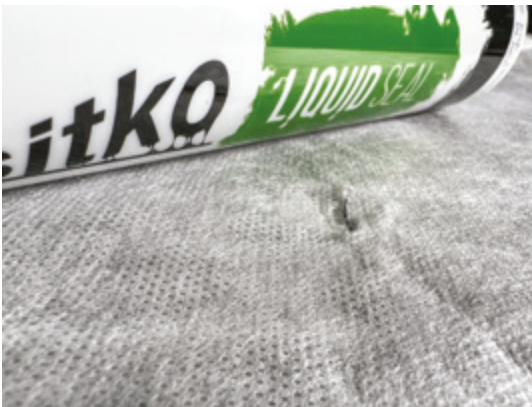
Alapuolinen paikkaus on mahdollista tehdä kaikille aluskatetyypeille käyttämällä Sitko Liquid Seal massaa ja kuitu- / vahvikekangasta esim. tectis maanrakennuskangas stabilo tai vastaavaa. Alakautta paikkaaminen ei ole mahdollista millään teipillä mihinkään aluskatetyyppiin.

ESIVALMISTELUT

Katso kohta paikkaus yläkautta, diffuusioavoimet kuitukangaspintaiset aluskatteet sivun 6 yläosasta.

PIENET REIÄT

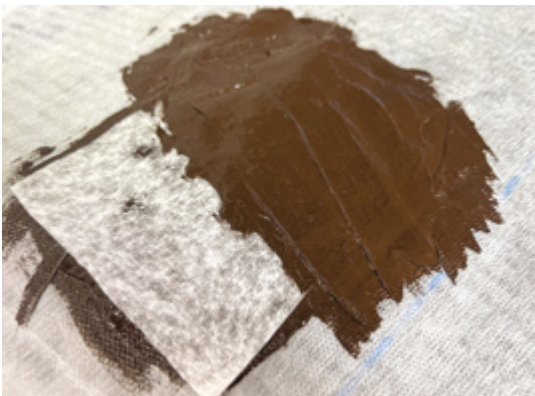
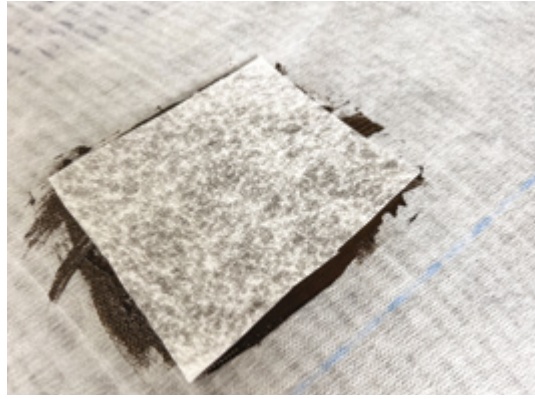
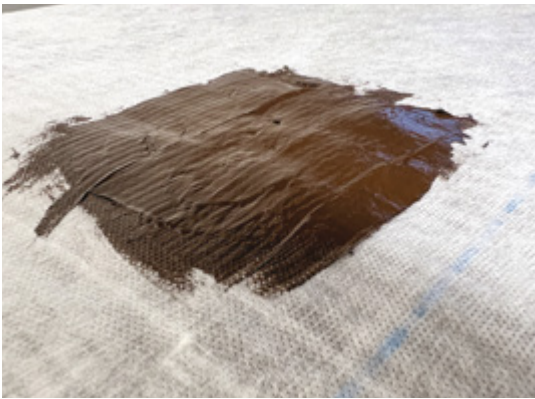
Pientein reikien, kuten esimerkiksi naulanreikien kohdalla käytä paikkaamiseen 310 ml patruunaa työntämällä sen suutinosaa varovasti reijän läpi ja pursottamalla massaa aluskatteen yläpuolelle. Varmista, että reikäkohta on peitossa kokonaan ja levitä massaa lisäksi vähintään 50 mm reiän ympärille aluskatteen alapinnassa.



SUUREMMAT REPEÄMÄT

Paikkauksen yhteydessä käytetään paikkapalana kuitu- / vahvikekangasta esim. tectis maanrakennuskangas stabilo tai vastaavaa. Paikkausmenetelmän periaate on sama, kuin kylpyhuoneen lattian veden eristämässä kaivon liittymien ja nurkkakohtien osalta, eli "Märkää märälle" periaatteella.

1. Vahvikekankaasta leikataan paikkapala, joka limittyy vähintään 100 mm ehjään aluskatteeseen.
2. Levitä massaa repeämän ympärille vähintään paikkapalan kokoa vastaavalle alueelle
3. Paikkapala painetaan märän massan päälle välittömästi
4. Painele paikkapalaa kevyesti kauttaaltaan, että se tarttuu massaan
5. Levitä uusi massakerros paikkapalan ja siitä noin 100 mm ympäröivän alueen päälle
6. Paikkaus on valmis ja massa kuivuu noin 24 tunnissa



USEIN KYSYTTYJÄ KYSYMYKSIÄ

Ohjeen tuotteilla ja menetelmillä aluskatteen elinkaaren odotus säilyy alkuperäistä vastaavana.

MUUTAMA YLEISIMMIN KYSYTTY KYSYMYS KOSKIEN PAIKKAUSTA.

K: Voiko paikkauksen tehdä Sitko Flex tai TIF teipillä?

V: Sitko Flex tarttuu tietyiltä osin erittäin hyvin ja toimii hätätapauksessa mutta paikkaamiseen kehitetty Sitko Repair -butyylikumiteippi on ainoa teippi, jolla paikkaus on aluskatteen elinkaaren mukainen.

K: Voiko ohjeen menetelmiä käyttää muiden, kuin tectis aluskatteiden kanssa?

V: Voi, mutta emme vastaa materiaalien toimivuudesta tai elinkaaresta muiden kuin Tectis Oy:n aluskatteiden osalta

K: Aluskatteen päällä on varsinainen vesikate, jolloin yläkautta paikkaaminen on mahdotonta.

V: Ensisijaisesti suosittelemme yrittämään paikkausta alapuolelta aluskatteen yläpintaan aluskatevuotien limityskohtien kautta, mikäli sieltä saa käden pujotettua ja paikkaus on pieni. Tämä onnistuu vain yläpinnaltaan muovisille aluskatteille. Jos tämä ei ole mahdollista noudatetaan paikkaus alakautta ohjetta. Diffuusioavoimien tai muiden aluskatteiden, joissa yläpinta on jotain muuta materiaalia kuin muovia täytyy paikkaus tehdä aina alakautta.

K: Paikkausteippi ei ole tarttunut kunnolla

V: Sitko Repair on vulkanoituva butyylikumi teippi, mikä tarkoittaa, että se ikään kuin liimaa itseään ajan kanssa erittäin tiukasti, kun teippi on ennen asennusta varastoitu lämpimässä (+ 20 °C) asteessa ja asennusolosuhteet ovat riittävät, kuten ohjeistamme. Teippi tulee painella puhtaaseen, pölyttömään, rasvattomaan ja kuivaan alustaan huolellisesti.



Tectis Oy on vuonna 1985 perustettu (ent. Rakonor Oy) ennakkoluuloton ja joustava, asialleen omistautunut suomalainen perheyritys, joka toimii aktiivisesti myös Virossa, Ruotsissa ja Norjassa. Toimimme paikallisesti, verkostoidumme kansainvälisesti. Yrityksemme Suomen toimintamme on keskittynyt Espoon Kauklahteen, missä sijaitsevat tuotanto, varasto, myynti ja hallinto.

Päätuotteitamme ovat aluskatteet, rakennuskalvot ja -paperit, sekä tiivistysteipit.





TECTIS OY
Mänkimiehentie 19
02780 Espoo

www.tectis.fi
info@tectis.fi
(0)9 4393 460

@tectisfin



Tectis Finland

