

# VALLOX

**Malli**  
Vallox X-Line KTXA

**Dokumentti**  
D11160

**Tyyppi**  
27983-3

**Voimassa alkaen**  
09.11.2020

**Päivitetty**  
22.03.2024

OHJE

## VALLOX X-Line KTXA

Ohje

---



Vallox X-Line KTXA -liesikupu soveltuu huoneistojen lieden kohdepoistoon ja keittiön yleispoistoventtiiliksi.

Kupu on varustettu ajastinläpällä.

---

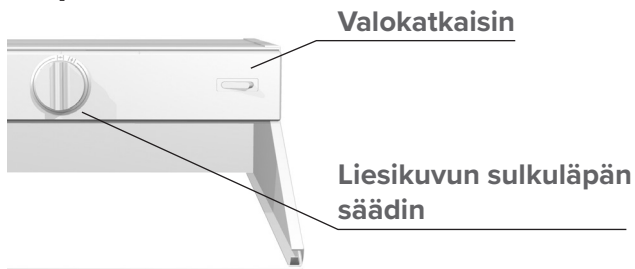
## ILMANVAIHDON OHJAUS

Kärynpoistoa voi tehostaa liesikuvun säätöläpällä. Lämpän aukiolosta saa potentiaalivapaan kärkitiedon.

Kun Vallox X-Line KTXA liitetään kerrostalon yhteis-poistojärjestelmään, sen yhteyteen pitää asentaa Vallox Savunrajoitin.

## KÄYTTÖ

### Etupaneeli



### Sulkuläpän asento

**Vasemmalle kierrettynä sulkuläppä kiinni-asennossa: Normaali tilanteessa sulkuläpän tulee olla kiinni,** jolloin muiden tilojen poistoilmavirta tehostuu.

**Oikealle kierrettynä sulkuläppä auki asennossa:** kun halutaan tehostaa liesikuvun poistoilmavirtaa esimerkiksi:

- kun liedellä tai uunissa valmistetaan ruokaa
- keittiössä on epätavallinen kuormitus, esim. voimakkaiden puhdistusaineiden käyttö, paljon ihmisiä yms.

### Liesikuvun valokatkaisin

Keinuvipukytkin painettuna

- Oikea reuna alas, valo päällä.
- Vasen reuna alas, valo pois päältä.

## HUOLTO

Pidä liesikupu puhtaana. Pyyhi ulkopinnat säännöllisesti miedolla pesuainevedellä. Puhdista rasvatahrat välittömästi. Älä käytä hankaavia tai syövyttäviä pesuaineita tai -välineitä.

Huolehdi rasvasuodattimen puhtaudesta varmistaaksesi riittävän poistoilmavirran. Rasvasuodatin on pestävä riittävän usein, vähintään 1-2 kertaa kuukaudessa, lämpimällä vedellä ja pesuaineella käsin tai astianpesukoneessa.



### VAROITUS

Konetta ei ole tarkoitettu lasten (alle 8 v.) tai sellaisten henkilöiden käyttöön, joiden aistit, fyysiset ominaisuudet, henkiset ominaisuudet tai tiedon ja kokemuksen puute rajoittavat laitteen turvallista käyttöä. Nämä henkilöt voivat käyttää laitetta turvallisuudestaan vastaavan henkilön valvonnassa tai ohjeiden mukaisesti. Lapset eivät myöskään saa leikkiä laitteella, eivätkä puhdistaa tai huoltaa laitetta ilman valvontaa.



### VAROITUS

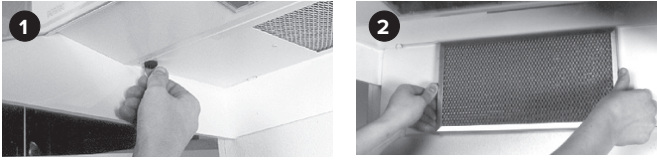
Mikäli asunnon ilmanvaihto suljetaan, estyy samalla uuden, puhtaan ulkoilman tulo asuntoon sekä likaisen ilman ulosvienti. Ihmisistä, rakenteista ja maaperästä tulevat epäpuhtaudet, kuten hiilidioksidi, kosteus, hajut, formaldehydi, pöly, radon jne., pilaavat nopeasti huoneilman aiheuttaen terveydellisiä haittoja. Liiallinen kosteus saattaa turmella rakenteet ja aikaansaada home- ja sienikasvustoa. Siksi rakentamismääräykset edellyttävät, että ilmanvaihto on jatkuvasti toiminnassa ja sen tehoa säädetään käyttäjän tarpeiden mukaan.



### HUOMIO

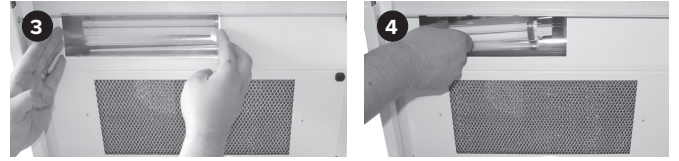
- Rasvasuodattimen puhdistuksen laiminlyönti saattaa aiheuttaa tulipalovaaran.
- Kuvun ulkopinnat saattavat olla kuumia, kun liesi tai uuni on päällä
- Liekittäminen liesikuvun alla on kielletty.
- Noudata aina annettuja ohjeita ilmanvaihdon tehon säädöstä varmistaaksesi riittävän ilmanvaihdon
- Huoneeseen on järjestettävä riittävä tuloilmavirta, jos liesikupua ja muulla kuin sähköllä toimivia laitteita käytetään samanaikaisesti.

## Rasvasuodattimen irrottaminen ja kiinnittäminen



- Kierrä kuvun alalevyn pikakiinnittimet auki (kuva 1).
- Käännä alalevy ala-asentoon.
- Irrota rasvasuodatin pitimestään (kuva 2).

## Lampun vaihto



- Irrota lampun suojalasi siirtämällä sitä vasemmalle (kuva 3).
- Irrota lamppu vetämällä sitä vasemmalle (kuva 4).
- Lampun tyyppi G23 LED.

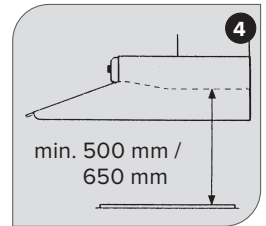
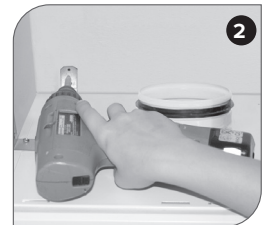
## ASENNUS

Liesikupu kiinnitetään pakkauksessa olevilla kiinnitystarvikkeilla.

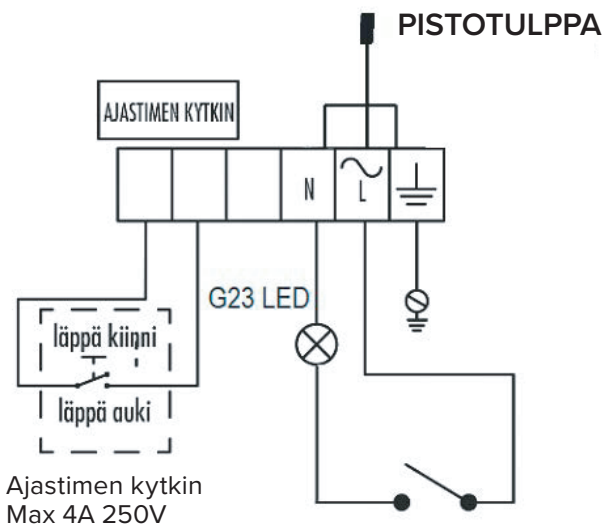
1. Lyhennä kupuun liitettävä poistoilmakanava (kierre-saumaputkea 125 mm) oikean mittaiseksi.
2. Kiinnitä tarvittaessa esimerkiksi Vallox verhoilulista (2142400 verhoilulista 500 tai 2142500 verhoilulista 600) takaseinään taakse jäävän raon tukkimiseksi.
3. Nosta kupu kanavaan kiinni.
4. Kiinnitä liesikupu kiinnityskorvakkeilla takaa ja sivuilta tai muulla tavalla niin, että kupu on tukevasti kiinni ja niin ettei se pääse liikkumaan (kuvat 1, 2 ja 3). Tarvikepussissa olevat kiinnitysruuvit soveltuvat puu-, lastulevy-, sementti- ja kiviseiniin. Muihin materiaaleihin kiinnitettäessä käytä asianmukaisia kiinnittämiä.
5. Varmista poistoilmakanaviston tiiviyys.
6. Liitä liesikupu sähköverkkoon pistotulpalla. Varmista, että pistotulppa on tarvittaessa irrotettavissa.



**VAROITUS**  
G23 PL-lamppu aiheuttaa vaurion!



## Sähkökytkentä



**HUOMIO**  
Rasvasuodattimen alareunan minimietäisyys sähköliedestä 500 mm ja kaasuliedestä 650 mm (kuva 4).



**HUOMIO**

- Liesikupua ei saa liittää hormiin, joka poistaa savukaasuja (esim. puulla tai kaasulla toimivasta takasta, liedestä tai kamiinasta).
- Liesikupua ei saa kiinnittää sivulevyjen läpi kaapistoon.
- Liesikuvun kautta ohjattavissa puhaltimissa, on oltava moottorisuoja ja niiden tehon saa olla max. 340 W.
- Poistoilman ulos johtamisesta annetut määräykset on otettava huomioon.

## Ilmavirtojen mittaaminen ja säätäminen

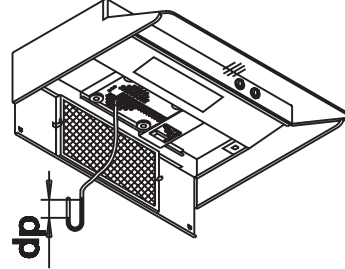
### Perusilmanvaihto

Liesikuvun ilman tilavuusvirta mitataan läpän ollessa kiinni-asennossa ja säädetään tarvittaessa liesikuvun staattisen painehäviön ja suoritusarvokaavion avulla.

- Mittaa liesikuvun staattinen painehäviö viemällä mittasondi läpän reiän läpi (ks. kuva).
- Lue ilman tilavuusvirta suoritusarvokaaviosta mitauspaineen ja läpän auki olevien reikien lukumäärän perusteella.

#### Säätö:

- Peitä läpistä tarvittava reikämäärä liesikuvun mukana tulevan magneettinauhan avulla.



Perusilmanvaihto

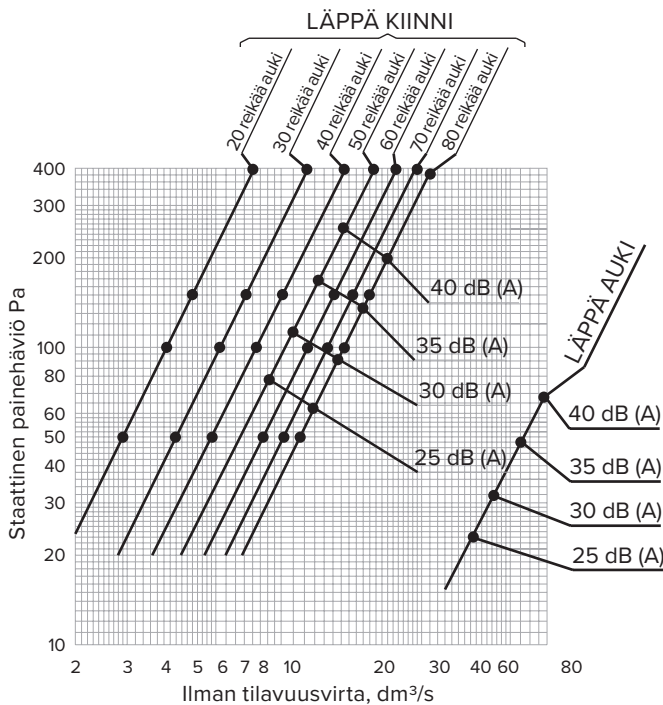
### Tehostusilmanvaihto

Liesikuvun ilman tilavuusvirta mitataan läpän ollessa auki-asennossa staattisen painehäviön ja suoritusarvokaavion avulla.

- Mittaa liesikuvun staattinen painehäviö. Mittauspiste tulee olla 2 x kanavan halkaisija verran liesikuvun lähtökauluksen yläpuolella (ks. kuva).
- Lue ilman tilavuusvirta mitauspaineen ja suoritusarvokaavion (läppä auki) avulla.



Tehostusilmanvaihto



#### HUOMAA

Mikäli Vallox X-Line KTXA -liesikuvun yhteyteen on asennettu Vallox Savunrajoitin, tehostusilmavirran säätö tehdään savunrajoittimen ohjeen mukaan.

# VALLOX

www.vallox.com

Vallox Oy | Myllykyläntie 9-11 | 32200 LOIMAA | FINLAND