

CELLO

Bruksanvisning Cello Paris, New York, Sydney, Tokyo Vinylgolv

8 pcs, 2,292 m² (1235 x 232 x 5 (4+1) mm) Class 33 - 0,55 mm (intensive use)

CELLO VINYLPLANKOR MED INTEGRERAT UNDERLAG

Tack för att du valde oss! Om du lägger ditt nya golv omsorgsfullt och tar hand om det kommer det att se perfekt ut i flera år framöver. CELLO vinylplankor är lämpliga för inomhusbruk i bostäder och kommersiella lokaler. Läs alla instruktioner innan du lägger golvet. Ett golv som inte läggs på rätt sätt gör att garantin upphör att gälla.

FÖRBEREDELSE

• BEFINTLIGT GOLV

Lägg endast produkten inomhus, inte i rum med avlopp (t.ex. duschar och garage) och inte i utrymmen som ofta är våta, t.ex. bastur eller runt pooler. Om det är fråga om ett nykonstruerat golvvärmsystem i en ny avjämningsmassa ska systemet köras med maximal kapacitet före installationen för att tvinga fram eventuell kvarvarande fukt från avjämningsmassan. Kontrollera med leverantören av värmesystemet om hur man utför denna operation på ett säkert sätt. Stäng av din golvvärme eller kylning i 24 timmar innan du börjar lägga golvet. Slutresultatet beror mycket på hur det befintliga golvet förbereds. Golvet måste vara rent, plant, torrt och stabilt. Ta bort alla rester av puts, färg, lim, fett, lösning, vax etc. Alla former av mjuka och flytande golv måste också avlägsnas: matta, nålslagen filt, linoleum, balata, perimeterfäst vinylplåt, löst lagd, peel&stick, flytande laminat eller parkett etc. CELLO vinyl kan läggas på avjämningsgolv, betong och andra hårda golvbeläggningar.

Var extra försiktig när du lägger det nya golvet på ett trägolv. Lägg inte CELLO vinyl på ett trägolv som lagts direkt på betong. Brädgolv som ligger på träbjälklag måste vara tillräckligt plant och ordentligt fastsatta. Lösa brädor måste spikas eller skruvas fast. Trasiga brädor måste bytas ut och större hål eller sprickor måste fyllas. Kontrollera att det inte finns någon trämask eller andra insektsangrepp i golvet. Se till att trägolvet förblir ventilerat så att det inte ruttnar. Det rekommenderas också att golvet läggs tvärs över det ursprungliga trägolvets riktning. Den maximala avvikelser från golvets planhet är 5 mm per 3 meter. Gropar och luckor måste fyllas och ojämnheter måste avlägsnas. Om du installerar på ett klinkergolv, får fogarna inte vara bredare än 5 mm och inte djupare än 4 mm. Fyll på med utjämningsmassa vid behov.

Undergolvet måste vara tillräckligt torrt:

- inte mer än 65 % relativ fuktighet vid 20 °C
- enligt CM-metoden (karbidmätning) får det endast finnas högst 2,5 % (cementbundna avjämningsgolv) och 0,7 % (avjämningsgolv med anhydrid) i rum utan golvvärme
- enligt CM-metoden får det endast finnas högst 1,5 % (ce-



mentbundna avjämningsgolv) och 0,5 % (avjämningsgolv med anhydrid) i rum med golvvärme. Om undergolvet/förhållanden på anläggningen inte uppfyller ovanstående villkor ska du undvika att installera golvet. Gör nödvändiga korrigeringar, eller kontakta din leverantör.

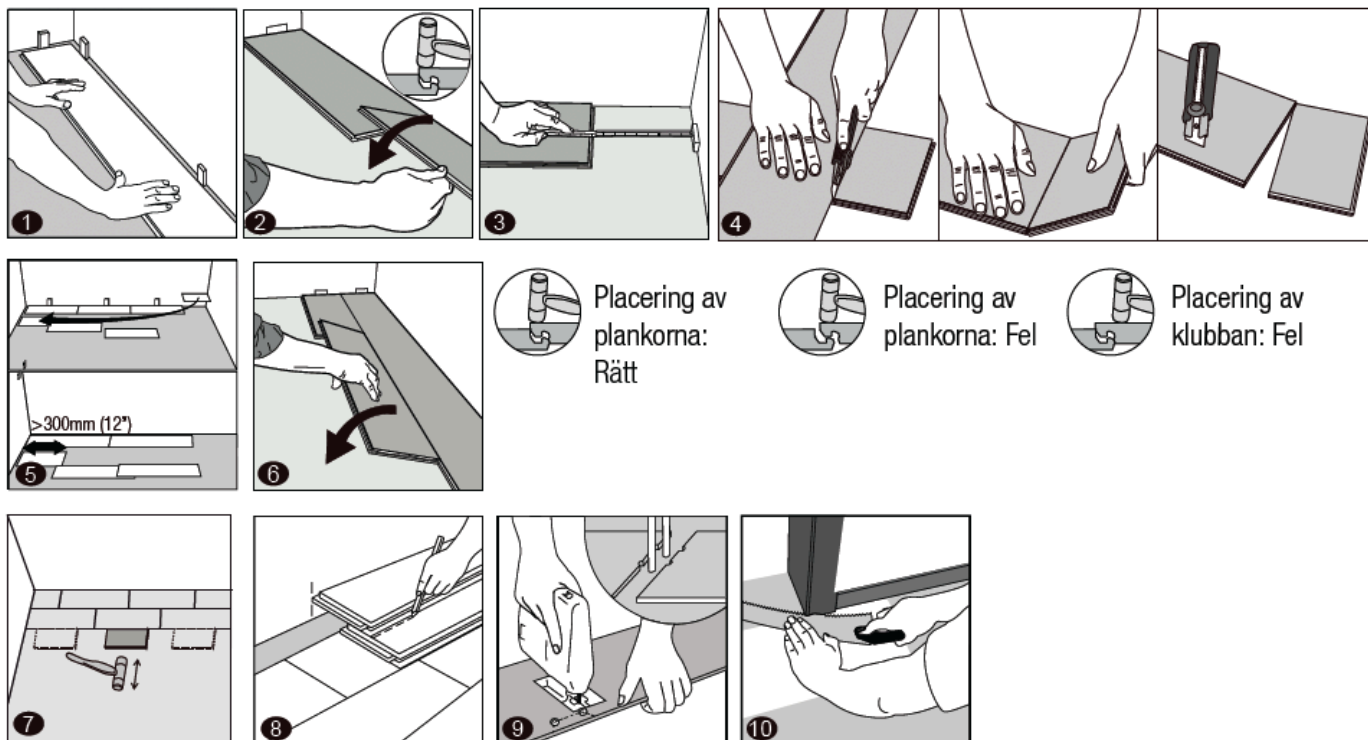
• MÄTNING

Mät dina utrymmen noggrant och lägg till 5-10 % extra för spill när man kappar. Ju mer komplicerad rummets form är (utskjutande delar, pelare etc.) desto mer material behöver du.

Ska du lägga golv i ett rum som är längre eller bredare än 20 meter? Se till att du också använder de profiler som behövs för dilationsfogarna. Om du lägger plankorna i rum med extrema temperaturväxlingar ska du göra dilationsfogar var 10:e meter. "Extrema" rum är platser där temperaturen på golvnivån kan stiga till mer än 50 °C. Sådana temperaturer är långt ifrån ovanliga i närheten av stora fönster i söderläge. Solskydd är därför en lönsam investering, även om det bara är för att hålla inomhusklimatet behagligt. Det är god idé att du nu bestämmer dig för hur du ska lägga plankorna och se hur du bäst sprider dem över rummets bredd.

• TRANSPORT OCH LAGRING

Förpackningarna ska alltid transporteras och lagras horisontellt och på en plan yta. För att undvika skador på klicksystemet får du aldrig placera förpackningarna upprätt. Lagra inte heller förpackningarna i ett mycket kallt (lägre än 10 °C), mycket varmt (högre än 40 °C) eller ett mycket fuktigt utrymme. Om förpackningarna har utsatts för extrema temperaturer i 12 timmar innan golvet ska läggas, måste du låta det acklimatisera sig i rummet där de ska läggas i minst 12 timmar. För optimal acklimatisering ska förpackningarna inte ligga mot varandra och rumstemperaturen bör ligga mellan 20 och 25 °C.



LÄGGNING

• UNDERLAG

CELLO vinyl har redan ett integrerat underlag. Detta innebär att du kan börja lägga golvet direkt. Använd aldrig någon form av underlag. Golvet läggs då på en alltför mjuk yta som kan skada klicksystemet. Om du av någon anledning ändå behöver höja det befintliga golvet, ska detta utföras med hårda paneler eller utjämningsmaterial. För att du ska vara säker på att du använder lämpliga produkter eller system, fråga din leverantör, golvläggare eller entreprenör.

• GOLVVÄRME OCH GOLVKYLNING

CELLO vinyl kan läggas på golv med golvvärme eller golvkyllning. För system som är inbyggda i avjämningsgolvet:

- Endast system som arbetar vid låg temperatur, både elektriska och varmvatten: temperaturen på ytan får inte överstiga 28 °C.
- Det måste finnas minst 4 cm mellan CELLO vinylen och värmeelementen
- Golvvärme måste ha ett kontroll- och säkerhetssystem som förhindrar att temperaturen sjunker under dagpunkten. Det är den temperatur vid vilken kondensation bildas mellan avjämningsgolvet och parkettvinyl.

Daggpunktstemperaturen är inte alltid densamma, utan varierar beroende på rumstemperaturen och den relativa luftfuktigheten. Tumregeln för daggpunkten är 18 °C vid normal luftfuktighet (50-60 %) och en rumstemperatur på 20-22 °C. Vid väldigt hög luftfuktighet kan daggpunkten utan problem stiga till 22 °C. Du bör definitivt inte använda golvkyllning och ställa in temperaturen väldigt lågt för att aktivt kyla ett rum. Golvvärmen måste ha installerats i enlighet med leverantörens anvisningar och i enlighet med allmänna krav och bestämmelser. För ytterligare information, se tillverkarens rekommendationer om golvvärme och golvkyllning. Stäng av systemet minst

24 timmar innan golvet läggs. Se till att rumstemperaturen ligger mellan 20 och 25 °C när golvet läggs. 24 timmar efter du lagt golvet värmeökningar skada golvet.

• BESIKTNING

Innan du lägger golvet ska du kontrollera att alla golvförpackningar som levererats har samma batchnummer (det står på förpackningen). Använd förpackningar med samma batchnummer för varje rum för att undvika skillnader i färg eller glans på samma golv. Öppna endast förpackningarna precis innan du börjar lägga golvet. Se till att rumstemperaturen när golvet läggs ligger mellan 20 och 25 °C. När förpackningen öppnas kan plankorna avge en stark doft som är typisk för en ny produkt. Doften försvinner efter några timmar. Kontrollera varje plank i dagsljus för att se om de har några defekter eller skillnader i färg och glans. Kontrollera om klicksystemet är skadat. Reklamationer om ytfel accepteras inte efter installationen. Klagomål om färgskillnader mellan de prover som visats hos en distributör och det golv som faktiskt levererats måste göras innan golvet läggs. När golvet har lagts betyder det att du har godkänt plankornas utseende.

• GRUNDLÄGGANDE REGLER FÖR GOLVLÄGGNING

CELLO vinyl läggs som ett flytande golv. Detta innebär att golvet alltid måste kunna röra sig fritt och att läggningen av golv är den sista fasen i ett byggprojekt. Kök och fasta möbler måste installeras innan man börjar lägga CELLO vinyl. Det måste alltid finnas en 8 mm bred dilationsfog runt dessa. Vid väggar täcks fogen av en sockel, och expansionsfogar avslutas med en T-profil precis som anslutningen till andra golvbeläggningar. Om det finns en höjdskillnad ska man använda en övergångsprofil. En dilationsfog måste också finnas vid fönster som går ner till golvet. På dessa ställen döljer man fogen med en ändprofil. Du måste också ha en 8 mm dilationsfog runt pelare, rör och ledningar etc.

Dörrkarmar kan också behöva förkortas. Använd en överbliven plankbit för att såga av dörrkarmen vid rätt höjd. Sågbladets tjocklek säkerställer det nödvändiga utrymmet mellan golv och dörrkarm. Ha detta i åttänken, då det också kan hända att du måste korta ner själva dörren. Fotlisten fästs alltid på väggen och aldrig på golvet. Använd inte fogmassa eller tätningsmedel i skarven mellan fotlisten och golvet. Blanda inte plankor från olika lådor för att undvika att mörkare, ljusare eller identiska plankor läggs nära varandra. Slutligen ska du bestämma riktningen som golvet ska läggas i och tänka på bredden på din första och sista rad. Brädorna i dessa rader bör inte vara mindre än 50 % mm breda. Justera bredden på den första raden i enlighet med detta vid behov. I smala korridorer rekommenderas det att golvet installeras parallellt med hallens längd.

• NÖDVÄNDIGHETER

Distansblock, gummi hammare, måttband och vikbar linjal, högkvalitativ verktygskniv och/eller sticksåg, blyertspenna, T-lamell eller vinkellinjal, samt eventuellt en aluminiumlamell för att skära brädor på längden.

START OCH SLUTFÖRANDE

Rengör golvet noga och öppna olika förpackningar. Kontrollera om plankorna är skadade eller har andra fel. Den första åtgärden är att installera profiler. Du måste installera ändprofiler vid fönsterkarmar eller fasta möbler, T-profiler där golvet möter en annan typ av golv med samma tjocklek och övergångsprofiler där golvet möter ett annat golv av annan tjocklek. Montera först profilernas skenor genom att skruva eller limma fast dem. Lämna alltid en expansionsspalt mellan skenan och golvet. Själva profilen som klickas eller skruvas fast i slutet av installationen slutar mellanrummet.

1) Börja lägga i rummets vänstra hörn och arbeta från vänster till höger. Lägg den första plankan 8 mm från väggen med hjälp av distansblock

2) Inpassa den andra plankan perfekt med den första. Se till att klicksystemet på den andra plankans ände ligger ordentligt ovanpå den första plankan. Knacka lätt med gummiklubban, fast inte direkt ovanför den korta kanten. Kontrollera att plankorna har klickats in på rätt sätt och att de ligger i linje med varandra utan höjdskillnader. Om du fortfarande märker en skillnad följer du de steg för demontering som anges senare i denna handbok. OBS! Tvinga inte in klickningen när ändarna inte är perfekt inpassade. Knacka något med gummiklubban, fast inte direkt ovanför kortkanten. Du riskerar då att skada klicksystemet permanent.

3) För den sista plankan i den första raden: mät avståndet från kanten av inredningen (inte klicksystemet) till väggen, minus 8 mm dilationsfog.

4) Skär till plankan till rätt storlek, mätt från vänster sida av en hel plank. Alternativt: ta en hel plank, vänd den horisontellt 180° och lägg den mot distansblocket. Markera punkten där den möter den sista hela plankan och skär plankan till rätt storlek. Om du vänder den kapade plankan 180° igen kan du inpassa och klicka fast den. Skära plankor: Placera en vinkelhake mot plankan, dekoren uppåt och skär ett antal gånger över plankan längs med vinkelhaken. Du skär inte plankan i två delar utan istället gör du ett djupt snitt i ytan. Du kan sedan enkelt bryta plankan längs

snittet. Skär sedan längs det integrerade underlaget.

5) För nästa rad är det bäst att börja med en ny plank som du kapar till en längd på minst 30 cm, och även minst 20 cm längre eller kortare än den intilliggande plankan i den första raden.

6) Håll denna plank i en vinkel på 20-30° mot klicksystemet på långsidan av den sista raden och skjut den åt vänster upp till väggdistansen. Låt plankan glida försiktigt på plats och kontrollera att den har klickat i ordentligt. Vid behov kan du fortfarande knacka försiktigt med en slagkloss och gummiklubban.

7) TIPS! När du har lagt varje rad använder du en slagkloss eller en plank för att slå fast plankorna på långsidan. Då är du säker på att plankorna har klickat in i varandra på rätt sätt. Du måste höra ett klick! Ta isär plankorna om du märker att det fortfarande förekommer ett mellanrum eller höjdskillnad. Du kan använda det stycke som är kvar från den första raden för att börja nästa rad, eller så kan du återigen skära ett stycke som är minst 30 cm långt och 20 cm längre eller kortare än den första plankan i den sista raden. TIPS! Använd inte det stycke som återstår från den sista raden som första plankan direkt i nästa rad. Om du gör detta får du ett "trappmönster" på ditt golv. Använd återstående delar från föregående rader slumpvis som en första plank för att erhålla ett golv som ser naturligt ut.

8) Du har olika alternativ för att lägga den sista raden:
- Mät utrymmet mellan den sista raden (från inredningen) och väggen minus 8 mm. Använd detta mått på plankan och skär den till rätt storlek.

- Vänd plankan horisontellt 180° och lägg den upp till distansen på den sista raden. Markera punkten där de möts och såga plankan till rätt storlek. TIPS: Om väggen inte är helt rak så att det finns risk för att golvet antingen är mindre än 8 mm eller på ett avstånd som är för stort för att täckas av en sockel. – Mät på flera olika ställen. Du kan skära plankan fint till rätt storlek och fogen fortsätter att vara 8 mm. Detta gäller också för första raden.

9) Om du måste arbeta runt rör ska du helst se till att röret finns mellan två intilliggande plankor. Du kan sedan arbeta fint runt röret och samtidigt behålla 8 mm rörelsesutrymme. Om röret hamnar i mitten av en plank måste du såga ut en bit ur plankan. Skär av denna bit så att röret får plats och sätt tillbaka den, eventuellt med lite lim för att hålla den på plats.

10) Du kan behöva korta ner dörrkarmarna enligt beskrivningen ovan. Om du måste passa in en list i dörröppningen ska du skära till plankorna så att det finns utrymme för denna. Montera listen så att den passar precis under dörrbladet så att den inte syns när dörren är stängd. Du måste placera en ändlist vid fönster som går ner till golvet. Tänk på detta när du sågar plankorna till rätt storlek. Avlägsna distanserna mellan golv och väggar när du är klar med rummet. Du kan nu börja med socklar och avslutningslisterna.

• UNDERHÅLL

Se till att du har extra golvplankor kvar om reparation är nödvändigt någon gång i framtiden. Du kan gå på golvet direkt efter det lagts. Det krävs ingen särskild behandling när golvet har lagts. Golvet har redan en beläggning som gör ditt golv lätt att underhålla. Dammsug till sist golvet och moppa det vid behov för att avlägsna eventuellt damm. Välj ett vanligt rengöringsmedel (inget blekmedel, inget frätande

medel, inga ingredienser som innehåller vax eller olja). Placera en matta vid ingångarna för att skydda mot smuts, vatten, sand, små stenar och de repor som de kan orsaka. Se till att mattan inte har en gummibotten eftersom gummi och PVC oundvikligen och oåterkalleligt reagerar med varandra. När du möblerar rummet igen efter att golvet lagts, använd möbeltassar under möbelbenen (absolut inte gummikuddar). Du förhindrar då eventuella repor. Kontorsstolar måste ha mjuka hjul (typ W), annars behöver du lägga en skyddsmatta på golvet. Dra aldrig tunga föremål över golvet. Även om golvet är vattentåligt ska du omedelbart torka upp spillt vatten och vätskor.

• REPERATIONER

Om en planka blir allvarligt skadad, kan du avlägsna den och ersätta den med en ny. För att göra detta ska du fortsätta enligt följande:

- Tejpa de omgivande plankorna med maskeringstejp för att skydda dem under reparationen
- Markera där plankan eller kaklet måste skäras
- Ställ in en cirkelsåg till plankornas tjocklek eller använd ett multiverktyg med sågblad för metall för att såga plankan eller kaklet längs dina markeringar.

- Se till att du inte sågar in i de omgivande plankorna
- När du är klar ska nu plankan sågas i fyra delar. Du kan använda en skruvmejsel för att lyfta upp den första delen och ta bort den. Därefter kan du lyfta och ta bort de andra tre delarna för hand. Du kan göra detta utan att skada klickfogarna på de omgivande plankorna.

• DEMONTERING

Ta loss hela raden genom att lyfta upp den försiktigt i en vinkel. När plankorna separeras läggs de platt på underlaget och skjut isär dem. Om det inte går lätt att separera plankorna kan du lyfta upp plankorna något (5°) när du skjuter isär dem.



Manual instructions material /
Ohjekirjan materiaali /
Instruktionsmaterial /
Håndbok instruksjonsmateriale /
Juhendmaterjal



Manufactured for • Valmistuttaja • Tillverkad för • Producers for • Toode tud • Kesko Corporation Building and technical trade,
Työpajankatu 12, FI- 00580 Helsinki © Kesko 2021. Made in China

92723906