



# CELLO VINYL GOLF CITY

PARIS, NEW YORK, SYDNEY, TOKYO

# TEKNISKA DETALJER

PARIS, NEW YORK, SYDNEY, TOKYO

# CELLO

Cello City vinylgolv är en extruderad produkt med kompositkärna (stenmjöl och polymerer) som består av flera integrerade lager med klick-låssystem.

Extrudering är en metod där ett material bearbetas under höga temperaturer, tryck och skjuvkrafter\* och till sist pressas genom ett formande munstycke till sin slutliga form.

\*Skjuvkrafter - Deformation utan volymändring



- PU-Coating är en stark skyddande beläggning av polyuretan
- Transparent skyddande skikt
- Högupplöst skikt med trämonster
- Extruderad kompositkärna
- 1mm IXPE integrerad stegljudsdämpning




# TEKNISKA DETALJER

## PARIS, NEW YORK, SYDNEY, TOKYO


# CELLO

Norm	Teknisk specifikation	standard UV beläggning	Förbättrad UV beläggning
EN13893	Halkskydd	R9	R10
EN16094	Motståndskraft mot mikrorepor	MSR-B2	MSR-B1
ISO1518	Reptålighet	2.500	≥ 2.500
EN13329	Nötningsbeständighet	4.200 varv	5.600 varv
EUTK standard	Motståndskraft mot fläckar	13/57	9/57
	typ	no particles	ceramic particles
	ceramic bead	aluminium oxide	silicon carbide

## CELLO



### TEKNISK DATABLAD

PRODUKTSPECIFIKATIONER		SE
Rigid Core SPC + IXPE	EN ISO 10562	
Mått	Panel	1235 x 232 x (4+1) (0,55) mm
	Paket	8 planker / 2.292 m <sup>2</sup> / 19,6 kg
	Pall	52 paket / 119,18 m <sup>2</sup> / 1049 kg
Densitet	EN ISO 23996	+/- 1650 kg/m <sup>3</sup>
Installation	ISO 24334	14F Tight Lock (>1,5 KN/m)
Olika planker		30
Ytbehandling		Synkron trästruktur Antibakteriell keramisk ytbehandling
Glansnivå	60°	2-4 %
Färing		4V
Garanti	Bostadsändamål Kommersiell användning	35 år 20 år
Användningsklass	EN ISO 10874	Klass 23/33 – Intensiv kommersiell användning 

Klass 23/33 – Intensiv kommersiell användning



- Förbättrad UV beläggning
- Förbättrat halkskydd
- Bättre motståndskraft mot fläckar
- Slitskikt: 0,55mm Förbättrad motståndskraft mot mikrorepor



# TEKNISKA DETALJER

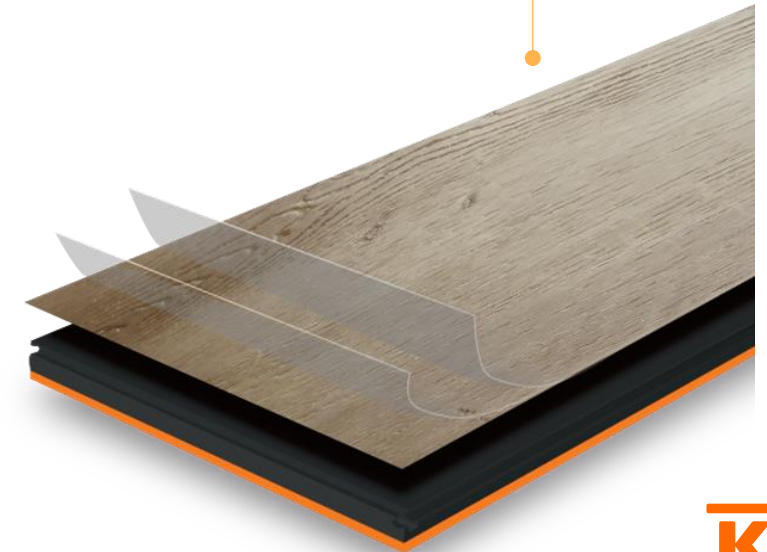
PARIS, NEW YORK, SYDNEY, TOKYO

CELLO



## 99% bakterieresistens

Ytan har testats enligt ASTM- och ISO-standarder för bakterier kan finnas på en golvyta som en förorening. Översta lagret på UV-coatingen reagerar med bakteriernas cellvägg vilket bidrar till att skapa bakterieresistensen. Dessa egenskaper kan dock förändras vid högt slitage över tid.

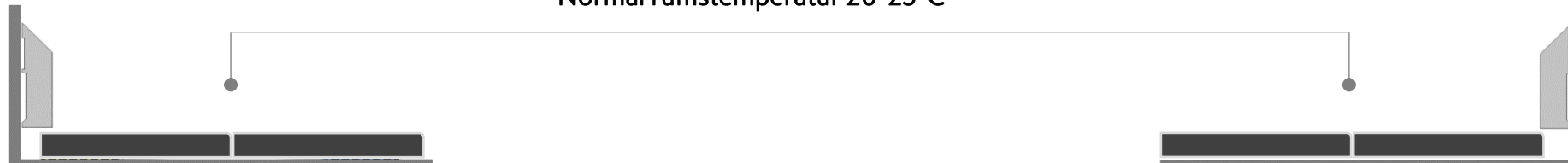


## Formstabilitet

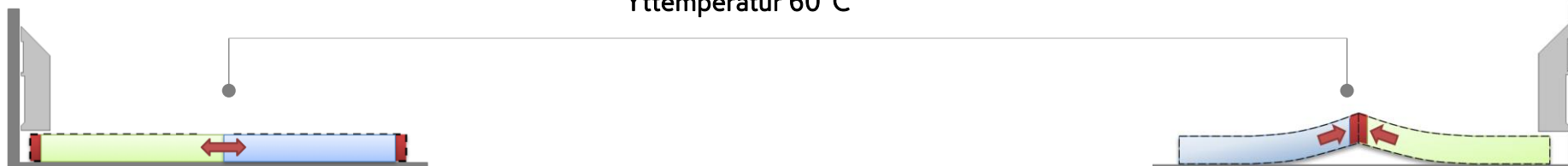
**CELLO City**  
Kompositgolvgolv

Traditionellt vinylgolv

Normal rumstemperatur 20-23°C



Yttemperatur 60°C



# TEKNISKA DETALJER

## PARIS. NEW YORK. SYDNEY. TOKYO

# CELLO

# CELLO



### TEKNISK DATABLAD

PRODUKTSPECIFIKATIONER		SE
Rigid Core SPC + IXPE	EN ISO 10582	
Mått	Panel	1235 x 232 x (4+1) (0,55) mm
	Paket	8 planker / 2,292 m <sup>2</sup> / 19,6 kg
	Pall	52 paket / 119,16 m <sup>2</sup> / 1049 kg
Densitet	EN ISO 23996	+/- 1650 kg/m <sup>3</sup>
Installation	ISO 24334	I4F Tight Lock (> 1,5 KN/m)
Olja planker	30	
Ytbehandling	Synkron trästruktur Antibakteriell keramisk ytbehandling	
Glanstnivå	60°	2-4 %
Fäsnig	4V	
Garanti	Bostadsändamål Kommersiell användning	35 år 20 år
Användningsklass	EN ISO 10874	Klass 23/03 – Intensiv kommersiell användning



Innehåll av pentaklorfenol

Effekt av kontorsstohjul

Värmestånd

Golvvärme

Bakteriellväxt

Dämpande fotsteg

TESTMETOD	MINIMIKRAV	RESULTAT
		A+, M1, Greengard Gold, IACG, Floorscore, REACH, flöstaftrett
EN 13501-1		Bfl-s1
EN ISO 24343-1 (2,5h)	≥ 0,1 mm	0,05 mm
EN ISO 23999 (80°C/9h)	≥ 0,15 %	0,03 %
EN ISO 105-B02	≥ 6	≥ 6
EN 13693 DIN 51130	DS (0,44) R10	
EN 13329	≥ 2000 cykler	≥ 4700 cykler
EN 438-2	Grupp 1 och 2: Klass 5 Grupp 3: Klass 5	
EN 16094	γMSR-A2 γMSR-B2	MSR-A2 MSR-B2
EN 717-1	≥ 0,124 mg/m <sup>3</sup>	0,02 mg/m <sup>3</sup> (E1)
	< 5 ppm	< detektionsgräns
ISO 4918 (25 000 cykler)	Endast en liten förändring	Inget synligt skador
EN 12684	< 0,15 m <sup>2</sup> /KW	0,042 m <sup>2</sup> /KW
		OK (max +28°C)
		Inga gynnar tillväxten
ISO 10140-1		γLw 18 dB (underlag IXPE)



DECLARATION OF PERFORMANCE		
1. Unique identification code of the product type or product family: CELLO		
2. Type, batch or serial number or any other element allowing identification of the construction product as required pursuant to Article 1(1)(4): Rigid LVT Flooring / Rigid SPC Core, integrated IXPE backing, total thickness 4 to 6.5 mm		
3. Intended uses of the construction product, in accordance with the applicable harmonised technical specification, as foreseen by the manufacturer: For use as floorcovering(s) within a building, according to the manufacturer's specifications in accordance with EN 14041:2004 + AC:2006		
4. Name, registered trade name or registered trade mark and contact address of the manufacturer as required pursuant to Article 1(1)(5): Lamett Europe NV, Ter Donk 2, B-8340 Deerlijk, Belgium		
5. Where applicable, name and contact address of the authorised representative whose mandate covers the tasks specified in Article 1(2): not applicable		
6. System of assessment and verification of constancy of performance of the construction product as set out in Annex V: System 5		
7. In case of the declaration of performance concerning a construction product covered by a harmonised standard notified using laboratory performed the determination of the product type testing (based on sampling carried out by manufacturer) and issued the test report(s): NB N° 1023 – ITC (Institute for Testing and Certification Inc., Zlin, Czech Republic) Ref: 75 35 02 108		
8. Declared performance		
Essential characteristics	Performance	Harmonised technical specification
Reaction to fire		EN 14041:2004 + AC:2006
Content of hexachlorophenol		EN 14041:2004 + AC:2006
Formaldehyde emissions		EN 14041:2004 + AC:2006
		EN 14041:2004 + AC:2006
		EN 14041:2004 + AC:2006
		EN 14041:2004 + AC:2006
		EN 14041:2004 + AC:2006



Environmental Product Declaration CFL Flooring | SPC with IXPE backing

**CFL**  
CFL FLOORING INTERNATIONAL LIMITED

**VERIFIED**  
ENVIRONMENTAL PRODUCT DECLARATION

Declaration Owner  
CFL Flooring International Limited  
164-176A, Tower 2, Hwa Jing Road, Tsuen Wan, New Territories, Hong Kong  
+86 0573 8472 2851 | www.cflflooring.com

Product  
SPC with IXPE backing  
Acoustic: SPC with IXPE backing  
(UNSPSC Class Code 30161707)

Functional Unit  
The functional unit is one square meter of flooring over a 75-year period

EPD Number and Period of Validity  
SCS EPD 08802  
EPD Valid October 12, 2023 through October 11, 2027  
Version: June 2, 2023

Product Category Rule  
PCR Guidance for Building-Related Products and Services Part A: Life Cycle Assessment Calculation Rules and Report Requirements, Version 3.2. UJ. Environment, December 2018.

PCR Guidance for Building-Related Products and Services Part B: Flooring EPD Requirements, Version 2.0. UJ. Environment, September 2018.

Program Operator  
SCS Global Services  
2000 Powell Street, Ste. 600, Emeryville, CA 94608  
+1 510 452 2000 | www.SCSglobal.com

**SCS global SERVICES**

PENGVIN	ONNSAP	BENÄMNING 1 PENGVIN	BENÄMNING 2 PENGVIN	EAN
2124360	CYK355	VINYLGOLV CELLO SYDNEY	2,292M2 PKT 1235X232X5MM	6438313652601
2124361	CYK354	VINYLGOLV CELLO TOKYO	2,292M2 PKT 1235X232X5MM	6438313652595
2124362	CYK352	VINYLGOLV CELLO PARIS	2,292M2 PKT 1235X232X5MM	6438313652571
2124363	CYK351	VINYLGOLV CELLO NEW YORK	2,292M2 PKT 1235X232X5MM	6438313652564

\*EPD





# TEKNISKA DETALJER

## PARIS, NEW YORK, SYDNEY, TOKYO

# CELLO

1 mm **IXPE** vibrationsdämpande skikt på undersidan

**IXPE** = Irradiated Cross-Linked PolyEthelene Polyetylen med en speciell struktur och med slutna celler.



→ Dämpar stegljud med 18dB

→ Lättlagt

→ Mycket tättslutande klicklåsning

- ✓ Ljuddämpning
- ✓ Formstabil
- ✓ Tar upp små ojämnheter i underlaget och bidrar till att skydda fogen\*
- ✓ Hållbart och hög kvalitet
- ✓ Vatten- och fukttåligt\*\*
- ✓ Giftfritt
- ✓ Dofsfritt

\*Viktigt att man alltid följer kraven på ytjämnhet i läggningsbeskrivningen

\*\*Ytan är när golvet är korrekt lagt vattentät. Dock läggs golvet flytande med ca 8mm öppen yta mot vägg och tyngre inredning vilket innebär att golvet inte är tätt längs dessa ytor



NYHET!

## Vinylgolv från Cello

### CELLO

Londoner: Mayfair, Notting Hill, Soho, Greenwich  
1200x200,5x5,5mm, 9 golvbrädor/pkt = 2,165m<sup>2</sup>

- Kompositgolv i 4 mönster
- Formstabil
- Max 400m<sup>2</sup>, utan rörelsefog (längd eller bredd max 20m)
- Vätsketåligt
- Tål temperaturvariationer mellan +10°C och +60°C
- Akustikbaksida med effektiv stegljudsdämpning 19dB
- Slitageklass 33. För offentlig miljö med hög trafik och hemmets alla rum utom våtrum eller rum med golvränn
- Golvvärme ok
- Tillverkas i Europa
- Återvinningsbart

### CELLO

Paris, New York, Sydney, Tokyo

1235x232x5 mm, 8 golvbrädor/pkt = 2,292 m<sup>2</sup>

- Kompositgolv i 4 mönster
- Formstabil
- Max 400m<sup>2</sup>, utan rörelsefog (längd eller bredd max 20m)
- Fasade kanter
- Vätsketåligt
- Tål temperaturvariationer mellan +10°C och +60°C
- Akustikbaksida med stegljudsdämpning
- Slitageklass 33. För offentlig miljö med hög trafik och hemmets alla rum utom våtrum eller rum med golvränn
- Golvvärme ok
- Antibakteriell ytbehandling
- Återvinningsbart

## Vinylgolv från Cello

### CELLO

Londoner: Mayfair, Notting Hill, Soho, Greenwich  
1200x200,5x5,5mm, 9 golvbrädor/pkt = 2,165m<sup>2</sup>

- Kompositgolv i 4 mönster
- Formstabil
- Max 400m<sup>2</sup>, utan rörelsefog (längd eller bredd max 20m)
- Vätsketåligt
- Tål temperaturvariationer mellan +10°C och +60°C
- Akustikbaksida med effektiv stegljudsdämpning 19dB
- Slitageklass 33. För offentlig miljö med hög trafik och hemmets alla rum utom våtrum eller rum med golvränn
- Golvvärme ok
- Tillverkas i Europa
- Återvinningsbart

### CELLO

Paris, New York, Sydney, Tokyo

1235x232x5 mm, 8 golvbrädor/pkt = 2,292 m<sup>2</sup>

- Kompositgolv i 4 mönster
- Formstabil
- Max 400m<sup>2</sup>, utan rörelsefog (längd eller bredd max 20m)
- Fasade kanter
- Vätsketåligt
- Tål temperaturvariationer mellan +10°C och +60°C
- Akustikbaksida med stegljudsdämpning
- Slitageklass 33. För offentlig miljö med hög trafik och hemmets alla rum utom våtrum eller rum med golvränn
- Golvvärme ok
- Antibakteriell ytbehandling
- Återvinningsbart



# SORTIMENT

## PARIS, NEW YORK, SYDNEY, TOKYO

# CELLO



Vinylgolv med kompositkärna som är mjuka och behagliga att gå på men samtidigt tillräckligt tåliga för att klara att läggas i starkt trafikerad offentlig miljö .  
De stora plankorna (1235x232x5mm) med sin fina struktur bidrar till att förstora rummet och gör det mer öppet. Synliga träfibrer, behaglig ytstruktur och extra matt finish skapar en elegant helhet. Plankorna har en liten fasning på alla fyra sidor vilket bidrar till att skapa en mer levande yta.

Golvet levereras från vårt finska Pennalalager till att börja med. Leveranstid ca 7-8 arbetsdagar



# LÄGGNING

## PARIS, NEW YORK, SYDNEY, TOKYO

# CELLO

- Läs bruksanvisningen innanläggning
- Snabb enkel installation med klick-system
- Golvet läggs flytande med min 8mm fritt mot vägg
- Viktigt. Följ läggningens beskrivningen rekommendation om ytjämnhet
- Låt golvet acklimatisera i rummet där det ska läggas sig i minst 12 timmar.

**CELLO**  
Bruksanvisning Cello Paris, New York, Sydney, Tokyo Vinylgolv

Paris, 2,292 x 1,225 x 2,22 x 5 (H x L x T) mm Class 33 - 0,35 mm (Stommen av)

**CELLO VINYLPLANKOR MED INTEGRERAT UNDERLAG**  
Läs till att du vet om du vill lägga ditt nya golv utomhus och hur du ska förbereda det. Om du vill lägga ut Cello i ett rum som inte är helt utjämnt, kan du använda Cello i ett rum som inte är helt utjämnt. Cello är utvecklad för att användas i rum som inte är helt utjämnt. Cello är utvecklad för att användas i rum som inte är helt utjämnt. Cello är utvecklad för att användas i rum som inte är helt utjämnt.

**FÖRBEREDELSE**  
- **BEFINTLIGT GOLV**  
Läs bruksanvisningen för ditt befintliga golv. Om du vill lägga Cello på ett golv som inte är helt utjämnt, kan du använda Cello i ett rum som inte är helt utjämnt. Cello är utvecklad för att användas i rum som inte är helt utjämnt. Cello är utvecklad för att användas i rum som inte är helt utjämnt.

**- HÄTNING**  
På ett utjämnt golv ska Cello inte fästas med naglar eller skruvar. Cello är utvecklad för att användas i rum som inte är helt utjämnt. Cello är utvecklad för att användas i rum som inte är helt utjämnt.

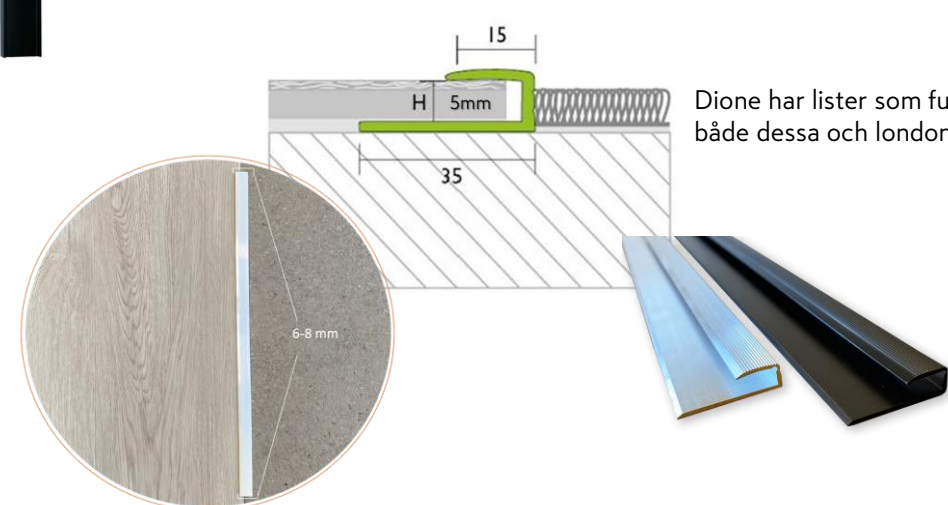
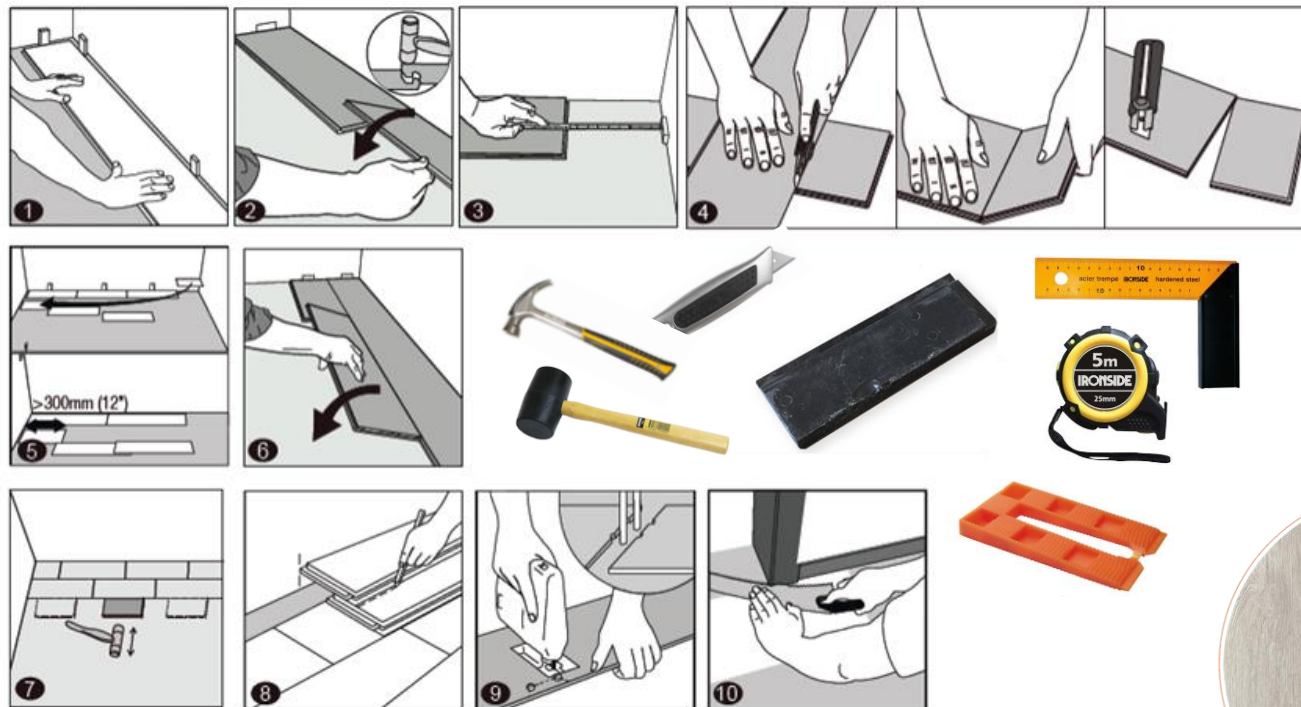
**- TRANSPORT OCH FÖRVARING**  
Förvara Cello i ett rum som inte är helt utjämnt. Cello är utvecklad för att användas i rum som inte är helt utjämnt. Cello är utvecklad för att användas i rum som inte är helt utjämnt.

**LÄGGNING**  
- **INNE I RUM**  
Cello är utvecklad för att användas i rum som inte är helt utjämnt. Cello är utvecklad för att användas i rum som inte är helt utjämnt. Cello är utvecklad för att användas i rum som inte är helt utjämnt.

**- BEKÄMPEL**  
Cello är utvecklad för att användas i rum som inte är helt utjämnt. Cello är utvecklad för att användas i rum som inte är helt utjämnt. Cello är utvecklad för att användas i rum som inte är helt utjämnt.

**- GULVARE OCH GULVUTJÄMNING**  
Cello är utvecklad för att användas i rum som inte är helt utjämnt. Cello är utvecklad för att användas i rum som inte är helt utjämnt. Cello är utvecklad för att användas i rum som inte är helt utjämnt.

**- GRÄNSLÄGNANDE REGLER FÖR GOLV**  
Cello är utvecklad för att användas i rum som inte är helt utjämnt. Cello är utvecklad för att användas i rum som inte är helt utjämnt. Cello är utvecklad för att användas i rum som inte är helt utjämnt.



Dione har lister som fungerar för både dessa och londoner-golven



# LÄGGNINGSANVISNING

## PARIS, NEW YORK, SYDNEY, TOKYO

# CELLO

## CELLO

Bruksanvisning Cello Paris, New York, Sydney, Tokyo Vinylgolv

8 pcs, 2,292 m<sup>2</sup> (1235 x 232 x 4 (+1) mm) Class 33 - 0,55 mm (intensive use)

### CELLO VINYLPLANKOR MED INTEGRERAT UNDERLAG

Tack för att du valde oss! Om du lägger ditt nya golv omsorgsfullt och tar hand om det kommer det att se per-fekt ut i flera år framöver. CELLO vinylplankor är lämpliga för inomhusbruk i bostäder och kommersiella lokaler. Läs alla instruktioner innan du lägger golvet. Ett golv inte läggs på rätt sätt gör att garantin upphör att gälla.

### FÖRBEREDELSE

#### BEFINTLIGT GOLV

Lägg endast produkten inomhus, inte i rum med avlopp (t.ex. duschar och garage) och inte i utrymmen som ofta är våta, t.ex. bastu eller runt pooler. Om det är fråga om ett nykonstruerat golvvärmsystem i en ny avjämningsskiva ska systemet köras med maximal kapacitet före installationen för att tvinga fram eventuell kvarvarande fukt från avjämningsskivan. Kontrollera med leverantören av värmsystemet om hur man utför denna operation på ett säkert sätt. Stäng av din golvvärme eller kylning i 24 timmar innan du börjar lägga golvet. Slutresultatet beror mycket på hur det befintliga golvet förbereds. Golvet måste vara rent, plant, torrt och stabilt. Ta bort alla rester av puts, färg, lim, fett, lösning, vax etc. Alla former av mjuka och flytande golv måste också avlägsnas: matta, nällagen fil, inoicum, balata, perimenterfilst vinylplåt, last lagat, pvcstick, flytande laminat eller parkett etc. CELLO vinyl kan läggas på avjämningsskiva, betong och andra hårda golvbeläggningar.

Var extra försiktig när du lägger det nya golvet på ett trägolv. Lägg inte CELLO vinyl på ett trägolv som lagts direkt på betong. Brädgolv som ligger på träbjälklag måste vara tillräckligt plant och ordentligt fastsatta. Lösa brädor måste spikas eller skruvas fast. Träsiga brädor måste bytas ut och större hål eller sprickor måste fyllas. Kontrollera att det inte finns någon trämask eller andra insektsangrepp i golvet. Se till att trägolvet förblir vinkelrikt så att det inte rullar. Det rekommenderas också att golvet läggs tvärs över det ursprungliga trägolvet riktning. Den maximala avvikelser från golvet's planhet är 5 mm per 3 meter. Gropar och luckor måste fyllas och ojämheter måste avlägsnas. Om du installerar på ett klinkergolv, färglagarna inte vara bredare än 5 mm och inte dupare än 4 mm. Fyll på med utjämningsmassa vid behov.

Undergolvet måste vara tillräckligt torrt:  
- inte mer än 65 % relativ fuktighet vid 20 °C  
- enligt CMH-metoden (karbidmätning) får det endast finnas högst 2,5 % (cementbunda avjämningsskiva) och 0,7 % (avjämningsskiva med anhydrid) i rum utan golvvärme  
- enligt CMH-metoden får det endast finnas högst 1,5 % (ce-

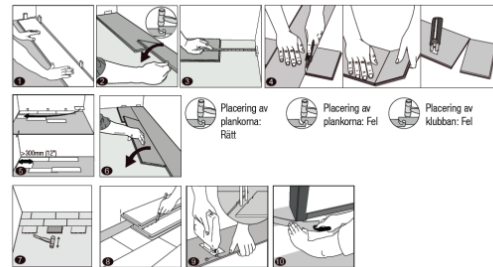


mentbunda avjämningsskiva med anhydrid) i förhållande till ytan av villkor ska du unc korrigeringar, eller

**MÄTNING**  
Mät dina utrymmen spill när man kap är i slutskedet d behöver du.

Ska du lägga golv 20 meter? Se till behovs för dilat med extrema ten fogar var 10e meterauren på golv temperaturer är i

**TRANSPORT**  
Förpackningarna horisontellt och j klicksystemet får upprätt. Lagra i (lägre än 10 °C), mycket fuktigt ut för extrema som läggs, måste du de ska läggas i tiserung ska förp rumstemperatur



### LÄGGNING

#### UNDERLAGER

CELLO vinyl har redan ett integrerat underlag. Detta innebär att du kan börja lägga golvet direkt. Använd aldrig någon form av underlag. Golvet läggs då på en alltför mjuk yta som kan skada klicksystemet. Om du av någon anledning ändå behöver höja det befintliga golvet, ska detta utföras med hårda paneler eller utjämningsmaterial. För att du ska vara säker på att du använder lämpliga produkter eller system, fråga din leverantör, golvägare eller entreprenör.

#### GOLVVÄRME OCH GOLVKYLNING

CELLO vinyl kan läggas på golv med golvvärme eller golvkylning. För system som är inbyggda i avjämningsskiva:  
- Endast system som arbetar vid låg temperatur, läde elektriska och varmvatten; temperaturen på ytan får inte överstiga 28 °C.  
- Det måste finnas minst 4 cm mellan CELLO vinylen och värmelementen  
- Golvvärme måste ha ett kontroll- och säkerhetssystem som förhindrar att temperaturen sjunker under daggpunkten. Det är den temperatur vid vilken kondensat bildas mellan avjämningsskiva och parkettvinylet.

Daggpunkttemperaturen är inte alltid densamma, utan varierar beroende på rumstemperaturen och den relativa luftfuktigheten. Turmengen för daggpunkten är 18 °C vid normal luftfuktighet (50-60 %) och en rumstemperatur på 20-22 °C. Vid väldigt hög luftfuktighet kan daggpunkten utan problem stiga till 22 °C. Du bör definitivt inte använda golvkylling och ställa in temperaturen väldigt lågt för att aktivt kyla ett rum. Golvvärmen måste ha installerats i enlighet med leverantörens anvisningar och i enlighet med allmänna krav och bestämmelser. För ytterligare information, se tillverkarens rekommendationer om golvvärme och golvkylling. Stäng av systemet minst

Dörrkarmer kan också behöva förkortas. Använd en överbliven plankbit för att såga av dörrkarmen vid rätt höjd. Slagbladets tjocklek säkerställer det nödvändiga utrymmet mellan golv och dörrkarm. Ha detta i åtanke, då det också kan hända att du måste korta ner själva dörren. Fotlisten fästas alltid på väggen och aldrig på golvet. Använd inte fogmassa eller tätningsmedel i skarven mellan fotlisten och golvet. Blanda inte plankor från olika lådor för att undvika ett mörkare, ljusare eller identiska plankor läggs nära varandra. Slutligen ska du bestämma riktningen som golvet ska läggas i och tänka på bredden på din första och sista rad. Brädorna i dessa rader bör inte vara mindre än 50 % mm breda. Justera bredden på den första raden i enlighet med detta vid behov. I smala korridorer rekommenderas det att golvet installeras parallellt med hallens längd.

#### NÖDVÄNDIGHETER

• Gummi hammare, måttband och vikbar linjal  
• Verktygskniv och/eller sticksåg, blyertspenna  
• Vinkellinjal, samt eventuellt en aluminiumskivskär brödar på längden.

#### ICH SLUTFÖRANDE

Konk-länkarna är skadade eller har andra fel. Den len är att installera profiler. Du måste installera vid försterkarmer eller fasta möbler. T-projekt mäter en annan typ av golv med samma övergångsprofil där golvet möter ett annat material. Monter först profylernas skenor utvax eller limma fast dem. Lämna alltid en pall mellan skenan och golvet. Spjiva profilen eller skruvas fast i slutet av installationens slutmet.

• I rummets vänstra hörn och arbeta från vänster till höger. Den första plankan 8 mm från väggen i andra plankan perfekt med den första. Se närmare på den andra plankan: ände ligger utspänd den första plankan. Knacka lätt med en an, fast inte direkt ovanför den korta kanten, att plankorna har klickats in på rätt sätt och att inget av varandra utan höjdskillnader. Om du märker en skillnad följer du de steg för demonnges senare i denna handbok. OBS! Tvinga ingen när ändarna inte är perfekt inpassade, it med gummi-kubben, fast inte direkt ovanför Du riskerar då att skada klicksystemet permanent.

#### BSIKTNING

Innan du lägger golvet ska du kontrollera att alla golvförpackningar som levererats har samma batchnummer (det står på förpackningen). Använd förpackningar med samma batchnummer för varje rum för att undvika skillnader i färg eller glans på samma golv. Öppna endast förpackningarna precis innan du börjar lägga golvet. Se till att rumstemperaturen när golvet läggs ligger mellan 20 och 25 °C. När förpackningen öppnas kan plankorna avge en stark doft som är typisk för en ny produkt. Doften försvinner efter några timmar. Kontrollera varje plankas i dagstipsa för att se om de har några defekter eller skillnader i färg och glans. Kontrollera om klicksystemet är skadat. Reklamationer om yfel accepteras inte efter installationen. Klagen om färgskillnader mellan de prover som visas hos en distributör och det golv som faktiskt levererats måste göras innan golvet läggs. När golvet har lagts betyder det att du har godkänt plankornas utseende.

#### GRUNDLÄGGANDE REGLER FÖR GOLV-LÄGGNING

CELLO vinyl läggs som ett flytande golv. Detta innebär att golvet alltid måste kunna röra sig fritt och att läggningen av golv är den sista fasen i ett byggprojekt. Kök och fasta möbler måste installeras innan man börjar lägga CELLO vinyl. Det måste alltid finnas en 8 mm bred dilatationsfog runt dessa. Vid väggar täcks fogen av en sockel, och expansionsfogar avslutas med en T-profil precis som anvisningen till andra golvbeläggningar. Om det finns en höjdskillnad ska man använda skillnads-övergångsprofil. En dilatationsfog måste också finnas vid fönster som går ner till golvet. På dessa ställen döjler man fogen med en ändprofil. Du måste också ha en 8 mm dilatationsfog runt pelare, rör och ledningar etc.

snittet. Skär sedan längs det integrerade underlaget. 5) För nästa rad är det bäst att börja med en ny plankor som du kapar till en längd på minst 30 cm, och även minst 20 cm längre eller kortare än den intilliggande plankan i den första raden. 6) Håll denna plankor i en vinkel på 20-30° mot klicksystemet på längsidan av den sista raden och skjūt den åt vänster upp till vägglistan. Låt plankan glida försiktigt på plats och kontrollera att den har klickat i ordentligt. Vid behov kan du fortfarande knacka försiktigt med en slagkloss och gummi-kubben.

7) TIPS! När du har lagt varje rad använder du en slagkloss eller en plankor för att slå fast plankorna på längsidan. Då är du säker på att plankorna har klickat in i varandra på rätt sätt. Du måste i korne om du märker att det fört mellanrum eller höjdskillnad. Du som är kvar från den första rade eller ska du återigen skära ett långt och 20 cm längre eller kort den sista raden. TIPS! Använd in från den sista raden som första g Du du gör detta får du ett "tap. Använd återsående delar från in som en första plankor för att erhå naturligt ut.

8) Du har olika alternativ för att: - Mät utrymmet mellan den sista och väggen minus 8 mm. Använd och skär den till rätt storlek. - Vänd plankan horisontellt 180° tansen på den sista raden, de möts och skada plankan till ett inre är helt rak så att det finns är mindre än 8 mm eller på ett täckas av en sockel. - Mät på skära plankan fäst till rätt storlek att vara 8 mm. Detta gäller också 9) Om du måste arbeta runt rör: finns mellan två intilliggande plankor runt rört och samtidigt beh Om rört hamnar i mitten av en bit ur plankan. Skär av denna bit sätt tillbaka den, eventuellt med plats.

10) Du kan behöva korta mer dörr beskrivningen ovan. Om du måste öppningsska du skära till plankor utrymme för dörrar. Montera list under dörrbladet så att den inte Du måste placera en ändlist vid golvet. Tänk på detta när du släg Använda distanserna mellan golv med rummet. Du kan nu börja m listerna.

#### UNDERHÅLL

Se till att du har extra golvplankor nödvändigt någon gång i framtid direkt efter det läggs. Det krävs i när golvet har lagts. Golvet har golv ditt golv lätt att underhålla. I moppa det vid behov för att avla ett venlig rengöringsmedel (inge

medel, inga ingredienser som innehåller vax eller olja). Placera en matta vid ingångarna för att skydda mot smuts, vatten, sand, små stenar och de repor som de kan orsaka. Se till att mattan inte har en gummiotten eftersom gummi och PVC oundvikligen och oösterkeligt reagerar med varandra. När du möblera rummet igen efter att golvet lagts, använd möbelskassar under möbelbenen (absolut inte gummi-kuddar). Du förhindrar då eventuella repor. Kontorstolar måste ha mjuka hjul (typ W), annars behöver du lägga en skyddsmatta på golvet. Dra aldrig tunga föremål över golvet. Även om golvet är väntatligt ska du omedelbart torka upp spillt vatten och vätskor.

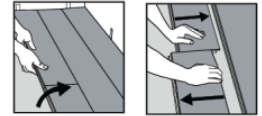
#### REPARATIONER

Om en plankor blir allvarligt skadad, kan du avlägsna den och ersätta den med en ny. För att göra detta ska du fortsätta enligt följande:  
- Tappa de omgivande plankornas med maskeringstejp för att skydda dem under reparationen  
- Markera där plankan eller kacket måste skäras  
- Ställ in en cirkelsåg till plankornas tjocklek eller använd ett multiverktyg med slagblad för metall för att såga plankan eller kacket längs dina markeringar.

- Se till att du inte sågar in i de omgivande plankorna  
- När du är klar ska du plankan sågas i fyra delar. Du kan använda en skruvmejsel för att lyfta upp den första delen och ta bort den. Därefter kan du lyfta ut och ta bort de andra tre delarna för hand. Du kan göra detta utan att skada klickfogarna på de omgivande plankorna.

#### DEMONTERING

Ta loss hela raden genom att lyfta upp den försiktigt i en vinkel. När plankorna separeras läggs de platt på underlaget och skjūt isär dem. Om det inte går lätt att separera plankorna kan du lyfta upp plankorna något (5°) när du skjuter isär dem.



Manuall instructions material /  
Dijekcion matulnata /  
Vedobrazovani /  
Hendok instrukcijskavani /  
Juhendkirjed



K Manufactured for • Valmetituttaja • Tilvekked for • Produkt for • Toodeid • Kesko Corporation Building and technical trade, Työajatuks 12, FI-00580 Helsinki © Kesko 2021. Made in China

007230005





# CELLO CITY

PARIS, NEW YORK, SYDNEY, TOKYO

# CELLO

## Golvskydd på möbler



# REKLAMATIONSHANTERING

PARIS, NEW YORK, SYDNEY, TOKYO

CELLO

- Reklamationer som ej kan lösas på plats.

Kontakta Henrik Nilson. [henrik.nilson@kesko.se](mailto:henrik.nilson@kesko.se). 070-4316927

Använd Kesko reklamationsblankett som finns här:

[Manualer & utbildningsmaterial](#) → Cello kompositgolv → Cello New York, Paris, Sydney, Tokyo

Eventuella reklamationer som kräver besiktning – använd Golvbranschens godkända besiktningsmän

Länk: [Sök | Golvbranschen](#)



Avsyningsplikt för synliga defekter. Ett installerat material anses som godkänt material och kan därmed inte reklameras. Sådant material skall sorteras ut och reklameras innan installation.



# SAMMANFATTNING

## PARIS, NEW YORK, SYDNEY, TOKYO

# CELLO

- Vinylgolv med kompositkärna
- 1235x232x5mm. Slitskikt 0,55mm. 8 golvplank /pkt = 2,292m<sup>2</sup>. 18,7kg. 52 pkt/pall = 119,18m<sup>2</sup> 972 kg
- 4 mönster
- Slitageklass 33. För offentlig miljö med hög trafik och hemmets alla rum utom våtutrymme och rum med golvbrunn. Garanti se tekniskt datablad: 20år i kommersiell miljö, 35år i bostad.
- Klart för golvvärme max 27°C.
- Formstabil. Max 400m<sup>2</sup> utan dilationsfog. Längd eller bredd max 20m. Rum med stora temperaturväxlingar – dilationsfog var 10:e m.
- Tål temperaturvariationen mellan +10°C och +60°C
- Akustikbaksida med stegljudsdämpning
- Antibakteriell ytbehandling
- Vätsketåligt. Ytan blir tät med korrekt läggning men läggs flytande med 8mm mot vägg och tyngre möbler, ex kök  
Obs! mjukfogar kan låsa golvet
- Helmatt yta
- Fasade kanter för ett mer levande golv
- Använd golvsydd på möbler
  
- Reklamationer som ej kan lösas på plats. Kontakta Henrik Nilson. [henrik.nilson@kesko.se](mailto:henrik.nilson@kesko.se). 070-4316927  
Använd Kesko reklamlansblankett som finns här: [Manualer & utbildningsmaterial](#) → Cello kompositgolv  
→ Cello New York, Paris, Sydney, Tokyo  
Eventuella reklamationer som kräver besiktning – använd Golvbranschens godkända besiktningsmän  
Länk: [Sök | Golvbranschen](#)

Avsyningsplikt för synliga defekter. Ett installerat material anses som godkänt material och kan därmed inte reklameras. Sådant material skall sorteras ut och reklameras innan installation.

