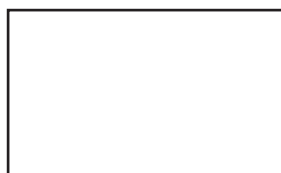
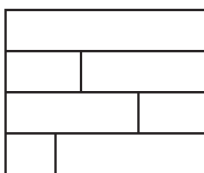


# INSTALLATION, SKÖTSEL OCH UNDER- HÅLLSHANDBOK

PETG CLICK FLOORING



PLANK & KAKEL

OBSERVERA: DETTA DOKUMENT ERSÄTTER ALLA TRYCKTA OCH ELEKTRONISKA INSTALLATIONSDOKUMENT SOM TIDIGARE DISTRIBUTERATS FÖR PETG CLICK FLOORING.

## LÄR KÄNNA PETG KLICKGOLV

- Allmän information: När du installerar PETG CLICK FLOORING ska du alltid använda bästa praxis och följa gällande standarder för installation av golvbeläggningar, t.ex. BS 8203 i Storbritannien och VOB, del C, DIN 18365 i Tyskland och alla andra relevanta europeiska, nationella och lokala standarder.
- PETG CLICK FLOORING är endast avsedd för inomhusbruk och är lämplig för användning ovan mark (upphängd), på mark (i kontakt med marken) och under mark (källare). PETG CLICK FLOORING bör dock inte installeras på platser där undergolvet under byggnadskonstruktionen är utsatt för väder och vind.
- PETG CLICK FLOORING ska installeras som ett flytande golvsystem och måste vara fritt att röra sig som en monolitisk enhet som svar på temperaturförändringar. Den får inte limmas, spikas eller fästas på undergolvet, väggarna eller fixeras till någon del av byggnadskonstruktionen. Fasta anordningar som väggar, skiljeväggar, hyllor, skåp, displayer, diskar, skenor för övergångsprofiler och liknande ska installeras först och sedan monteras PETG CLICK FLOORING runt dem, med utrymme för expansion och sammandragning. Fyll expansionsutrymmen runt potentiellt våta områden med premium vattentät 100% silikon tätningsmassa.
- Suojaa PETG CLICK FLOORING -lattiaa suoralta auringonvalolta käyttämällä ikkunaverhoja tai UV-suojakalvoa / ikkunoiden sävytystä. Direkt solljus kan göra att PETG CLICK FLOORING bleknar eller expanderar, vilket kan leda till att golvet slår sig eller lossnar.
- PETG CLICK FLOORING är ett vattentätt flytande golv, men det ska inte användas för att täta ett befintligt golv mot fukt. PETG CLICK FLOORING kan inte hindra mögeltillväxt eller förebygga strukturella problem i samband med eller orsakade av översvämning, överdriven fukt, alkalier i undergolvet eller förhållanden som uppstår på grund av hydrostatiskt tryck. Oavsett plats ska stående vatten, urin och andra vätskor alltid avlägsnas omedelbart. Fuktproblem på arbetsplatsen måste åtgärdas och korrigeras före installationen.

# PETG CLICK FLOORING

## INSTALLATIONSHANDBOK

---

### VIKTIGT FÖRE INSTALLATIONEN

Ditt jobb kommer att gå smidigt, snabbt och enkelt när du följer de viktigaste punkterna varje gång du installerar PETG CLICK FLOORING.

### ÄRVIÖI TYÖMAA

#### UTSIDA

Skador som orsakats av vatten och hög luftfuktighet bör åtgärdas innan PETG CLICK FLOORING installeras.

- Undersök uppfarten, parkeringsplatserna och landskapsarkitekturen runt byggnaden. Se till att de lutar och leder bort vattnet från grunden.
- Inspektera hängrännor, stuprör och avlopp för att se om de är igensatta. Avlägsna igensättningar orsakade av löv, smuts och skräp, så att avrinningen kan rinna fritt bort från grunden.
- Kontrollera kryputrymmen för korsventilation av luftventiler. Krypgrunder ska isoleras enligt de senaste kraven i bygglagstiftningen.

#### INSIDA

Fuktproblem på arbetsplatsen måste åtgärdas och korrigeras före installationen.

- Undersök installationsplatsen med avseende på läckande rörledningar, inklusive läckage från sprinklerhuvuden, toaletter, varmvattenberedare, vattenfontäner, radiatorer eller andra vattenförande armaturer eller rör.
- Kontrollera undergolvet jämnhet. De måste vara stadiga, stabila och plana inom 3 mm inom en radie av 1,8 meter eller 5 mm inom en radie av 3 meter. Undergolvet får inte luta mer än 25 mm per 1,8 meter i någon riktning.
- PETG CLICK FLOORING kräver att betongundergolvet fukt- och pH-testas innan PETG CLICK FLOORING installeras. Testresultaten bör inte överstiga 85% relativ luftfuktighet (RH). Resultaten av pH-tester som mäter alkaliniteten bör ligga mellan 7 och 9.
- PETG CLICK FLOORING kräver fuktkontroll av undergolv av trä. Tydliga tecken på fuktproblem är bland annat skevhet, flagning, försämring av undergolvet hållfasthet, rostiga fästelement och rostiga golvbrunnar. Även om det inte finns några uppenbara tecken bör materialet testas med en professionell fuktmätare och fuktnivån bör inte överstiga 14%.

**OBSERVERA:** Mögel växer endast i närvaro av fukt. Fuktproblem på arbetsplatsen måste åtgärdas och korrigeras före installationen.

# PETG CLICK FLOORING

## INSTALLATIONSHANDBOK

---

### IDENTIFIERA UNDERGOLV

#### HYVÄKSYTYT ALUSLAUDAT

PETG CLICK FLOORING är lämplig för användning på många olika typer av undergolv.

#### BETONG

Alla undergolv ska testas och förberedas enligt gällande standarder för installation av golvbeläggningar, t.ex. BS 8203 i Storbritannien och VOB, del C, DIN 18365 i Tyskland samt alla andra relevanta europeiska, nationella och lokala standarder.

PETG CLICK FLOORING är vattentätt, men fuktproblem på arbetsplatsen måste åtgärdas innan installationen påbörjas för att förhindra allvarliga skador på undergolvet och den omgivande strukturen och för att motverka tillväxt av mögel och mjöldagg. Betongundergolv måste vara robusta, sunda och plana inom 3 mm inom en radie av 1,8 meter eller 5 mm inom en radie av 3 meter. Undergolvet får inte luta mer än 25 mm per 1,8 meter i någon riktning. Fukt- och alkalinitetstest bör utföras på alla betongundergolv oavsett nivå eller ålder på plattan. Testresultaten bör inte överstiga 85% relativ luftfuktighet. pH-test för alkalinitetsnivåer bör registrera mellan 7 och 9. Alla fukttester bör utföras flera dagar före installationen för att säkerställa att undergolvet uppfyller kraven.

#### GOLVVÄRME

Installationer där golvvärme används ska följa gällande standarder DIN 18365 och EN 1264. Den maximala arbetstemperaturen på undergolvs yta är 30°C. Installation över elektriska system är inte tillåtet.

#### TIMMER, SPÅNSKIVOR & SPÅNPLATTOR

Träundergolv måste vara stadiga, stabila och plana inom 3 mm inom en radie av 1,8 meter, eller 5 mm inom en radie av 3 meter. Undergolvet får inte luta mer än 25 mm på 1,8 meter i någon riktning. PETG CLICK FLOORING rekommenderar att fukttester utförs före installationen för att förhindra allvarliga skador på undergolvet och den omgivande strukturen och för att motverka tillväxt av mögel och mjöldagg. Fuktvärdena bör ej överstiga 14% för undergolv av plywood, spånskivor och spånplattor. Om fuktvärdena överstiger 14% är det lämpligt att åtgärda fuktproblemen på arbetsplatsen innan PETG CLICK FLOORING installeras.

#### KAKEL, TERRAZZO, ASBESTPLATTOR, ELASTISKA PLATTOR, VINYLPLATTOR UTAN KUDDE OCH METALL

Befintliga golv måste vara ordentligt fästa vid det bärande undergolvet. För att förhindra vertikal nedböjning (rörelse) och potentiell skada på PETG CLICK FLOORING måste alla undergolv vara robusta, sunda och plana inom 3 mm på en radie av 1,8 m eller 5 mm på en radie av 3 m. Undergolvet får inte luta mer än 25 mm per 1,8 m i någon riktning. Fyll foglinjer på keramiska plattor, terrazzo, stenbrottsplattor och liknande golv med en cementbaserad utjämnings- och lagningsmassa.

**Observera:** Läs de specifika riktlinjerna för installation av PETG CLICK FLOORING över befintliga keramiska golvplattor i "Viktiga installationsöverväganden" på sidan 6 i denna bruksanvisning!

### OACCEPTABLA UNDERGOLV

Ta bort de golv som anges nedan och avlägsna gammalt lim innan du installerar PETG CLICK FLOORING. Kapsla in lim- och cutbackrester genom att täcka med en lämplig utjämningsmassa för att skapa en barriär.

- Parkett över betong
- Lövträ över betong
- Kudde baksida vinylplåt
- Konstruerat lövträ över betong
- Heltäckningsmattor/ mattunderlägg
- Flytande golv
- Undergolv för sovhytt

# PETG CLICK FLOORING

## INSTALLATIONSHANDBOK

---

### FÖRBEREDA ARBETSPLATSEN

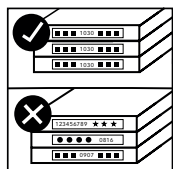
- Byggnadens klimatskal ska vara helt slutet med fönster och ytterdörrar permanent installerade.
- Slå på centralvärme, ventilation och/eller luftkonditionering minst en vecka föreläggning - Rumstemperaturen ska hållas mellan 18°C och 29°C minst 48 timmar föreläggning och kontinuerligt mellan 12°C och 35°C under golvet livslängd.
- PETG CLICK FLOORING är mer formstabil än vanliga flytande trä- eller vinylbaserade golvprodukter, men 48 timmars acklimatisering krävs. PETG CLICK FLOORING Golv som utsätts för extrem värme eller kyla kan göra att materialet blir för flexibelt eller stelt, vilket gör det svårt att installera och kan orsaka skador på låssystemet. Optimal material- och byggnadstemperatur för installation är 18°C - 29°C.
- Låt alla andra hantverkare avsluta
- Utför rekommenderade fukt- och pH-tester - Se avsnittet "Identifiera ditt undergolv" i den här handboken för mer information om rekommenderade tester.
- Utjämna ojämna undergolv - Alla undergolv måste uppfylla gällande byggnormer. Fyll stora sprickor och hålrum med en cementbaserad utjämnings- och lagningsmassa. För att förhindra vertikal nedböjning (rörelse) och potentiell skada på PETG CLICK FLOORING måste alla undergolv vara robusta, sunda och plana inom 3 mm på en radie av 1,8 m eller 5 mm på en radie av 3 m. Undergolvet får inte luta mer än 25 mm per 1,8 m i någon riktning.
- Ta bort golvlistor - Ta bort golvlisterna på väggen före installationen. Lämna tillräckligt med expansionsutrymme mellan golvet kant och väggar eller vertikala ytor.
- Fyll i fogarna - Vid installation över befintliga golv med keramiska plattor eller stengolv fylls fogarna för att få en slät yta. Följ krav på golvet planhet. **Se tabellen "Viktiga installationshänsyn" på sidan 6.**
- Avlägsna icke godkända undergolv
- Ta bort eller kapsla in gammalt lim - gammalt lim måste skrapas upp och lämnas så att inga åsar eller pölar syns och det som återstår är en tunn, slät film. Kapsla sedan in rester för att förhindra att det nya golvet fäster sig i undergolvet.
- Underskärning av dörrkarmar av trä - Dörrkarmar av trä bör underskäras så att PETG CLICK FLOORING passar snyggt under dem och döljer expansionsutrymmet.
- Kapa runt dörrkarmar av metall - Kapa inte dörrkarmar av metall. Kapa PETG CLICK FLOORING runt dem och lämna ett lämpligt expansionsutrymme. Efter installationen, fyll utrymmet med en samordnande premium vattentät 100% silikon tätningsmedel.
- Städa upp på arbetsplatsen - Ta bort allt skräp, sopa och dammsug undergolvet. Släta, icke-porösa golv ska fukt mopas efter dammsugning och få torka ordentligt innan du installerar PETG CLICK FLOORING. Allt damm bör avlägsnas före installation.

### KONTROLLERA MATERIALREFERENS, KVANTITET OCH

#### SERIENUMMER

All information finns på klistermärket som sitter på kartongens kortsida.

Kontrollera att allt material till ditt jobb kommer från samma referens- och serienummer. Mindre nyansvariationer inom samma batchnummer bidrar till det naturliga utseendet på PETG CLICK FLOORING-produkter. För att undvika märkbara nyansskillnader ska du inte installera material från olika batchnummer över stora ytor. För att fastställa tillverkningsdatum, leta reda på serienumret på kartongens kortända. Det är det åttasiffriga talet med decimaler som börjar med den tvåsiffriga dagen, sedan den tvåsiffriga månaden och slutligen det fyrsiffriga året.



#### SATSNUMMER / TILLVERKNINGSDATUM

01.07.2020  
DAG.MÅNAD.ÅR

# PETG CLICK FLOORING

## INSTALLATIONSHANDBOK

### VIKTIGA ÖVERVÄGANDEN VID INSTALLATION

Toleranser för undergolvetts planhet	"5 mm på 3 meter eller 3 mm på 1,8 meter." "Lutning inte mer än 25 mm på 1,8 meter."
Membran för fuktskydd - 0,20 mm	"Krävs ej."
Krävs underlägg (underlag)?	"Nej - PETG CLICK FLOORING innehåller ett integrerat förmonterat underlag."
Krav på acklimatisering	"48 timmar* (Optimal material- och byggnadstemperatur före installation är 18°C - 29°C.)"
Maximal installationsyta utan expansionsfogar i mitten av golvet	"Kan installeras i ytor/rum upp till maximalt 1000 m <sup>2</sup> (33m x 33m) utan behov av expansionsfogar mitt i golvet. T-Mold Övergångskrav för större ytor/rum: Krävs i rum som är större än 33 meter i vardera riktningen.**"
Övergångskrav (T-Mögel) Dörröppningar/Trösklar	"Krävs."
Glue Down-installation	"Krävs ej/Rekommenderas ej."
Rekommendationer för relativ luftfuktighet (RH) i det inre undergolvet	"Max 85% RH vid test med hygrometer, i enlighet med BS 8203: 2001. Bilaga A."
Golvvärme/undergolvvärme	"Godkänd: Undergolvetts yttemperatur får inte överstiga 30°C. Installation över elektriska system är inte tillåten."
Installation över befintliga keramik-, sten-, Terazzo- och elastiska plattor	"Kan installeras ovanpå befintliga keramik- eller stenplattor, med en maximal fogbredd på 4 mm och ett maximalt fogdjup på 2 mm! Den maximalt accepterade höjdskillnaden mellan intilliggande plattor är 1 mm. <b>OBSERVERA:</b> I alla andra situationer som beskrivs ovan; fyll i foglinjer med cementbaserad avjämnings- och lagningsmassa och följ anvisningarna i "Identifiera undergolvet" i den här bruksanvisningen."
4-säsong-/icke-klimatkontrollerade miljöer	"Installation på golv rekommenderas inte i vardagsrum eller andra utrymmen, inklusive slutna utrymmen utan fönster, som inte kan ventileras (där ingen ventilation eller luftkonditionering kan ske) året runt."
Krav på minsta perimeterexpansion	"10 mm runt ytterväggar, rör och tunga fasta föremål som kök och skåp."
Optimala förhållanden för inomhusmiljön	"Under installationen: mellan 18°C och 29°C." "Under golvetts livslängd: mellan 12°C - 35°C och 40% - 60% RH (Relativ luftfuktighet)."
Definition av "vattentät"	Golvets strukturella integritet kommer inte att försämrats på grund av kontakt med fukt/vatten***.
Installation i glashus och vinterträdgård	"Kan installeras i växthus / vinterträdgårdar med hänsyn till följande viktiga kriterier; (1) Temperaturen i rummet/byggnaden före eller under installationen måste ligga mellan 18°C och 29°C. (2) Normal rumstemperatur efter installationen (när golvet används) måste ligga mellan >12°C och 35°C. (3) Högsta tillåtna golvtemperatur (orsakad av direkt solljus) är 70°C. (4) Rumsluftsventilation krävs under både vinter- och sommarsäsongen. <b>OBSERVERA:</b> Direkt solljus kan orsaka problem som t.ex. missfärgning, lyftning och för höga temperaturer som kan leda till att golvet expanderar eller drar ihop sig. Skydda golvet från direkt solljus med hjälp av fönsterbehandlings, draperier, persienner eller UV-färg på fönstren."

\*PETG CLICK FLOORING-golv är mer formstabila än vanliga flytande trä- eller vinylbaserade golvprodukter, men acklimatisering krävs. PETG CLICK FLOORING Golv som utsätts för extrem värme eller kyla kan göra att materialet blir för flexibelt eller stelt, vilket gör det svårt att installera och kan orsaka skador på låssystemet. Optimal material- och byggnadstemperatur för installation är 18°C - 29°C.

\*\*Vid installation av PETG CLICK FLOORING i en miljö som har en längd eller bredd som är större än 33 meter ska en T-list användas för att dela golvet i två (2) separata sektioner.

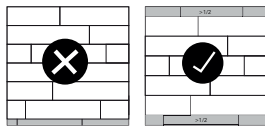
\*\*\*Även om PETG CLICK FLOORING är vattentätt är det inte avsett att användas som ett fuktreducerande system.

# PETG CLICK FLOORING

## INSTALLATIONSHANDBOK

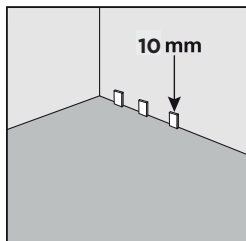
### INSTALLATION FÖR PETG KLICKGOLV MED **DROPLOCK100™** PROFIL

Installationen sker från vänster till höger med början i det vänstra hörnet med tungan på långsidan mot väggen.



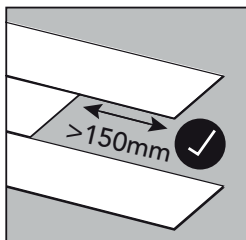
#### 1. BALANSERING AV FÖRSTA OCH SISTA RADEN

Mät först avståndet mellan startväggen och slutväggen. Det kan vara nödvändigt att kapa den första raden för att balansera layouten och för att förhindra att det blir ett litet snitt vid ändväggen.



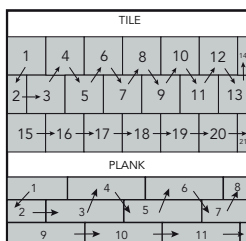
#### 2. STÄLL IN DISTANSHÅLLARE

Skapa det nödvändiga expansionsutrymmet mellan de yttre plankorna och väggen med hjälp av distansbrickor. Sätt distanser runt installationsutrymmets omkrets för att skapa en expansionsspalt på minst 10 mm. Ta inte bort dem förrän installationen är klar.



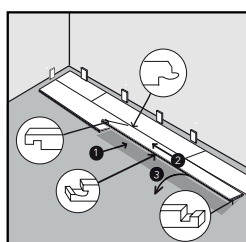
#### 3. FASTSTÄLLA KORREKT FÖRSKJUTNING

Säkerställ korrekt förskjutning av plankorna. Upprätthåll en förskjutning av ändskarvarna på minst 150 mm under hela installationen.



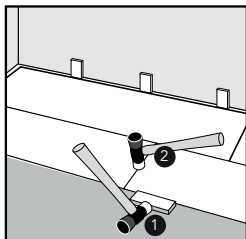
#### 4. INSTALLATIONSORDNING

Montera de två första raderna, från vänster till höger, i en alternerande process. Varv 1 planka 1, varv 2 plank 1, varv 2 plank 2, varv 1 plank 2, varv 2 plank 3, varv 1 plank 3, tills de två första varven är avslutade.



#### 5. INSTALLATION AV PLANKOR

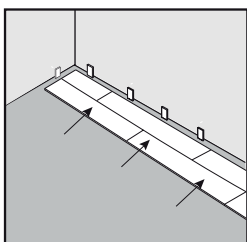
Kapa den första plankan i den andra raden till en tredjedels längd innan installation. För in plankans/plattans långsidor med produkten vinklad uppåt. Sätt i långsidan (1) och skjut sedan plankan tills den korta tungan vidrör den korta spårkanten på den första plankan i den andra raden (2), sänk plankan (3)



### 6. INSTALLATION AV PLANKOR (FORTSÄTTNING)

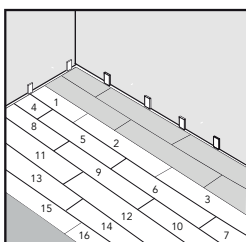
Sänk ner plankan och använd en hammare med mjukt slag och ett knackblock för att först få in långsidorna helt, knacka sedan ner kortsidan med en hammare med mjukt slag tills kortsidan är helt inkopplad.

Upprepa samma installationsmönster tills du når den motsatta väggen och inte kan installera ytterligare en hel plank.



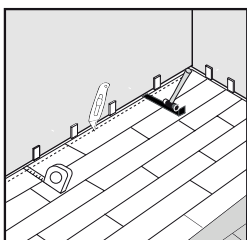
### 7. INSTALLERA DEN SISTA DELEN

Kontrollera att de två första raderna är monterade vinkelrätt och att de är ordentligt inkopplade innan du skjuter de två första raderna mot väggen mot de yttre distanserna.



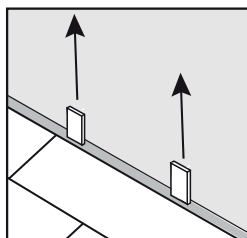
### 8. INSTALLERA RESTANDE RADAR

Fortsätt att installera de återstående raderna, en rad efter den andra, medan du arbetar från vänster till höger och behåller den korrekta förskjutningen, tills du kommer till den sista raden.



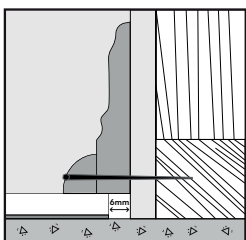
### 9. INSTALLERA DEN SISTA RADEN

Rita, kapa och montera den sista raden plankor så att de passar längs väggen samtidigt som du tar hänsyn till lämpligt expansionsutrymme. Använd en dragstång för att föra samman de långa kanten.



### 10. AVSLUTA ARBETET

Tag bort de yttre distanshållarna.



11. AVSLUTA ARBETET Avsluta installationen genom att täcka expansionsutrymmet med golvlister, kvartsrunda eller andra lister, och se till att golvet inte kläms eller trycks ner.

# PETG CLICK FLOORING

## INSTALLATIONSHANDBOK

---

### ALLMÄN SKÖTSEL OCH UNDERHÅLL

#### RUTINSKÖTSEL & UNDERHÅLL

- Sopa, dammtorka eller dammsug dagligen. Använd ej dammsugare med någon typ av slagstångsenhet.
- Moppa lätt fuktigt med ett rengöringsmedel med neutralt pH-värde. Ta bort överflödigt smuts genom att skrubba försiktigt med en mjuk nylonborste, mikrofiber-mopp eller svamp med ett rengöringsmedel med neutralt pH-värde.
- Ta bort repor med ett rengöringsmedel med neutralt pH-värde och en mjuk nylonborste eller svamp.
- Kraftigt nedsmutsade golv kan kräva en tillfällig djuprengöring med ett rengöringsmedel med neutralt pH-värde, en sprayflaska och en buffert med låg hastighet som inte överstiger 175 varv/min. Förse bufferten med en röd eller vit skurdyna, spraya rengöringsmedlet på en hanterbar del av golvet och skrubba. Ta bort de smutsiga resterna genom att fukt-moppa med rent vatten. Varning: Översvämma inte golvet.
- Avlägsna omedelbart stående vatten, urin och andra vätskor. Följ upp med ett rengöringsmedel med neutralt pH-värde.

#### FÖREBYGGANDE SKÖTSEL

- Använd gångmattor vid alla ytterringångar.
- Använd endast glidskenor av platt filt eller mjuk plast med en diameter på minst 50 mm under möbelben eller fristående diskar och armaturer för att förhindra intryckningar och repor.
- Använd breda, icke-färgande hjul med en diameter på minst 50 mm på rullande inventarier eller möbler.
- Använd inte ättika, polermedel, vaxer, oljesåpor, slipande rengöringsmedel, starka rengöringsmedel eller lösningsmedel.
- Använd mattor som inte färgar av sig.
- Utsätt inte den färdiga installationen för direkt solljus. Direkt solljus kan orsaka problem som t.ex. missfärgning, lyftning och för höga temperaturer som kan leda till att golvet expanderar eller drar ihop sig. Skydda golvet från direkt solljus med hjälp av fönsterbehandlings, draperier, persienner eller UV-färg på fönstren.
- Använd inte ångtvättar.
- Översvämma inte golvet eller utsätt det för stående vätskor, inklusive urin.

För ytterligare information och förfrågningar, vänligen kontakta

HMTX Global  
Argon 37 | 4751 XC Oud Gastel | Nederländerna  
Tel: +31 88 166 25 00  
E-post: [info@hmtxglobal.com](mailto:info@hmtxglobal.com)