

[PROF]

VINDSKYDD PRO

MÅTT: 2,75 X 25 M / VIKT: 5,5 KG

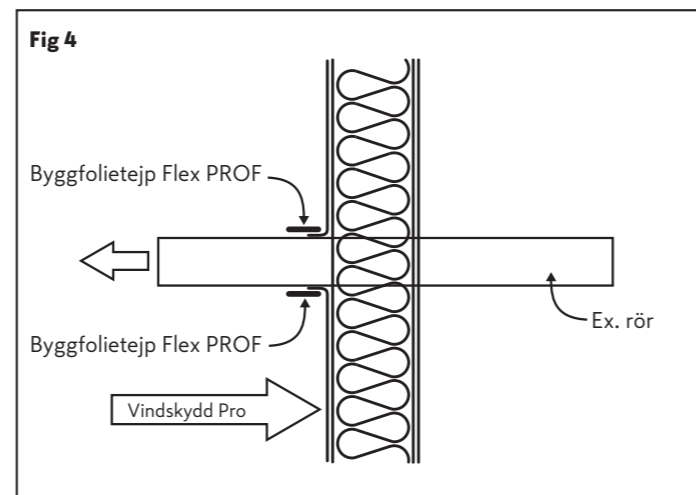
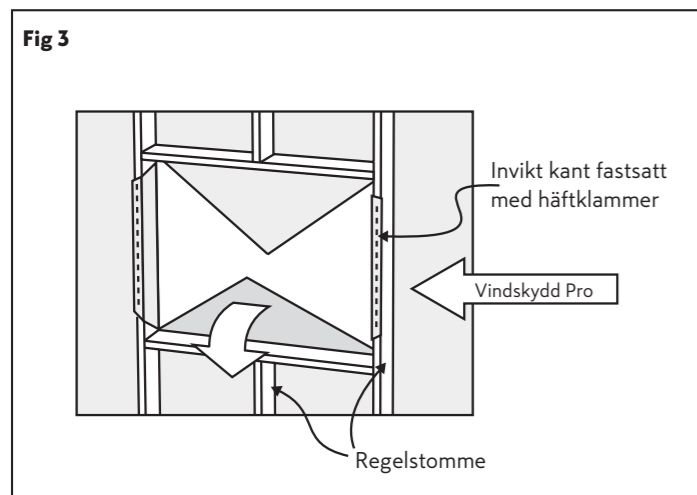
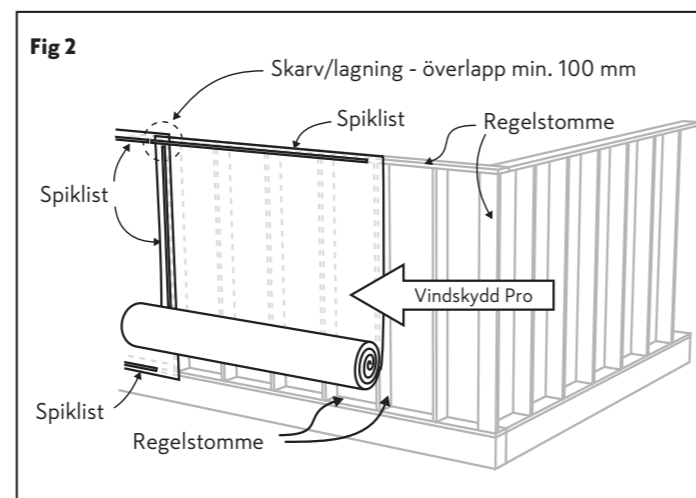
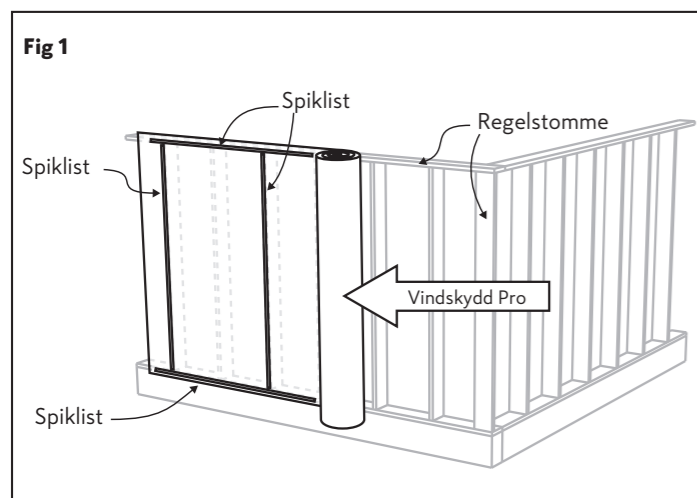
Livslängd
och kvalitet
**IQD
128**
Tredjearts-
granskad
kvalitetskontroll



- DIFFUSIONSÖPPEN VINDSKYDDSDUK MED EXTREMT BRA UTTORKNINGSFÖRMÅGA. MONTERING GÖRS PÅ UTSIDAN AV YTTERVÄGGSKONSTRUKTIONEN.

- VINDSKYDDSDUKEN MOTVERKAR ATT VIND & FUKT TAR SIG IN I ISOLERINGEN SAMTIDIGT SOM DEN TILLÅTER INBYGGD FUKT ATT VANDRA I MOTSATT RIKTNING.

- VINDSKYDDSDUKEN TÅL RÖRELSER OCH TILL VISS DEL STÖTAR TACK VARE SIN ELASTISITET.



MONTERINGSANVISNING PROF VINDSKYDD PRO

Vindskyddet monteras på utsidan av en isolerad regelstomme med den tryckta sidan vänd utåt mot den kalla sidan. Tätning vid sidor, öppningar och genomföringar görs noggrant.

Vindskyddet monteras antingen horisontellt (fig 1) eller vertikalt (fig 2) och fästs i regelstomme med spik eller häftklammer c/c 100. (Mot stål-/plåtstomme används dubbelhäftande åldringsbeständigt Butylband.)

En spiklist/spiklång (min 9 x 22 mm) i ovankant och i underkant samt i sidor och kring öppningar. Listen spikas c/c 100 mm. Vid fönster och andra mindre öppningar behövs ej spiklist om vindskyddet kan vikas in på insidan. Spiklisten skapar en luftspalt bakom fasadmaterialet. Anpassa spiklistens dimension utefter det valda fasadmaterialets behov av luftspalt samt listens bärlighet.

Lagring: Vindskyddet lagras i obruten förpackning och så att den ej utsätts för fukt, UV-strålning och kyla.

Hantering: Vindskyddet levereras normalt i rullbredden 2,75 m. Rullen kan kapas med handsåg till aktuell väningshöjd. Vindskyddet skärs med kniv.

Skarvning: Vindskyddet skarvas över regel med minst 100 mm överlapp. Skarven kläms med spiklist (min 9 x 22 mm) och spikas c/c 100 (fig 2).

Fönster och dörröppningar: Fönster och dörröppningar täcks också av vindskyddet när det rullas ut. Öppningarna diagonalskärs, flikarna vikas in och fästs i regelstommen med häftklammer (fig 3).

Genomföringar: Vindskyddet är något elastiskt. Hålen skärs därför ca 20 mm mindre än måttet på genomföringen. Trummor och rör pressas igenom håltagningen så att en krage uppstår runt genomföringen. Kragen tejpas med Byggfolietejp Flex PROF (fig 4).

Lagning: Monterat Vindskydd som skadats, lagas genom att all vindskydd mellan regelfack skärs bort. Nytt vindskydd monteras med minst 100 mm överlapp. Skarvarna kläms med spiklist (min 9 x 22 mm) som spikas c/c 100 (fig 2). Mindre hål/skador kan lagas med Byggfolietejp Flex PROF.

Fästdon: Kläm- och skarvmaterial skall ha en livslängd av minst 50 år. (Exempel miljöklass M2 enl. BSK).

CE	
25	
KESKO AB, Box 1035, 164 21 Kista, Sweden	
Anmält organ: 0402	
PROF Vindskydd Pro, Ref-nr prestandadeklaration: ?????	
Vindskydd för ytterväggskonstruktioner	
EN 13859-2:2010 - Part 2: Underlays for walls	
Brandklass (EN 13501-1)	NPD
Vattentäthet (EN 1928:2000)	W1
Draghållfasthet (EN 12 311-2)	L: 118 N/50 mm (+/-20 %) T: 94 N/50 mm (+/-20 %)
Rivhållfasthet (EN 12310-1)	L: 68 N (+/-20 %) T: 66 N (+/-20 %)
Brottöjning (EN 12311-2)	L: 39% (+/-20 %) T: 31% (+/-20 %)
Ångtäthet (EN 1931)	Sd-värde: 0,02 m (+/-20 %)
Hanterbarhetstemperatur (EN 1109)	NPD
Vattentäthet efter åldring (EN 13859-2, Annex C)	NPD
Brottöjning efter åldring (EN 13859-2, Annex C)	NPD
Draghållfasthet efter åldring (EN 13859-2, Annex C)	NPD
Farliga ämnen	innehåller inga farliga ämnen

NPD = No Performance Determined. L = Längs, T = Tvärs. DV = Deklarerat värde