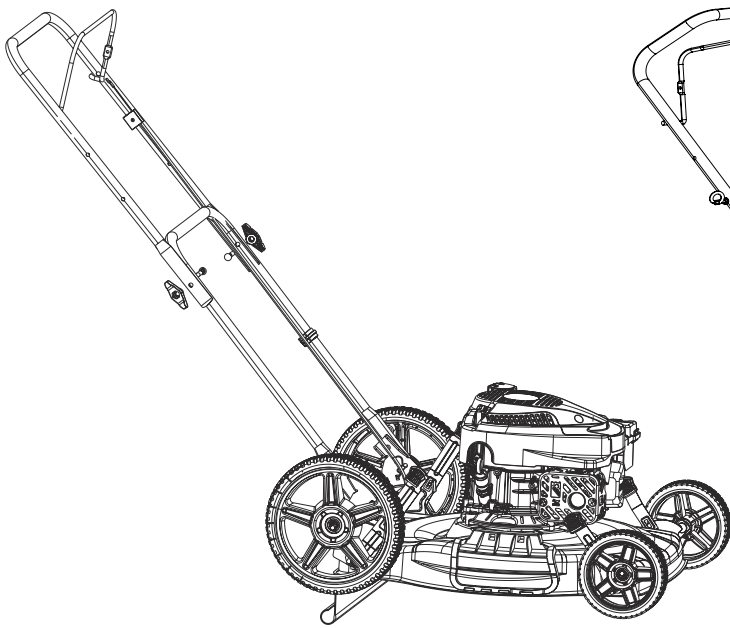
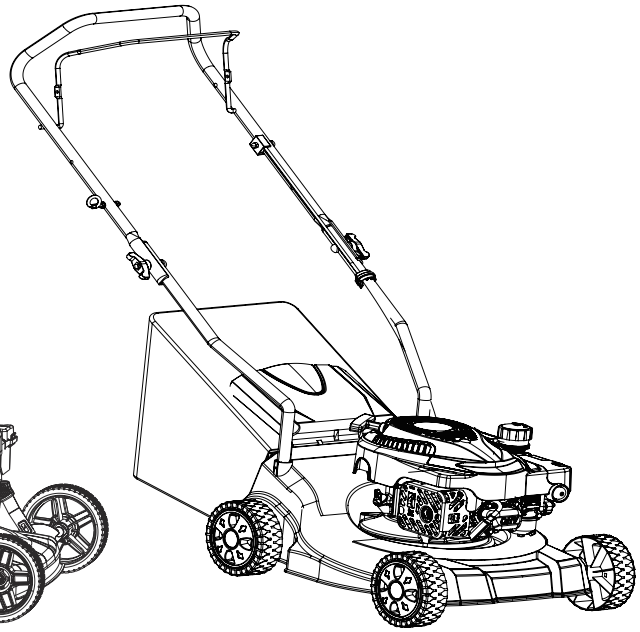


FXA



502825442



502825444/502825445

ATTENTION:

Before each use, read carefully the instruction manual, which can provide you with all the necessary information for proper use in accordance with the essential safety requirements.

HUOMIO:

Lue ennen jokaista käyttökertaa huolellisesti käyttöohje, josta löydät kaikki tarvittavat tiedot laitteen asianmukaisesta käytöstä olennaisten turvallisuusvaatimusten mukaisesti.

OBSERVERA:

Läs noggrant igenom bruksanvisningen före varje användning. Den innehåller all nödvändig information för korrekt användning i enlighet med de väsentliga säkerhetskraven.

502825442 / RMP53Q-V170-S

502825444 / RMS46Q-V145

502825445 / RMS51Q-V170

Instruction manual (Original instructions)

GB

2 - 13

Käyttöohje (Alkuperäisten ohjeiden käännös)

FI

14-25

Bruksanvisning (Översättning av originalinstruktionerna)

SE

26-37

SAFETY INSTRUCTIONS

1. Read the instructions carefully. Be familiar with the controls and the proper use of the equipment
2. Never allow children or people unfamiliar with these instructions to use the lawn mower. Local regulations can restrict the age of the operator
3. If possible, avoid using this mower on wet grass
4. Always use slip-resistant footwear and suitable clothing when operating this mower
5. Never use this equipment while being tired, ill or under influence of alcohol or drugs.
6. Hearing damage if you do not wear suitable hearing protection or use the lawn mower for an extended period.
7. Thoroughly inspect the mowing areas and remove all foreign objects such as stones, toys, sticks and wires
8. Mow only when there is good visibility and keep bystanders (especially children) and pets away.
9. Before or during each use, check and ensure that all controls are properly functional
10. Do not tamper or disable the engine settings or safety systems or features
11. Be careful when mowing in slopes, near drop-offs, ditches or embankments
12. Stop the engine and park before leave the operating position
13. The lawn mower shall not be operated without either the entire grass catcher or self-closing discharge opening guard in place
14. Using this equipment will expose you to vibrations, do not use an extended period
15. Exhaust emission from this equipment contains dangerous carbon monoxide, do not use it in an enclosed space
16. **WARNING:** petrol is highly flammable. Fire or explosions can cause serious injury
 - Store petrol only in containers intended for this purpose.
 - Only refuel outdoors and do not smoke while refueling
 - Add fuel before starting the engine. Never fill the tank with fuel when the engine is running or still hot.
 - If fuel is spilled, do not attempt to start the engine. Move it to another clean location.
17. Carefully inspect that all blades, bolts and cutting assembly are not worn or damaged Replace worn or damaged tools and bolts in sets to avoid imbalance.
18. Use replacement parts and accessories supplied or recommended by the manufacturer
19. Take particular care when changing the direction of travel on slopes. Do not pull the mower backward unless necessary.
20. Never attempt to adjust the cutting height while the engine is running
21. Stop the blades and engine before transporting the mower
22. Do not use the mower with damaged guards or without safety devices.
23. Do not put your hands or feet near or under rotating part. Always keep away from the discharge opening.
24. Shut the engine off, remove spark plug connector, and ensure all moving parts have come to a complete stop
 - before removing clippings or obstructions.
 - before checking and cleaning or working on the mower
 - when leaving the mower.
25. Never store the equipment with petrol in the tank indoors where fumes can reach an open flame or spark
26. Allow the engine to cool before storing it in any enclosure.

27. To reduce the fire hazard, keep the engine, muffler, battery compartment and petrol storage area free of grass, leaves or excessive grease
28. Check the grass catcher frequently for wear or deterioration.
29. Replace worn or damaged safety parts
30. If the fuel tank has to be drained, drain it outdoors only
31. Use non-genuine parts may result in danger
32. The blade stop control must be checked before use.
33. Do not use lawn mowers if there is a risk of lightning strikes.

INTENDED USE

This equipment is intended for mowing lawns. It is not suitable for commercial use.

Any use other than specifically permitted in this instruction may result in damage or injury. This equipment is intended for use by adults. Children or other people who are unfamiliar with the operating instructions must not operate this equipment.

Read this instruction thoroughly before assembling and operating this lawn mower!

WARNING SYMBOLS ON THE MACHINE



WARNING-To reduce the risk of injury, read this instruction handbook before use.



Risk of injury from mowe blades. Keep hands and feet away from the blades.



This symbol indicates a danger, warning or caution.



Risk of burn. Stay clear of hot surface.



Shut off the engine and remove spark plug connect before performing maintenance or repair work.



Add oil slowly. Do not overfill.



Risk of injury from thrown or flying object. Keep bystanders away from the equipment.

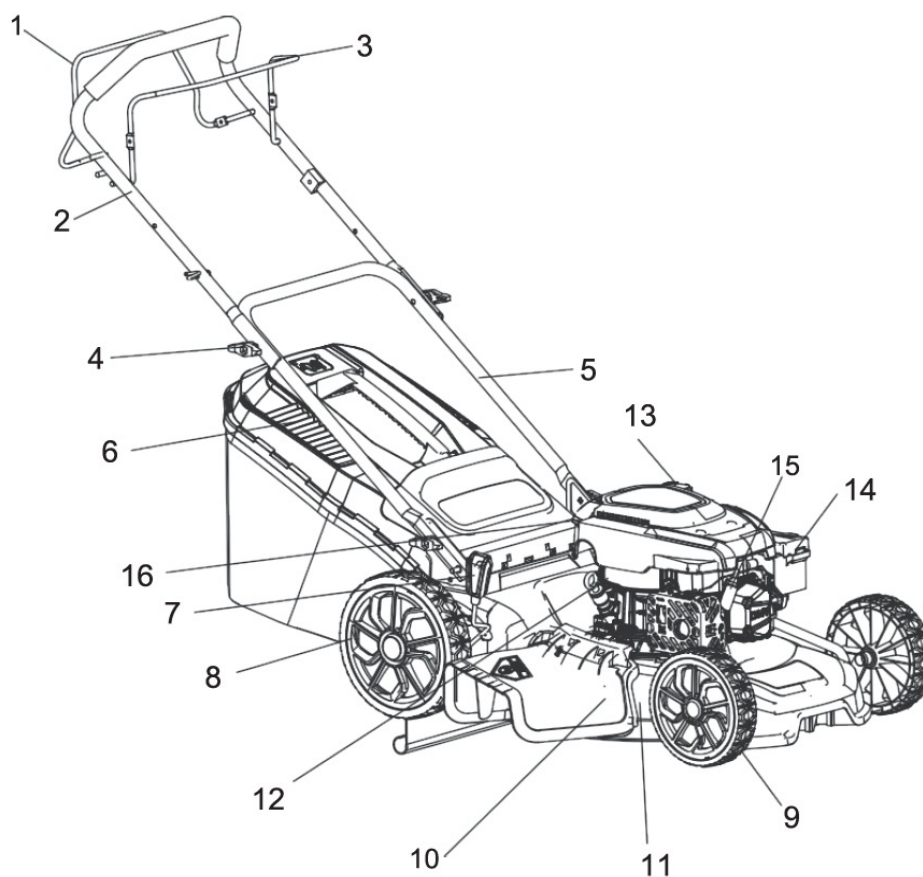


Risk of noise injury. Wear ear protection.



Guaranteed sound power level

DESCRIPTION OF PRODUCT PARTS

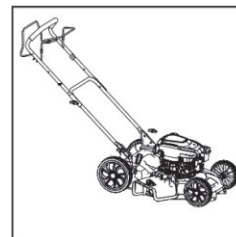


- 1. Drive lever (clutch lever)
- 2. Upper handle
- 3. Brake lever/Stop lever
- 4. Fixing system
- 5. Lower handle
- 6. Grass catcher(optional)
- 7. Height adjusting lever
- 8. Rear wheel

- 9. Front wheel
- 10. Side discharge chute(optional)
- 11. Blade enclosure
- 12. Oil dipstick
- 13. Fuel tank cap
- 14. Primer
- 15. Spark plug cap
- 16. Starter grip

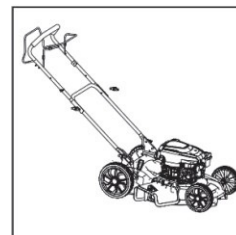
ASSEMBLY THE HANDLE

1. Fasten the lower handle by using two bolts and two small knobs on each side.

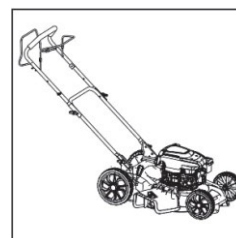


2. Unfold the upper handle and fix it to lower handle

NOTE: Make sure the rope guide is on the right handle, when you stand behind the mower.

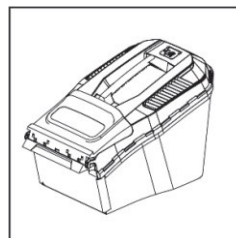


3. Fasten the cord to handle with a cable clamp



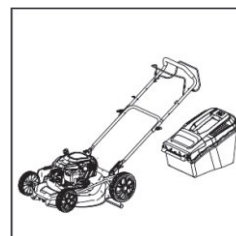
ASSEMBLY THE GRASS CATCHER

1. Clip the grass bag over the metal frame. Make sure to be secured.



2. Lift the rear discharge cover and hook the grass catcher.

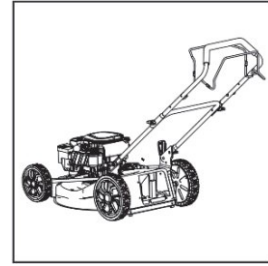
3. Release the rear discharge cover and secure the grass catcher in position.



ASSEMBLY

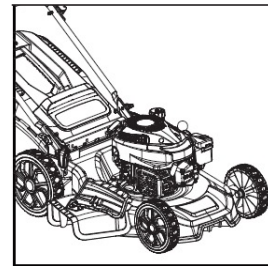
ASSEMBLY THE MULCHING KIT

1. Remove the grass bag
2. Insert mulch kit into the opening
3. Close the flap.

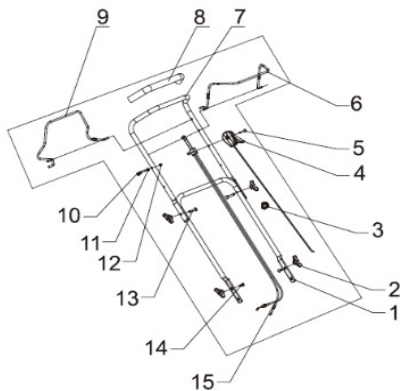


ASSEMBLY THE SIDE DISCHARGE CHUTE

1. Lift the side discharge cover and fasten the side discharge chute
2. Close the side discharge cover.



Throttle switch cable description(Optional)



1. Lower push rod
2. Locking knob
3. Clamp
4. Accelerator switch assy
5. Hexagon bolt
6. Flameout lever
7. Upward push rod
8. Handle rubber sleeve
9. Drive rod
10. Drawstring hook
11. Hexagon nut
12. Hexagon cap nut
13. Irregular bolt
14. Cup head square neck bolts
15. Drive flameout double cable

ENGINE OIL AND FUEL

CAUTION:

The engine must be filled with correct type of oil and gasoline before starting. Do not add oil or fuel while the engine is running.

Do not use mix oil and petrol.

DANGER:

Petrol vapors are highly flammable and extremely explosive. Always keep fuel away from sparks, open flames, heat and other sources of ignition.

DO NOT light or smoke. Fire or explosion can cause severe burns or death. DO NOT overfill.

ONLY fill or drain fuel outdoors in a well-ventilated area.

Recommended engine oil type: SJ 5W-40.

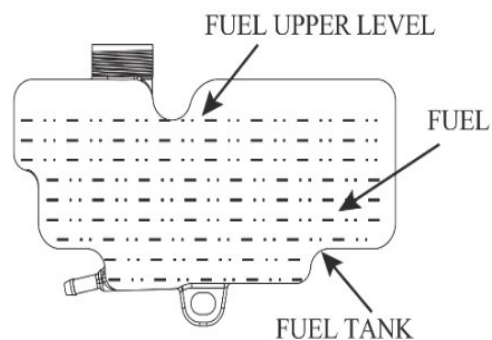
Petrol: unleaded gasoline with a minimum octane rating of 85 and an ethanol content of 10% or less by volume. (E10)

CHECKING OIL LEVEL AND FILLING

1. Stop the engine. Place the lawn mower on a level surface.
2. Remove the oil dipstick and wipe it with a clean cloth.
3. Using a funnel, add slowly up to 500ml of oil, replace and secure oil dipstick DO NOT OVERFILL.
4. Wipe of any spilt oil
5. Check engine oil level before each use and add as needed

CHECKING FUEL LEVEL AND FILLING

1. Remove the fuel cap.
2. Slowly add petrol to the tank. Do not fill the tank entirely, allow some space left in the tank for petrol expansion
3. Screw on the fuel cap and wipe away any spilled fuel.



ADJUSTMENT

SETTING CUTTING HEIGHT

Cutting height range is 25-75mm.

Pull the height adjusting lever and push it to the desired position

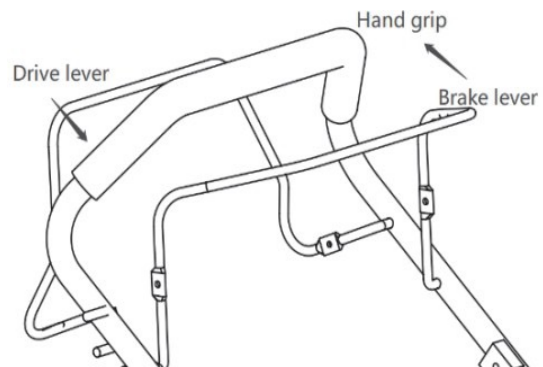
START AND STOP THE MOWER

To start the mowing:

1. Select your required cutting height
2. Press the primer 3-5 times. (For a warm start, it is not necessary to press the primer)

NOTE: If the primer is pressed too often, excessive fuel will enter the carburetor which lead to difficulty start.

2. Stand behind the mower. Pull the brake/stop lever toward the handle grip. Hold the lever and grip together with one hand
3. Pull starter grip (recoil cord) slowly until resistance is felt, then release the cord slowly back.
4. If this unit is equipped with self-propelled system, push the drive lever toward the handle grip and the mower moves forward.

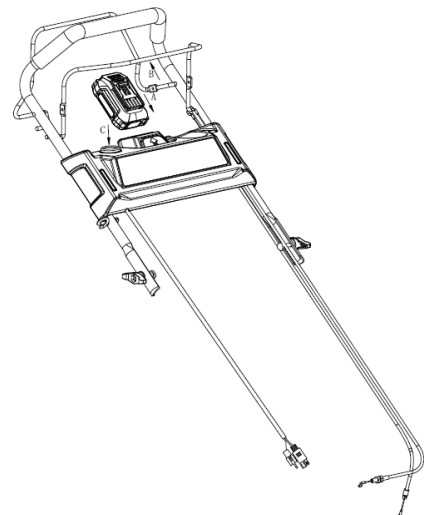


To stop the mowing:

1. Self-propelled unit: release the drive lever.
2. Non-self-propelled unit: release the brake/stop lever

To start the mowing by electric starting

1. Insert the lithium battery "A" into the control panel slot.
2. Pull the flameout lever "B" upwards to the START position.
3. Press the one button start "C" to start the engine



EMPTY THE GRASS CATCHER

NOTE: Before taking off the grass catcher, stop the engine and wait until the blades have come to a stop.

1. Lift the discharge opening cover with one hand, the other hand to grab the grass catcher handle.
2. Remove the grass catcher and empty the grass in it. Refit it back

NOTE: If grass residue is caught in the discharge chute, clean it with a brush

SOTRAGE AND MAINTENANCE

WARNING: Before performing any maintenance or cleaning work, stop the engine and wait until the blade has come to a stop. Remove the spark plug connector. Risk of accidents. Allow the equipment to cool before any maintenance and cleaning. Risk of burning. Improper maintenance can lead to machine damage or injury.

CLEANING

After each use, clean the vent holes, discharging opening and blade area with a piece of wood or equivalent material, to avoid grass stuck to the lawn mower.

Be careful when tilting the lawn mower, fuel or oil could leak out.

Wear gloves when handling the blade.

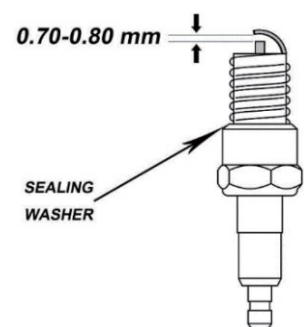
MAINTENANCE OF SPARK PLUG

Remove the spark plug connector. Unscrew the spark plug.

Clean the spark plug with a wire brush.

Check and adjust (if necessary) the gap, which should be 0.7-0.8mm.

Insert the spark plug and tighten it



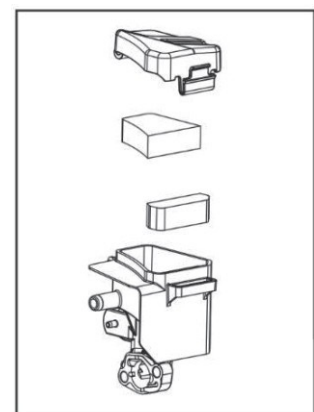
MAINTENANCE OF AIR CLEANER

NEVER operate the lawn mower without the air cleaner

Remove the air cleaner cover.

Take out the filter and clean it with soap solution. If necessary, replace the dirty filter with a new one.

Allow the filter to dry thoroughly, then install the cleaned filter or a new filter (if necessary) back.



CHANGE ENGINE OIL

Remove the oil dipstick.

Tilt the engine slowly to drain or use an oil pump to drain the oil into a suitable container.

Refill with RV80-S power 300ml, the rest of the power 500ml, SJ 5W-40 oil or equivalent, or see more in engine manual.

Install the cleaned oil dipstick back.

REPLACE THE BLADE

WARNING: Wear gloves when handling the blade.

This work is recommended to be performed by a qualified personnel.

Only use the blades listed in the TECHNICAL SPECIFICATIONS. Use non-genuine parts can lead to machine damage and injury.

Hold the blade, unscrew the blade bolt. Remove the washer and the blade.

Tilt the engine slowly to drain or use an oil pump to drain the oil into a suitable container.

Reassemble the new blade in the reverse order. Make sure that the blade is positioned correctly and that the screw is tightened.

Be careful when tilting the lawn mower, fuel or oil could leak out.

STORAGE

Clean and service the lawn mower before storage

If the lawn mower is to be stored for more than 15 days, you should also empty the fuel tank and oil tank before storage

Store the lawn mower in a dry and well-ventilated place, not accessible by children.

Stop the blade if the equipment is transported to the storage place, or it could lead to damage or injury. Do not tilt the machine too much, otherwise fuel or oil leakage may occur.

SPECIFICATIONS

Type	502825444 RMS46Q-V145	502825445 RMS51Q-V170	502825442 RMP53Q-V170-S
Cutting width(mm)	460	508	530
Engine	RV145-S	RV170-SM	RV170-SM
Oil capacity	0.5 L	0.5 L	0.5 L
Motion Type	Self-propelled	Self-propelled	Hand push
Capacity of grass bag	60 L	60 L	/
Speed of the blade(r/ min)	2800	2800	2800
Net weight (Kg)	26	27.5	22
Pressure level at operator position L_{pa}	82.6 dB(A)	85.2 dB(A)	85.2 dB(A)
Measurement uncertainty K_{pa}	3 dB(A)	3 dB(A)	3 dB(A)
Sound power level L_{WA}	94.3 dB(A)	95.2 dB(A)	96.6 dB(A)
Measurement uncertainty K_{wa}	1.88 dB(A)	1.91 dB(A)	1.79 dB(A)
Measured vibration value	4.6 m/s ²	5.0 m/s ²	4.4 m/s ²
Measurement uncertainty K	2.3 m/s ²	2.5 m/s ²	2.2 m/s ²
Blade Type	73101-G07	73101-G08	73101-G13
Recommended tyres (Diameter,inch)	Front:7/8 Rear:8/10	Front:8 Rear:10	Front:7 Rear:10

EU DECLARATION OF CONFORMITY

We,

Kesko Corporation

Address: PL 1,00016, Helsinki, Finland

Telefon: +358-10 53032 Fax: +358-9 857 4783

declare under our sole responsibility that the following product,

Equipment: Gasoline Lawn Mower

Brand name: FXA

Model/type: 502825442 / RMP53Q-V170-S; 502825444 / RMS46Q-V145; 502825445 / RMS51Q-V170

is in conformity with the

Machine Directive (MD) 2006/42/EC

Electromagnetic Compatibility Directive (EMC) 2014/30/EU

Noise Directive 2000/14/EC, amended by 2005/88/EC, Annex VI

Emission Regulation (EU) 2016/1628

ROHS Regulation 2011/65/EU and its amendment (EU) 2015/863.

and the following harmonized standards and technical specifications have been applied:

EN ISO 5395-1:2013/A1:2018

EN ISO 5395-2:2013/A2:2017

EN ISO 14982:2009

Model:	502825442 / RMP53Q-V170-S	502825444 / RMS46Q-V145	502825445 / RMS51Q-V170
Measured sound power level	96.6 dB(A)	94.3 dB(A)	95.2 dB(A)
Guaranteed Sound Power level (According to 2000/14/EC)	98 dB(A)	96 dB(A)	98 dB(A)



Helsinki, Finland, 01 / 2026

Kesko Corporation,

FI

TURVALLISUUSOHJEET

1. Lue ohjeet huolellisesti. Tutustu laitteen hallintalaitteisiin ja oikeaan käyttöön.
2. Älä koskaan anna lasten tai henkilöiden, jotka eivät ole perehtyneet näihin ohjeisiin, käyttää ruohonleikkuria. Paikalliset määräykset voivat rajoittaa käyttäjän ikää.
3. Vältä mahdollisuuksien mukaan tämän leikkurin käyttöä märällä nurmikolla.
4. Käytä aina liukumattomia jalkineita ja sopivaa vaateetusta tätä leikkuria käytettäessä.
5. Älä koskaan käytä tätä laitetta väsyneenä, sairaana tai alkoholin tai huumeiden vaikutuksen alaisena.
6. Kuulovaurioita voi syntyä, jos et käytä sopivia kuulonsuojaimia tai käytät ruohonleikkuria pitkään.
7. Tarkista leikattavat alueet huolellisesti ja poista kaikki vieraat esineet, kuten kivet, lelut, oksat ja langat.
8. Leikkaa ruohoa vain, kun näkyvyys on hyvä, ja pidä sivulliset (erityisesti lapset) ja lemmikkieläimet poissa.
9. Tarkista ennen jokaista käyttökertaa ja sen aikana, että kaikki hallintalaitteet toimivat oikein.
10. Älä peukaloi tai poista käytöstä moottorin asetuksia tai turvajärjestelmiä tai -ominaisuuksia.
11. Ole varovainen leikatessasi rinteissä, pudotuspaikkojen, ojien tai pengerrysten lähellä.
12. Pysäytä moottori ja pysäköi ennen kuin poistut käyttöpaikalta.
13. Ruohonleikkuria ei saa käyttää ilman ruohonkerääjää, tai ilman poistoaukon sulkevaa biotulppaa.
14. Tämän laitteen käyttö altistaa sinut tärinälle, älä käytä sitä pitkään.
15. Tämän laitteen pakokaasupäästöt sisältävät vaarallista hiilimonoksidia, älä käytä sitä suljetussa tilassa.
16. VAROITUS: bensiini on erittäin syttyvää. Tulipalo tai räjähdys voi aiheuttaa vakavia vammoja.
 - Säilytä bensiiniä vain tähän tarkoitukseen tarkoitetuissa astioissa.
 - Tankkaa vain ulkona ja älä tupakoi tankkauksen aikana.
 - Lisää polttoainetta ennen moottorin käynnistämistä. Älä koskaan täytä säiliötä polttoaineella, kun moottori on käynnissä tai vielä kuuma.
 - Jos polttoainetta on läikkynyt, älä käynnistä moottoria. Siirrä laite toiseen paikkaan käynnistämistä varten.
17. Tarkista huolellisesti, että kaikki terät, pultit ja leikkuuyksikkö eivät ole kuluneet tai vaurioituneet. Vaihda kuluneet tai vaurioituneet osat ja pultit sarjoina epätasapainon välttämiseksi.
18. Käytä valmistajan toimittamia tai suosittelemia varaosia ja lisävarusteita.
19. Ole erityisen varovainen, kun muutat ajosuuntaa rinteissä. Älä vedä leikkuria taaksepäin, ellei se ole välttämätöntä.
20. Älä koskaan yritä säätää leikkuukorkeutta moottorin käydessä.
21. Pysäytä terät ja moottori ennen leikkurin kuljettamista.
22. Älä käytä leikkuria, jos suojuukset ovat vaurioituneet tai turvallisuuslaitteet puuttuvat.
23. Älä laita käsiäsi tai jalkojasi pyörivien osien lähelle tai alle. Pysy aina kaukana poistoaukosta.
24. Sammuta moottori, irrota sytytystulpan liitin ja varmista, että kaikki liikkuvat osat ovat täysin pysähtyneet
 - ennen leikkuujätteiden tai esteiden poistamista.
 - ennen leikkurin tarkastamista, puhdistamista tai huoltamista.
 - kun poistut leikkurin luota.
25. Älä koskaan säilytä laitetta, jonka säiliössä on bensiiniä, sisätiloissa, joissa höyryt voivat päästä avoimen liekin tai kipinän lähelle.
26. Anna moottorin jäähtyä ennen sen säilyttämistä suljetussa tilassa.

27. Palovaaran vähentämiseksi pidä moottori, äänenvaimennin, akkukotelo ja polttoainesäiliö puhtaina ruhosta, lehdistä ja liiallisesta rasvasta.
28. Tarkista ruohonkerääjä säännöllisesti kulumisen tai vaurioiden varalta.
29. Vaihda kuluneet tai vaurioituneet turvaosat.
30. Jos polttoainesäiliö on tyhjennettävä, tyhjennä se vain ulkona.
31. Muiden kuin alkuperäisten osien käyttö voi aiheuttaa vaaran.
32. Terän pysäytyslaite on tarkistettava ennen käyttöä.
33. Älä käytä ruohonleikkuria, jos on salamaniskun vaara.

KÄYTTÖTARKOITUS

Tämä laite on tarkoitettu nurmikon leikkaamiseen. Se ei sovellu kaupalliseen käyttöön.

Muuhun kuin tässä ohjeessa nimenomaisesti sallittuun käyttöön voi aiheutua vahinkoja tai loukkaantumisia. Tämä laite on tarkoitettu aikuisten käyttöön. Lapset tai muut henkilöt, jotka eivät ole perehtyneet käyttöohjeisiin, eivät saa käyttää tätä laitetta.

Lue tämä ohje huolellisesti ennen ruohonleikkurin kokoamista ja käyttöä!

KONEEN VAROITUSMERKIT



VAROITUS - Vammautumisriskin vähentämiseksi lue tämä käyttöohje ennen leikkurin käyttöön ottoa.



Leikkuuterien aiheuttama loukkaantumisvaara. Pidä kädet ja jalat poissa teristä.



Tämä symboli tarkoittaa vaaraa, varoitusta tai varovaisuutta.



Palovamman vaara. Pysy kaukana kuumista pinnoista.



Sammuta moottori ja irrota sytytystulppa ennen huolto- tai korjaustöiden aloittamista.



Lisää öljyä hitaasti. Älä täytä liikaa.



Sinkoavien esineiden aiheuttama loukkaantumisvaara. Pidä sivulliset poissa laitteen läheisyydestä.

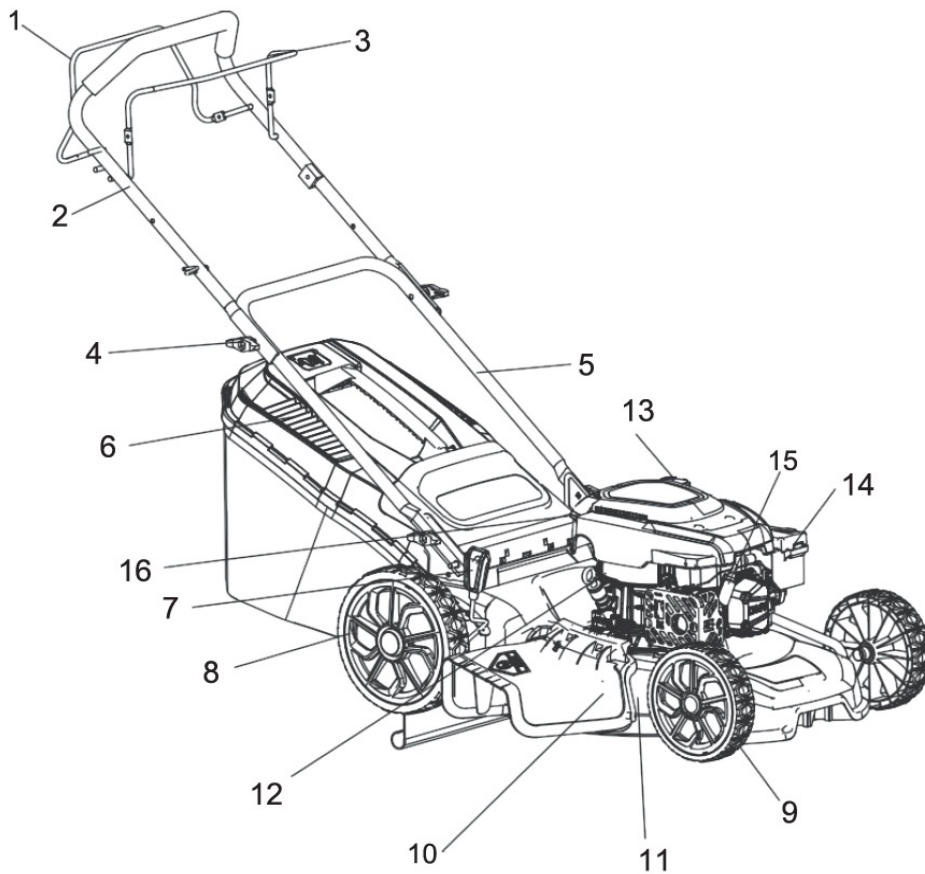


Meluvamman vaara. Käytä kuulonsuojaimia.



Taattu äänitehotaso

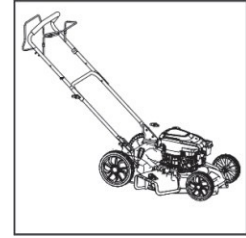
TUOTTEEN OSAT



- | | |
|--------------------------------|-----------------------------------|
| 1. Ajovipu (kytkinvipu) | 9. Etupyörä |
| 2. Yläkahva | 10. Sivupoistoaukko (valinnainen) |
| 3. Jarruvipu/pysäytysvipu | 11. Terän suojus |
| 4. Kiinnitysjärjestelmä | 12. Öljytikku |
| 5. Alakahva | 13. Polttoainesäiliön korkki |
| 6. Ruohonkerääjä (valinnainen) | 14. Primeri |
| 7. Leikkuukorkeuden säätö | 15. Sytytystulpan hattu |
| 8. Takapyörä | 16. Vetokäynnistimen kahva |

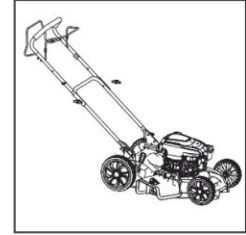
TYÖNTÖAISAN KOKOAMINEN

1. Kiinnitä alempi työntöaisa käyttämällä kahta pulttia molemmin puolin.

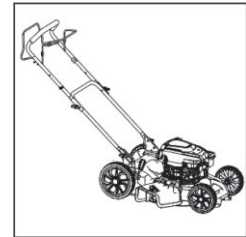


2. Kiinnitä ylempi työntöaisa alempaan.

HUOM.! Varmista, että kaapelit kulkevat aisan oikealla puolella, kun seisot itse leikkurin takana.

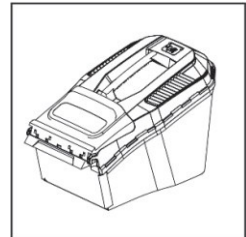


3. Kiinnitä kaapeli aisaan kiinnikkeillä.



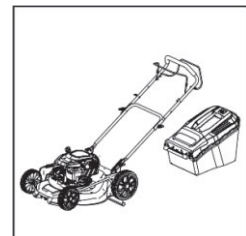
RUOHONKERÄÄJÄN KOKOAMINEN

1. Kiinnitä ruhosäkki metallikehykseen. Varmista, että se on kunnolla kiinni.



2. Nosta takapoistoaukon kansi ja kiinnitä ruohonkerääjä.

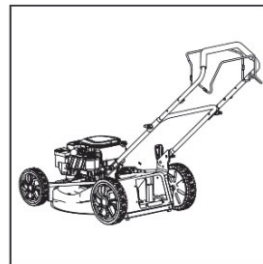
3. Vapauta takapoistoaukon kansi ja kiinnitä ruohonkerääjä paikalleen.



KOKOONPANO

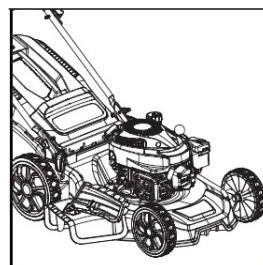
BIOTULPAN KÄYTTÖ

1. Poista ruohosäkki.
2. Aseta biotulppa paikoilleen poistoaukkoon.
3. Sulje läppä.

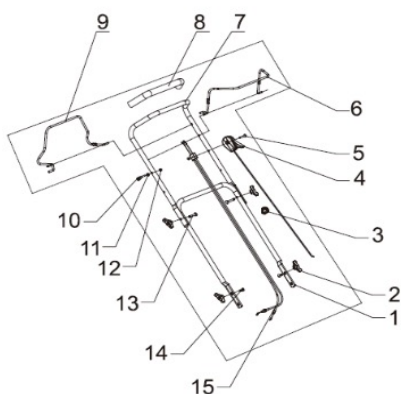


SIVULLEHEITTO-OMINAISUUDEN KÄYTTÖ

1. Nosta poistokanavan kansi, ja kiinnitä sivulleheitto-ohjain.
2. Sulje poistokanavan kansi.



Kaasun säädön kuvaus (valinnainen)



1. Alempi työntötanko
2. Lukitusnappi
3. Puristin
4. Kaasukytin
5. Kuusioruuvi
6. Sammutusvipu
7. Ylöspäin työntävä työntötanko
8. Kahvan kumisuojus
9. Vetotanko
10. Kiristysnauhan koukku
11. Kuusioruuvi
12. Kuusioruuvi
13. Epäsäännöllinen ruuvi
14. Kupupäiset neliökantaruuvit
15. Vetokahva

MOOTTORIÖLJY JA POLTTOAINE

VAROITUS:

Moottori on täytettävä oikeanlaisella öljyllä ja bensiinillä ennen käynnistämistä. Älä lisää öljyä tai polttoainetta moottorin käydessä.

Älä sekoita öljyä ja bensiiniä.

VAARA:

Bensiinihöyryt ovat erittäin syttyviä ja räjähdysherkkiä. Pidä polttoaine aina poissa kipinöistä, avoimesta tulesta, lämmöstä ja muista syttymislähteistä.

ÄLÄ sytytä tulta tai tupakoi. Tulipalo tai räjähdys voi aiheuttaa vakavia palovammoja tai kuoleman. ÄLÄ täytä liikaa.

Täytä tai tyhjennä polttoainetta AINOASTAAN ulkona hyvin tuuletetussa tilassa.

Suosittelava moottoriöljytyyppi: SJ 5W-40.

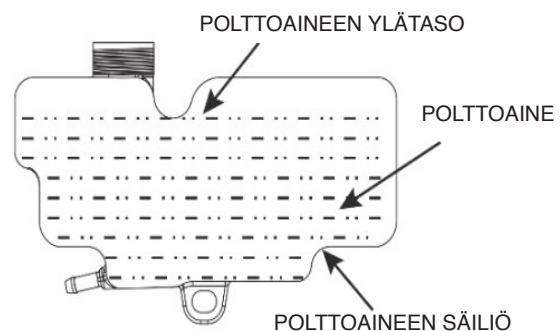
Bensiini: lyijytön bensiini, jonka oktaaniluku on vähintään 85 ja etanolipitoisuus enintään 10% tilavuudesta. (E10)

ÖLJYN TASON TARKISTAMINEN JA TÄYTTÖ

1. Sammuta moottori. Aseta ruohonleikkuri tasaiselle alustalle.
2. Poista öljytikku ja pyyhi se puhtaalla liinalla.
3. Lisää suppilolla hitaasti enintään 500ml öljyä, aseta öljytikku takaisin paikalleen ja kiinnitä se. ÄLÄ TÄYTÄ LIIKAA.
4. Pyyhi vuotanut öljy pois.
5. Tarkista moottoriöljyn määrä ennen jokaista käyttökertaa ja lisää öljyä tarvittaessa.

POLTTOAINEEN MÄÄRÄN TARKISTAMINEN JA TÄYTTÖ

1. Poista polttoainesäiliön korkki.
2. Lisää hitaasti bensiiniä säiliöön. Älä täytä säiliötä kokonaan, jätä säiliöön tilaa bensiinin laajenemiselle.
3. Kierrä polttoainesäiliön korkki kiinni ja pyyhi mahdollisesti vuotanut polttoaine pois.



SÄÄTÖ

LEIKKUKORKEUDEN ASETTAMINEN

Leikkuukorkeuden säätöalue on 25-75 mm.

Vedä korkeuden säätövipua ja työnnä se haluttuun asentoon.

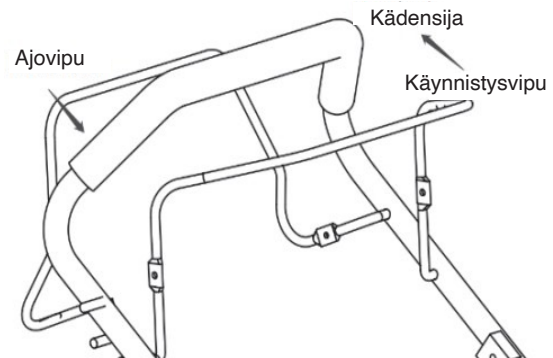
LEIKKURIN KÄYNNISTÄMINEN JA PYSÄYTTÄMINEN

Leikkuun aloittaminen:

1. Valitse haluttu leikkuukorkeus
2. Paina polttoaineprimeria 3-5 kertaa. Lämpimän moottorin käynnistämisen yhteydessä primeriä ei tarvitse painaa.

HUOM.! Mikäli polttoaineprimeria painetaan liian monta kertaa, pääsee kaasuttimeen liikaa polttoainetta. Tämä vaikeuttaa moottorin käynnistymistä.

2. Seiso leikkurin takana. Vedä käynnistysvipua kohti kädensijaa. Pidä vipu ja aisa yhdessä yhdellä kädellä.
3. Vedä käynnistyskahvasta (käynnistysnarusta) hitaasti, kunnes tunnet vastusta. Tämän jälkeen nykäise narusta voimakkaasti, ja vapauta jälleen hitaasti.
4. Mikäli leikkuri on itsevetävä, työnnä ajovipua kohti työntöaisaa, jolloin leikkuri liikkuu eteenpäin.

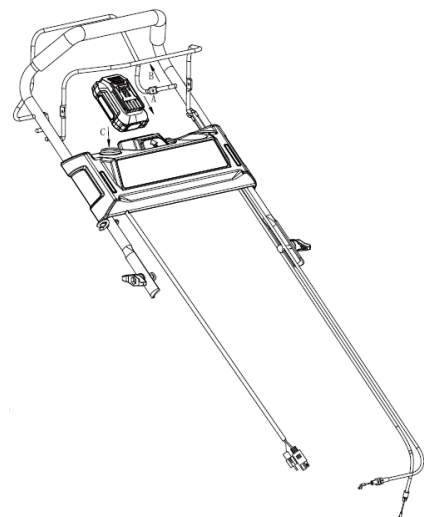


Leikkaamisen lopettaminen:

1. Itsevetävä malli: vapauta ajovipu.
2. Malli ilman itsevetävää toimintoa: vapauta käynnistysvipu

Leikkaamisen aloittaminen sähkökäynnistyksellä

1. Aseta litiumakku "A" ohjauspaneelin paikkaan.
2. Vedä sammutusvipu "B" ylöspäin START-asentoon.
3. Käynnistä moottori painamalla yhden painikkeen käynnistyspainiketta "C".



TYHJENNÄ RUOHOKERÄÄJÄ

HUOMAUTUS: Ennen ruohokerääjän irrottamista sammuta moottori ja odota, kunnes terät ovat pysähtyneet.

1. Nosta tyhjennysaukon kansi yhdellä kädellä ja tartu toisella kädellä ruohokerääjän kahvaan.
2. Irrota ruohonkerääjä ja tyhjennä se. Asenna se takaisin paikalleen

HUOMAUTUS: Jos ruohonjäämiä on jäänyt poistokanavaan, puhdista se harjalla.

SÄILYTYS JA HUOLTO

VAROITUS: Ennen huolto- tai puhdistustöiden aloittamista sammuta moottori ja odota, kunnes terä on pysähtynyt. Irrota sytytystulpan liitin. Onnettomuusvaara.

Anna laitteen jäähtyä ennen huolto- ja puhdistustöiden aloittamista. Palovamman vaara.

Virheellinen huolto voi johtaa koneen vaurioitumiseen tai loukkaantumiseen.

PUHDISTUS

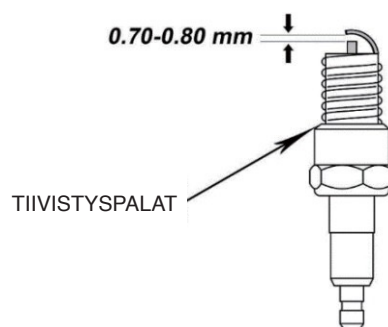
Puhdista leikkuri jokaisen käyttökerran jälkeen. Poistokanava ja terän alue puupalalla tai vastaavalla materiaalilla, jotta ruoho ei tartu ruohonleikkuriin.

Ole varovainen kallistettaessa ruohonleikkuria, sillä polttoainetta tai öljyä voi vuotaa ulos.

Käytä käsineitä käsitellessäsi terää.

TULPAN HUOLTAMINEN

Irrota tulpan hattu. Kierrä tulppa irti. Puhdista tulppa teräsharjan avulla. Tarkista ja säädä tarvittaessa sytytysväli, jonka tulisi olla 0,7-0,8 mm. Aseta tulppa takaisin paikalleen, ja kiristä.



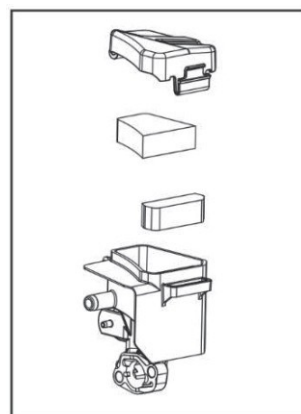
ILMANPUHDISTIMEN HUOLTO

ÄLÄ KOSKAAN käytä ruohonleikkuria ilman ilmanpuhdistinta.

Poista ilmanpuhdistimen kansi.

Ota suodatin pois ja puhdista se saippualliuoksella. Tarvittaessa vaihda likainen suodatin uuteen.

Anna suodattimen kuivua kunnolla ja asenna sitten puhdistettu suodatin tai uusi suodatin (tarvittaessa) takaisin paikalleen.



VAIHDA MOOTTORIÖLJY

Poista öljytikku.

Kallista moottoria hitaasti öljyn tyhjentämiseksi tai käytä öljypumppua öljyn tyhjentämiseksi sopivaan astiaan. Täytä uudelleen 5W-40 -öljyllä tai vastaavalla, katso tarkemmat tiedot käyttöohjeesta.

Asenna puhdistettu öljytikku takaisin paikalleen.

TERÄN VAIHTO

VAROITUS: Käytä käsineitä terää käsitellessäsi.

Terän vaihtoa suositellaan ainoastaan pätevän henkilön tehtäväksi.

Käytä vain **TEKNISISSÄ TIEDOISSA** lueteltuja teriä. Muiden kuin alkuperäisten osien käyttö voi johtaa koneen vaurioitumiseen ja loukkaantumisiin.

Pidä terästä kiinni ja avaa terän pultti. Poista aluslevy ja terä.

Kallista moottoria hitaasti öljyn tyhjentämiseksi tai käytä öljypumppua öljyn tyhjentämiseksi sopivaan astiaan.

Asenna uusi terä takaisin päinvastaisessa järjestyksessä. Varmista, että terä on oikein paikallaan ja että ruuvi on kiristetty.

Ole varovainen kallistettaessa ruohonleikkuria, sillä polttoainetta tai öljyä voi vuotaa ulos.

SÄILYTYS

Puhdista ja huolla ruohonleikkuri ennen varastointia.

Jos ruohonleikkuria säilytetään yli 15 päivää, tyhjennä myös polttoainesäiliö ja öljysäiliö ennen varastointia.

Säilytä ruohonleikkuria kuivassa ja hyvin tuuletetussa paikassa, johon lapset eivät pääse.

Pysäytä terä, jos laite kuljetetaan varastointipaikkaan, muuten se voi aiheuttaa vahinkoja tai loukkaantumisia. Älä kallista konetta liikaa, muuten polttoainetta tai öljyä voi vuotaa.

TEKNISET TIEDOT

Tyyppi	502825444 RMS46Q-V145	502825445 RMS51Q-V170	502825442 RMP53Q-V170-S
Leikkuuleveys (mm)	460	508	530
Moottori	RV145-S	RV170-SM	RV170-SM
Öljytilavuus	0.5 L	0.5 L	0.5 L
Liiketyyppi	Vetävä	Vetävä	Työnnettävä
Ruohosäkin tilavuus	60 L	60 L	/
Terän nopeus (r/min)	2800	2800	2800
Nettopaino (kg)	26	27.5	22
Melun voimakkuus käyttäjän tasalle	82.6 dB(A)	85.2 dB(A)	85.2 dB(A)
Mittauksen vaihteluväli	3 dB(A)	3 dB(A)	3 dB(A)
Äänen tehotaso LWA	94.3 dB(A)	95.2 dB(A)	96.6 dB(A)
Mittauksen vaihteluväli	1.88 dB(A)	1.91 dB(A)	1.79 dB(A)
Mitattu värinäarvo	4.6 m/s ²	5.0 m/s ²	4.4 m/s ²
Mittauksen epävarmuus K	2.3 m/s ²	2.5 m/s ²	2.2 m/s ²
Terän tyyppi	73101-G07	73101-G08	73101-G13
Suosittelut renkaat (Halkaisija, tuumaa)	Etuosa:7/8 Takaosa:8/10	Etuosa:8 Takaosa:10	Etuosa:7 Takaosa:10

EY-VAATIMUSTENMUKAISUUSVAKUUTUS

Me,

Kesko-ryhmän yritykset,

Osoite: PL 1,00016, Helsinki, Finland

Puhelin: +358-10 53032 Faksi: +358-9 857 4783

takaamme ja vakuutamme, että tämä tuote

Laite: bensiinikäyttöinen ruohonleikkuri

Tuotenimi: FXA

Malli/tyyppi: 502825442 / RMP53Q-V170-S; 502825444 / RMS46Q-V145; 502825445 / RMS51Q-V170

on

konedirektiivin (MD) 2006/42/EY,
sähkömagneettisen yhteensopivuuden direktiivin (EMC) 2014/30/EY,
meludirektiivin 2000/14/EY, amended by 2005/88/EY, Annex VI

Emission Regulation (EU) 2016/1628

ROHS Regulation 2011/65/EU and its amendment (EU) 2015/863.

säännösten mukainen ja että seuraavia harmonisoituja standardeja ja teknisiä erittelyjä on sovellettu:

EN ISO 5395-1:2013/A1:2018

EN ISO 5395-2:2013/A2:2017

EN ISO 14982:2009

Malli	502825442 / RMP53Q-V170-S	502825444 / RMS46Q-V145	502825445 / RMS51Q-V170
Mitattu äänitehotaso	96.6 dB(A)	94.3 dB(A)	95.2 dB(A)
Taattu äänitehotaso (2000/14/EY mukaan)	98 dB(A)	96 dB(A)	98 dB(A)



Helsinki, Finland, 01 / 2026

Kesko Corporation,

SE

SÄKERHETSINSTRUKTIONER

1. Läs instruktionerna noggrant. Bekanta dig med reglagen och hur utrustningen ska användas på rätt sätt.
2. Låt aldrig barn eller personer som inte är bekanta med dessa instruktioner använda gräsklipparen. Lokala bestämmelser kan begränsa åldern för den som använder maskinen.
3. Undvik om möjligt att använda gräsklipparen på vått gräs.
4. Använd alltid halkfria skor och lämpliga kläder när du använder gräsklipparen.
5. Använd aldrig utrustningen när du är trött, sjuk eller påverkad av alkohol eller droger.
6. Hörselskador kan uppstå om du inte bär lämpligt hörselskydd eller använder gräsklipparen under en längre tid.
7. Inspektera klippområdet noggrant och ta bort alla främmande föremål såsom stenar, leksaker, pinnar och trådar.
8. Klipp endast när sikten är god och håll åskådare (särskilt barn) och husdjur på avstånd.
9. Kontrollera och säkerställ före eller under varje användning att alla reglage fungerar som de ska.
10. Manipulera eller inaktivera inte motorinställningarna eller säkerhetssystemen eller -funktionerna.
11. Var försiktig när du klipper på sluttningar, nära stup, diken eller vallar.
12. Stäng av motorn och parkera innan du lämnar arbetsplatsen.
13. Gräsklipparen får inte användas utan att hela gräsupsamlaren eller det självstängande skyddet för utkastöppningen är på plats.
14. Användning av denna utrustning utsätter dig för vibrationer. Använd den inte under längre perioder.
15. Avgaserna från denna utrustning innehåller farlig koloxid. Använd den inte i slutna utrymmen.
16. **WARNING:** bensin är mycket brandfarligt. Brand eller explosioner kan orsaka allvarliga skador
 - Förvara bensin endast i behållare avsedda för detta ändamål.
 - Tanka endast utomhus och rök inte under tankningen
 - Fyll på bränsle innan du startar motorn. Fyll aldrig tanken med bränsle när motorn är igång eller fortfarande varm.
 - Om bränsle spills, försök inte starta motorn. Flytta den till en annan ren plats.
17. Kontrollera noggrant att alla knivar, bultar och skäraggat inte är slitna eller skadade. Byt ut slitna eller skadade verktyg och bultar i set för att undvika obalans.
18. Använd reservdelar och tillbehör som tillhandahålls eller rekommenderas av tillverkaren.
19. Var särskilt försiktig när du ändrar körriktning i sluttningar. Dra inte gräsklipparen bakåt om det inte är nödvändigt.
20. Försök aldrig justera klipphöjden medan motorn är igång.
21. Stäng av knivarna och motorn innan du transporterar gräsklipparen.
22. Använd inte gräsklipparen med skadade skydd eller utan säkerhetsanordningar.
23. Håll inte händer eller fötter nära eller under roterande delar. Håll alltid avstånd från utkastöppningen.
24. Stäng av motorn, ta bort tändstiftskontakten och se till att alla rörliga delar har stannat helt
 - innan du tar bort gräsklipp eller hinder.
 - innan du kontrollerar och rengör eller arbetar på gräsklipparen
 - när du lämnar gräsklipparen.
25. Förvara aldrig utrustningen med bensin i tanken inomhus där ångor kan nå en öppen låga eller gnistk.

26. Låt motorn svalna innan du förvarar den i ett utrymme.
27. För att minska brandrisken, håll motorn, ljuddämparen, batterifacket och bensinförvaringsutrymmet fria från gräs, löv eller överflödigt fett.
28. Kontrollera gräsuppsamlaren regelbundet för slitage eller försämring.
29. Byt ut slitna eller skadade säkerhetsdelar.
30. Om bränsletanken måste tömmas, töm den endast utomhus.
31. Användning av icke-originaldelar kan medföra fara.
32. Bladstoppskontrollen måste kontrolleras före användning.
33. Använd inte gräsklippare om det finns risk för blixtnedslag.

AVSEDD ANVÄNDNING

Denna utrustning är avsedd för gräsklippning. Den är inte lämplig för kommersiellt bruk.

All användning som inte uttryckligen tillåts i denna bruksanvisning kan leda till skador eller personskador. Denna utrustning är avsedd att användas av vuxna. Barn eller andra personer som inte är bekanta med bruksanvisningen får inte använda denna utrustning.

Läs igenom denna bruksanvisning noggrant innan du monterar och använder gräsklipparen!

VARNINGSSYMBOLER PÅ MASKINEN



VARNING – För att minska risken för skador, läs denna bruksanvisning innan du använder maskinen.



Risk för skador från gräsklipparens knivar. Håll händer och fötter borta från knivarna.



Denna symbol indikerar fara, varning eller försiktighet.



Risk för brännskador. Håll dig borta från heta ytor.



Stäng av motorn och ta bort tändstiftskontakten innan du utför underhålls- eller reparationsarbete.



Tillsätt olja långsamt. Fyll inte på för mycket.



Risk för skada från kastade eller flygande föremål. Håll åskådare borta från utrustningen.

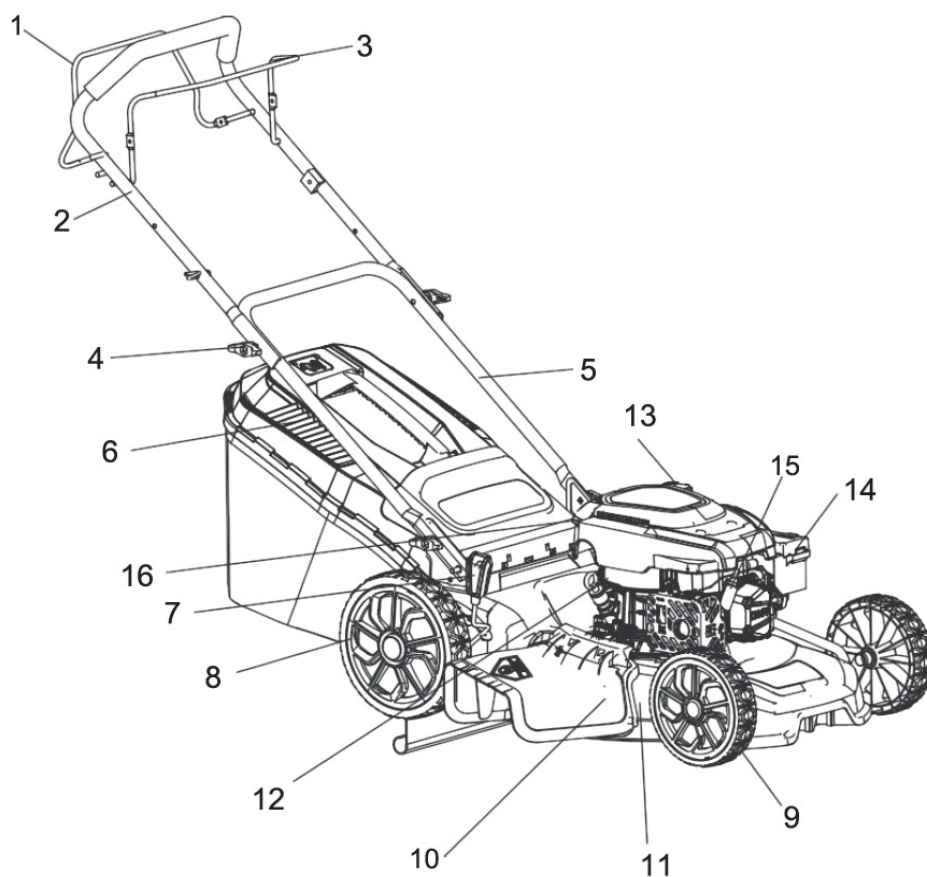


Risk för hörselskador. Använd hörselskydd.



Garanterad ljudeffektnivå

BESKRIVNING AV PRODUKTENS DELAR

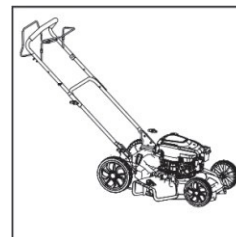


1. Drivspak (kopplingspåk)
2. Övre handtag
3. Bromsspake/stoppspåk
4. Fästsystem
5. Nedre handtag
6. Gräsuppsamlare (tillval)
7. Höjdjusteringsspåk
8. Bakhjul

9. Framhjul
10. Sidoutkast (tillval)
11. Knivkåpa
12. Oljesticka
13. Bränsletanklock
14. Primer
15. Tändstiftslock
16. Startgrepp

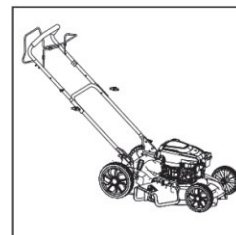
MONTERA HANDTAGET

1.Fäst det nedre handtaget med två bultar och två små knoppar på varje sida.

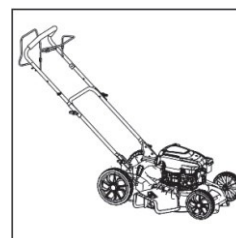


2.Fäll ut det övre handtaget och fäst det på det nedre handtaget

OBS: Se till att repstyrningen sitter på det högra handtaget när du står bakom gräsklipparen.

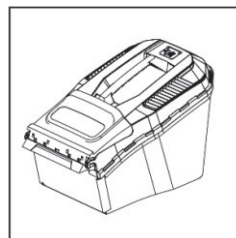


3.Fäst sladden i handtaget med en kabelklämma



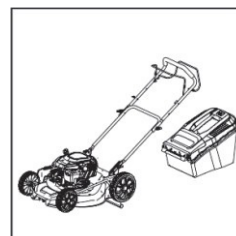
MONTERA GRÄSFÅNGAREN

1.Fäst gräsposen över metallramen. Se till att den sitter ordentligt fast.



2.Lyft upp det bakre utkastskyddet och haka fast gräsfångaren.

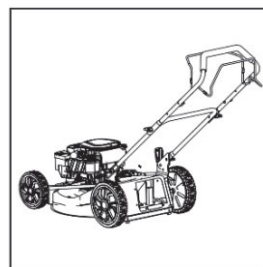
3.Släpp det bakre utkastskyddet och fäst gräsfångaren på plats.



MONTERING

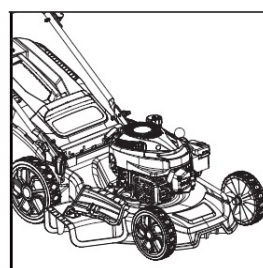
MONTERA MULCHINGKITET

1. Ta bort gräspåsen
2. Sätt in mulchkitet i öppningen
3. Stäng luckan.

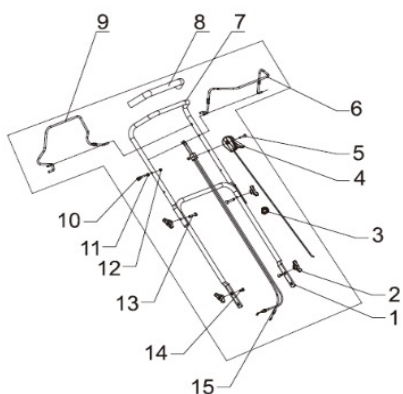


MONTERA SIDOUTLOPPSRÄNNA

1. Lyft upp sidoutkastskåpan och fäst sidoutkastskanalen
2. Stäng sidoutkastskåpan.



Beskrivning av gasreglage-kabel (tillval)



1. Nedre tryckstång
2. Låsknapp
3. Klämma
4. Acceleratorbrytare
5. Sexkantskruv
6. Flamstoppspak
7. Uppåtgående tryckstång
8. Handtagets gummihylsa
9. Drivstång
10. Dragkrok
11. Sexkantmutter
12. Sexkantig lockmutter
13. Oregelbunden skruv
14. Skruvar med kupad huvud och fyrkantig hals
15. Drivflamstopp med dubbel kabel

MOTOROLJA OCH BRÄNSLE

VARNING:

Motorn måste fyllas med rätt typ av olja och bensin innan start. Tillsätt inte olja eller bränsle medan motorn är igång.

Blanda inte olja och bensin.

DANGER:

Bensindimma är mycket brandfarlig och extremt explosiv. Håll alltid bränsle borta från gnistor, öppen eld, värme och andra antändningskällor.

Tänd INTE eld och rök INTE. Brand eller explosion kan orsaka svåra brännskador eller dödsfall.

Överfyll INTE. Fyll på eller töm bränsle ENDAST utomhus i ett välventilerat utrymme.

Rekommenderad motoroljetyp: SJ 5W-40.

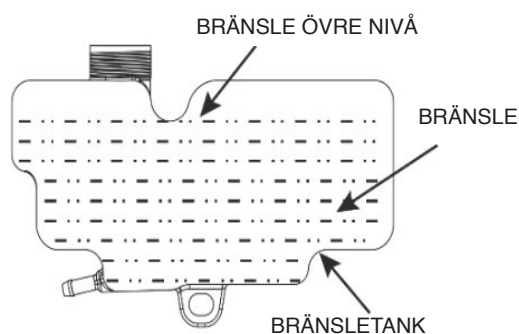
Bensin: blyfri bensin med ett oktantal på minst 85 och en etanolhalt på 10 % eller mindre i volym. (E10)

KONTROLLERA OLJENIVÅN OCH PÅFYLLA

1. Stäng av motorn. Placera gräsklipparen på en plan yta.
2. Ta bort oljestickan och torka av den med en ren trasa.
3. Håll långsamt i upp till 500 ml olja med hjälp av en tratt, sätt tillbaka oljestickan och dra åt den. ÖVERFYLL INTE.
4. Torka bort eventuell spilld olja.
5. Kontrollera motoroljenivån före varje användning och fyll på vid behov.

KONTROLLERA BRÄNSLENIVÅ OCH PÅFYLLA

1. Ta bort tanklocket.
2. Fyll långsamt på bensin i tanken. Fyll inte tanken helt, lämna lite utrymme i tanken för bensinens expansion.
3. Skruva på tanklocket och torka bort eventuell spilld bensin.



JUSTERING

INSTÄLLNING AV KLIPPHÖJD

Klipphöjden kan ställas in mellan 25 och 75 mm.
Dra i höjdjusteringsspaken och tryck den till önskat läge.

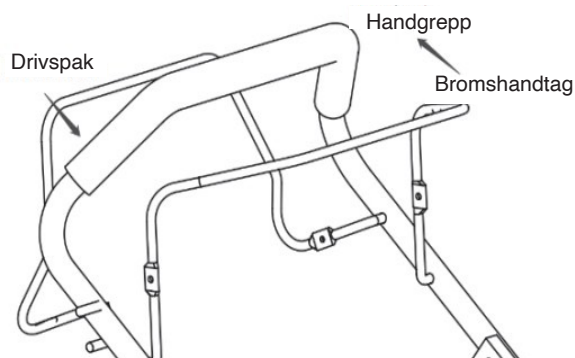
STARTA OCH STÄNGA AV GRÄSKLIPPAREN

Så här startar du gräsklipparen:

1. Välj önskad klipphöjd.
2. Tryck på primern 3–5 gånger. (Vid varmstart behöver du inte trycka på primern.)

OBS! Om du trycker på primern för ofta kommer för mycket bränsle in i förgasaren, vilket kan göra det svårt att starta.

2. Ställ dig bakom gräsklipparen. Dra broms-/stoppspaken mot handtaget. Håll spaken och handtaget tillsammans med en hand.
3. Dra långsamt i startgreppet (rekylsladden) tills du känner motstånd, släpp sedan sladden långsamt.
4. Om enheten är utrustad med självgående system, tryck drivspaken mot handtaget så rör sig gräsklipparen framåt.

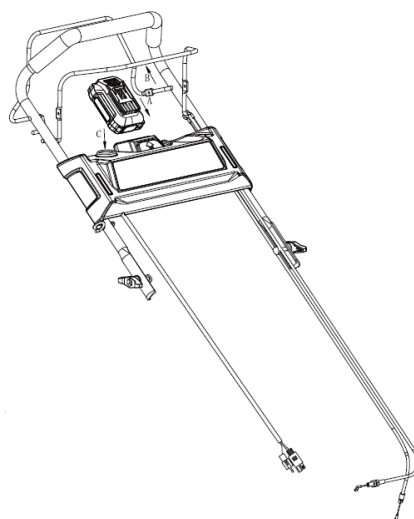


För att stoppa klippningen:

1. Självgående enhet: släpp drivspaken.
2. Icke-självgående enhet: släpp broms-/stoppspaken

För att starta klippningen med elektrisk start

1. Sätt i litiumbatteriet "A" i kontrollpanelens fack.
2. Dra flamutspaken "B" uppåt till START-läget.
3. Tryck på startknappen "C" för att starta motorn



TÖM GRÄSFÅNGAREN

OBS: Innan du tar bort gräsfångaren ska du stänga av motorn och vänta tills knivarna har stannat.

1. Lyft upp luckan till utkastöppningen med ena handen och ta tag i gräsuppsamlarens handtag med den andra handen.
2. Ta bort gräsuppsamlaren och töm gräset ur den. Sätt tillbaka den.

OBS: Om gräsrester fastnat i utkastrännan, rengör den med en borste.

FÖRVARING OCH UNDERHÅLL

VARNING: Innan du utför underhålls- eller rengöringsarbete, stäng av motorn och vänta tills kniven har stannat. Ta bort tändstiftskontakten. Risk för olyckor.

Låt utrustningen svalna innan du utför underhåll och rengöring. Risk för brännskador. Felaktigt underhåll kan leda till skador på maskinen eller personskadorna.

RENGÖRING

Rengör ventilationshålen, utkastöppningen och knivområdet efter varje användning med en träbit eller liknande material för att undvika att gräs fastnar på gräsklipparen.

Var försiktig när du lutar gräsklipparen, eftersom bränsle eller olja kan läcka ut.

Använd handskar när du hanterar kniven.

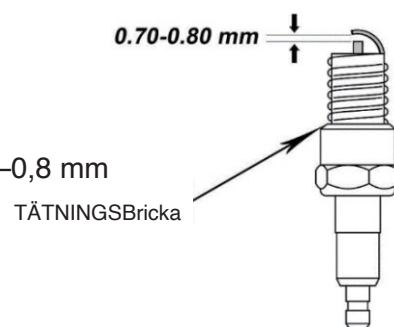
UNDERHÅLL AV TÄNDSTIFT

Ta bort tändstiftskontakten. Skruva loss tändstiftet.

Rengör tändstiftet med en stålborste.

Kontrollera och justera (vid behov) avståndet, som ska vara 0,7–0,8 mm

Sätt i tändstiftet och dra åt det.



UNDERHÅLL AV LUFTFILTER

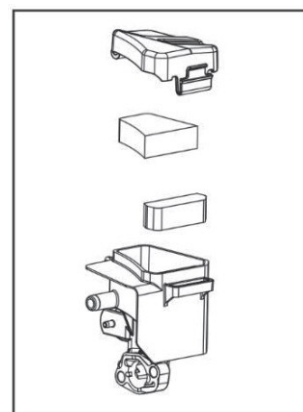
Använd **ALDRIG** gräsklipparen utan luftfilter.

Ta bort luftfilterkåpan.

Ta ut filtret och rengör det med tvålwater.

Byt ut det smutsiga filtret mot ett nytt om det behövs.

Låt filtret torka ordentligt och sätt sedan tillbaka det rengjorda filtret eller ett nytt filter (om det behövs).



BYT MOTOROLJA

Ta bort oljestickan.

Luta motorn långsamt för att tömma den eller använd en oljepump för att tömma oljan i en lämplig behållare.

Fyll på med RV80-S power 300ml, resten av power 500ml, SJ 5W-40 olja eller motsvarande, eller se mer i motorhandboken.

Sätt tillbaka den rengjorda oljestickan.

BYT UT BLADET

VARNING: Använd handskar när du hanterar bladet.

Detta arbete bör utföras av kvalificerad personal.

Använd endast de blad som anges i TEKNISKA SPECIFIKATIONER. Användning av icke-originaldelar kan leda till skador på maskinen och personsador.

Håll i bladet och skruva loss bladbulen. Ta bort brickan och bladet.

Luta motorn långsamt för att tömma oljan eller använd en oljepump för att tömma oljan i en lämplig behållare.

Montera det nya bladet i omvänd ordning. Se till att bladet är korrekt placerat och att skruven är åtdragen.

Var försiktig när du lutar gräsklipparen, eftersom bränsle eller olja kan läcka ut.

FÖRVARING

Rengör och serva gräsklipparen före förvaring.

Om gräsklipparen ska förvaras i mer än 15 dagar bör du också tömma bränsletanken och oljetanken före förvaring.

Förvara gräsklipparen på en torr och väl ventilerad plats, utom räckhåll för barn.

Stanna bladet om utrustningen transporteras till förvaringsplatsen, annars kan det leda till skador eller personsador. Luta inte maskinen för mycket, annars kan bränsle eller olja läcka ut.

SPECIFIKATIONER

Typ	502825444 RMS46Q-V145	502825445 RMS51Q-V170	502825442 RMP53Q-V170-S
Skärbredd (mm)	460	508	530
Motor	RV145-S	RV170-SM	RV170-SM
Oljekapacitet	0.5 L	0.5 L	0.5 L
Rörelsetyp	Självgående	Självgående	Handtryck
Gräsuppsamlarens kapacitet	60 L	60 L	/
Bladets hastighet (r/min)	2800	2800	2800
Nettovikt (kg)	26	27.5	22
Trycknivå vid förarplatsen Lpa	82.6 dB(A)	85.2 dB(A)	85.2 dB(A)
Mätosäkerhet Kpa	3 dB(A)	3 dB(A)	3 dB(A)
Ljudeffektnivå LWA	94.3 dB(A)	95.2 dB(A)	96.6 dB(A)
Mätosäkerhet Kwa	1.88 dB(A)	1.91 dB(A)	1.79 dB(A)
Uppmätt vibrationsvärde	4.6 m/s ²	5.0 m/s ²	4.4 m/s ²
Mätosäkerhet K	2.3 m/s ²	2.5 m/s ²	2.2 m/s ²
Bladtyp	73101-G07	73101-G08	73101-G13
Rekommenderade däck(diameter, tum)	Fram: 7/8 Bak: 8/10	Fram: 8 Bak: 10	Fram: 7 Bak: 10

EU-DEKLARATION OM ÖVERENSSTÄMMELSE

Vi,

Kesko Abp,

Adress: PL 1,00016, Helsinki, Finland

Telefon: +358-10 53032 Fax: +358-9 857 4783

deklarerar under eget ansvar att följande produkt,

Produkt: Bensindriven gräsklippare

Märkesnamn: FXA

Modell/typ: 502825442 / RMP53Q-V170-S; 502825444 / RMS46Q-V145; 502825445 / RMS51Q-V170

överensstämmer med

maskindirektiv (MD) 2006/42/EG,
direktiv om elektromagnetisk kompatibilitet (EMC) 2014/30/EG,
bullerdirektiv 2000/14/EG och dess ändringsdirektiv 2005/88/EG, bilaga VI

Emission Regulation (EU) 2016/1628

ROHS Regulation 2011/65/EU and its amendment (EU) 2015/863.

och att följande harmoniserade standarder och tekniska specifikationer har tillämpats:

EN ISO 5395-1:2013/A1:2018

EN ISO 5395-2:2013/A2:2017

EN ISO 14982:2009

Modell:	502825442 / RMP53Q-V170-S	502825444 / RMS46Q-V145	502825445 / RMS51Q-V170
Uppmätt ljudeffektsnivå	96.6 dB(A)	94.3 dB(A)	95.2 dB(A)
Garanterad ljudeffektsnivå (Enligt 2000/14/EC)	98 dB(A)	96 dB(A)	98 dB(A)



Helsinki, Finland, 01 / 2026

Kesko Corporation,

Manual instructions material/
Ohjekirjan materiaali/
Instruktionsmaterial/
Håndbok instruksjonsmateriale/
Manuel instruktionsmateriale/
Juhendmaterjal/Lietošanas norādījumi/
Naudojimo vadovo medžiaga/
Instrukcja dot. materiału



K Manufactured for • Valmistuttaja • Tillverkad för • Produsert for • Toode tud
• Ražošanas pasūtītājs • Kieno užsakymu pagaminta • Wyprodukowano
dla • Kesko Corporation Building and technical trade, Työpajankatu 12,
FI- 00580 Helsinki, www.kesko.fi/contact. © Kesko 2026 Made in China.
Dystrybucja w Polsce; Onninen Sp. z o.o. Teolin 18b 92-701 Łódź, www.onninen.pl
Onninen Sp. z o.o. jest częścią Grupy Kesko Oyj.