



Apukäynnistin  
Tuote 9832



## Pakkauksen sisältö

- Apukäynnistin
- Älykkäät hauenleuat ja käynnistinkaapeli
- Laadukas Type-C-kaapeli
- Käyttöopas

## Tekniset tiedot

Mallinumero	9832
Kapasiteetti	8 000 mAh (29,6 Wh)
EC5-lähtö	12 V / 800 A enimmäiskäynnistysvirta (maks.)
USB-lähtö	5 V / 2 A 5 V / 2 A
Type-C-tulo	5 V / 2 A 9 V / 2 A
Latausaika	2–4 h
LED-valoteho	Valkoinen: 1 W
Käyttölämpötila	-20 °C – +60 °C

# Kaavakuva tuotteesta

Apukäynnistimen EC5-lähtö

LED-näyttö



—Virta

USB-lähtö \*2

LED-merkkivalo

Type-C-tulo

## Lisätarvikkeet



Älykkäät hauenleuat ja käynnistinkaapeli



Laadukas Type-C  
-latauskaapeli

## Apukäynnistimen akun lataaminen

### Lataaminen AC-verkkolaitteella (huomautus: AC-verkkolaite ei sisälly toimitukseen)

1. Kytke Type-C-kaapeli akun tuloon.
2. Kytke Type-C-kaapeli AC-verkkolaitteeseen.
3. Kytke AC-verkkolaite virtalähteeseen.



## LED-näyttö

Paina virtapainiketta, jolloin LED-näyttöön tulee näkyviin:

**inn**

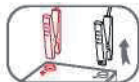
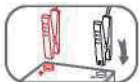
Jäljellä olevan akun näyttö.

# Auton apukäynnistys



Laite on tarkoitettu vain 12 V:n auton akkujen lataamiseen. Älä yritä apukäynnistää autoja, joiden akun luokitus on korkeampi tai joiden jännite on eri. Jos auto ei käynnisty heti, odota 1 minuutti ennen kuin yrität uudelleen, jotta laite jäähtyy. Älä yritä käynnistää autoa enää kolmen peräkkäisen yrityksen jälkeen, sillä laite voi vaurioitua. Tarkista muut mahdolliset syyt, miksi auto ei käynnisty.

## Käyttöohjeet



<b>Ensimmäinen vaihe:</b>	<b>Toinen vaihe:</b>	<b>Kolmas vaihe:</b>	<b>Neljäs vaihe:</b>
Kytke laitteen virta päälle painamalla virtapainiketta, tarkista akun varaus LED-näytöltä ja kytke apukäynnistinkaapeli akun lähtöön.	Kytke apukäynnistimen puristin auton akkuun: punainen leuka auton akun positiiviseen napaan ja musta negatiiviseen napaan.	Käynnistä auton moottori.	Irrota ensin akun navan pistoke apukäynnistimestä ja sitten puristimet auton akusta.

## Apukäynnistimen merkkivaloja koskevat ohjeet

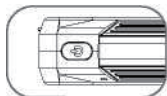
Osa	Tekniset parametrit	Ohjeet
Alijännitesuoja	13,0 V $\pm$ 0,3 V	Punainen palo palaa koko ajan, vihreä valo ei pala eikä äänimerkkiä kuulu.
Ylijännitesuoja	18,0 V $\pm$ 0,5 V	Punainen palo palaa koko ajan, vihreä valo ei pala eikä äänimerkkiä kuulu.
Toimintaohje	Tuki	Kun laite toimii normaalisti, vihreä valo palaa koko ajan, punainen valo ei pala ja äänimerkki kuuluu kerran.
Väärän napaisuuden suojaus	Tuki	Punainen/musta puristin on kytketty käänteisesti auton akkuun (akun jännite 0,8 V), punainen valo palaa koko ajan, vihreä valo ei pala ja äänimerkki kuuluu jatkuvasti.
Oikosulkusuoja	Tuki	Kun punainen ja musta puristin joutuvat oikosulkuun, ei kipinöitä, ei vaurioita, punainen valo palaa koko ajan, vihreä valo ei pala, kuuluu 1 pitkä ja 2 lyhyttä äänimerkkiä.
Käynnistyksen aikakatkaisusuoja	90 s $\pm$ 10 %	Punainen palo palaa koko ajan, vihreä valo palaa koko ajan eikä äänimerkkiä kuulu.
Kytke korkeajännitehälytykseen	Tuki	Puristin on kytketty virheellisesti akkuun, jonka jännite on yli 16 V, punainen valo palaa koko ajan, vihreä valo ei pala ja äänimerkki kuuluu hitaasti lyhyin väliajoin.
Automaattinen ei-virtuaalinen sähkötoiminto	Tuki	Kun auton akun jännite on korkeampi kuin apukäynnistimen akun jännite, lähtö kytkeytyy automaattisesti pois päältä ja vihreä valo palaa, tällöin sytytys voidaan kytkeä päälle normaalisti. Jos auton akun jännite laskee alle apukäynnistimen akun jännitteen sytytyksen aikana, älykäs puristin kytkee automaattisesti lähdön päälle käynnistysprosessin suorittamiseksi loppuun.

# Matkapuhelimen ja muiden digitaalisten laitteiden lataaminen



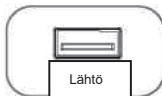
Tehokkuutensa ja USB-pikalaturinsa (5 V / 2 A, 9 V / 2 A) ansiosta laite lataa älypuhelimesi ja -tablettisi jopa 75 % tavallista laturia nopeammin.

## Käyttöohjeet



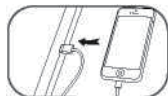
### Ensimmäinen vaihe:

Paina virtapainiketta ja tarkista akun varaus LED-näytöltä.



### Toinen vaihe:

Liitä latauskaapelin USB-portti tuotteen USB-porttiin.



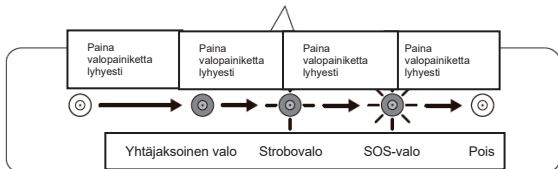
### Kolmas vaihe:

Liitä latauskaapelin toinen pää matkapuhelimen tuloporttiin.

# LED-taskulamppu



Sytytä taskulamppu painamalla lyhyesti valopainiketta. Akun varauksen merkkivalo syttyy. Selaa yhtäjaksoisen valon, strobovalo ja SOS-valon välillä painamalla valopainiketta lyhyesti uudelleen. Sammuta taskulamppu painamalla lyhyesti vielä kerran.



# Turvallisuusvaroitus

1. Älä koskaan saata apukäynnistintä oikosulkuun yhdistämällä punainen ja musta puristin toisiinsa.
2. Älä pura apukäynnistintä.
3. Jos huomaat, että apukäynnistin on turvonnut, se vuotaa tai siitä tulee hajua, lopeta sen käyttö välittömästi.
4. Käytä tätä apukäynnistintä normaalissa lämpötilassa ja pidä se loitolla kosteudesta, kuumuudesta ja tulisijoista.
5. Älä yritä käynnistää autoa jatkuvasti. Kahden käynnistysyrityksen välillä pitäisi olla taukoa vähintään 30 sekunnista 1 minuuttiin.
6. Älä käytä apukäynnistintä, jos sen akussa on varausta jäljellä alle 10 %, muutoin laite vaurioituu.
7. Jos käynnistysvirran positiivinen puristin on kytketty väärin auton akun negatiivisiin napoihin, tuotteessa on asianmukaiset sisäänrakennetut suojaukset henkilö- ja omaisuusvahinkojen välttämiseksi.

## Huomautus:

- Kun käytät laitetta ensimmäistä kertaa, lataa se täyteen ennen käyttöä.
- Normaalissa käytössä varmista aina ennen käyttöä, että laitteen akussa on varausta jäljellä vähintään 50 %

## Takuu

Tuotteen takuu on voimassa 1 vuoden ostopäivästä.

Takuu ei kata kuluvia osia eikä virheellisestä käytöstä johtuvia vaurioita.

Takuu ei ole voimassa, jos tuotetta käytetään muihin tarkoituksiin kuin sen alkuperäiseen tarkoitukseen tai jos tuotetta käytetään kaupalliseen / ammatilliseen tai vuokrauskäyttöön.

Takuu ei kata luonnonolosuhteista aiheutuvia vahinkoja eikä vaurioita, jotka johtuvat virheellisestä säilytyksestä. Takuuasioissa ota yhteys jälleenmyyjään.

Blue Import BIM Oy,  
Hampuntie 12-14, 36220 Kangasala, Finland



Starthjälp

Produktnumber 9832



## Vad finns i förpackningen?

- Starthjälp x 1
- Smarta batteriklämmor med startkabel x 1
- Typ C-laddkabel med hög kvalitet x 1
- Användarvänlig bruksanvisning x 1

## Specifikationer

Modellnummer	9832
Kapacitet	8 000 mAh (29,6 Wh)
EC5-uteffekt	12 V/800 A maximal starteffekt (max.)
USB-utgång	5 V/2 A 5 V/2 A
Typ C-ingång	5 V/2 A, 9 V/2 A
Laddningstid	2–4 tim
LED-effekt	Vit: 1 W
Arbetstemperatur	-20 °C ~+60 °C / -4 °F ~+140 °F

# Produktdiagram

EC5-utgång för starthjälp

LED-display



—Power

USB-utgång \*2

LED-lampa

Ingång typ C

## Tillbehör



Smarta batteriklämmor med startkabel x 1



Typ C-laddkabel  
med hög kvalitet x

## Ladda starthjälpens batteri

Ladda med AC-adapter (**OBS! AC-adapter medföljer ej**).

1. Anslut batteriinmatningen med Typ C-kabeln.
2. Anslut Typ C-kabeln till AC-adaptorn.



3. Anslut AC-adaptorn till en strömkälla.

## LED-display

Tryck på strömknappen - LED-displayen anger följande:

The logo for 'inn' consists of the word 'inn' in a lowercase, sans-serif font. The letters are white and set against a solid black rectangular background.

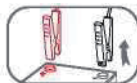
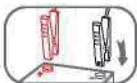
Visa tillgängligt batteri.

## Starta fordonet med starthjälp



Denna starthjälpsevenhet är utformad endast för att starta 12 V-bilbatteri. Försök aldrig att använda starthjälpen för att starta fordon med högre batteriklass eller annan spänning. Om fordonet inte startar omedelbart, vänta då i en minut så att enheten hinner svalna. Försök aldrig att starta fordonet efter tre på varandra följande försök då detta kan skada enheten. Undersök fordonet för andra möjliga orsaker till varför det inte kan startas.

## Handhavandeanvisningar



Första steget:	Andra steget:	Tredje steget:	Fjärde steget:
Tryck på strömknappen för att starta enheten, kontrollera batterinivån som anges på LED-displayen och anslut sedan starthjälpens kabel till batteriuttaget.	Anslut starthjälpklämman till bilbatteriet – röd klämma till bilbatteriets pluspol och svart klämma till bilbatteriets minuspol.	Starta bilens motor.	Dra ut batteripolens kontakt från starthjälpen och avlägsna sedan klämmorna från bilbatteriet.

## Anvisningar för starthjälpens klämindikator

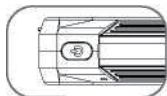
Artikel	Tekniska parametrar	Anvisningar
Lågspänningskydd för ingång	13,0 V $\pm$ 0,3 V	Den röda lampan är alltid tänd, den gröna lampan är av, och summern ljuder inte.
Högspänningskydd för ingång	18,0 V $\pm$ 0,5 V	Den röda lampan är alltid tänd, den gröna lampan är släckt, och summern ljuder inte.
Arbetsanvisningar	Support	Vid normal drift lyser alltid den gröna lampan, den röda är släckt, och summern piper en (1) gång.
Skydd mot felvänd anslutning	Support	Kabelklämmans röda/svarta klämma är felvänt ansluten på bilbatteriet (batterispänning och 0,8 V), den röda lampan lyser konstant, den gröna lampan är släckt, och summern ljuder konstant.
Kortslutningskydd	Support	När de röda och svarta klämmorna är kortslutna, utan gnistor eller skador, är den röda lampan alltid tänd, den gröna lampan är släckt, och summer ljuder med en lång och två korta pipsignaler.
Smart tidsskydd	90 s $\pm$ 10 %	Den röda lampan är alltid tänd, den gröna lampan är alltid tänd, och summern ljuder inte.
Anslut till larmet för högspänning	Stöd	Klämman är felaktigt ansluten till batteriet, dvs. >16 V, den röda lampan lyser konstant, den gröna lampan är släckt, och summern ljuder långsamt och kort.
Automatisk antivirtuell elektricitetsfunktion	Stöd	När bilbatteriets spänning överstiger starthjälpens batterispänning stängs uteffekten automatiskt av och den gröna lampan lyser. I detta läge kan tändning ske på sedvanligt vis. Om bilbatteriets spänning sjunker och understiger starthjälpens batterispänning i samband med tändning kommer den smarta klämman automatiskt att aktivera utmatningen i syfte att slutföra startproceduren.

# Hur laddar jag en mobiltelefon eller en digital produkt?



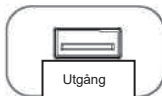
Med sin kraftfulla kapacitet och USB-snabbladdare (5 V/2 A, 9 V/2 A) kan den ladda dina smartphones och surfplattor helt upp till 75 % snabbare än en standardladdare.

## Driftanvisningar



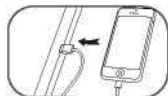
### Första steget:

Tryck på strömknappen och kontrollera sedan batteriangivelsen på LED-displayen.



### Andra steget:

Anslut laddkabelns USB-port till produktens USB



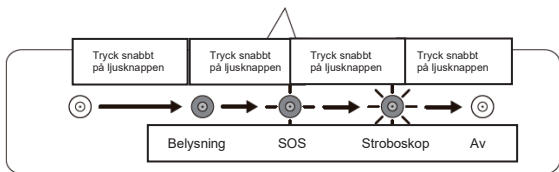
### Tredje steget:

Sätt i andra änden i mobiltelefonens ingående port.

# LED-ficklampa



Tryck snabbt på ljusknappen för att aktivera ficklampan – indikatorn för batterikapacitet tänds. Tryck snabbt på ljusknappen igen för att bläddra igenom de olika ljuslägena, exempelvis SOS. Tryck igen för att stänga av ficklampan



# Säkerhetsvarning

1. Kortslut aldrig starthjälpen genom att ansluta de röda och svarta klämmorna till varandra.
2. Demontera aldrig starthjälpen.
3. Skulle du upptäcka svullnad, läckage eller doft, sluta omedelbart använda starthjälpen.
4. Använd denna starthjälp vid normala temperaturer och håll den borta från fukt, värme och öppen eld.
5. Starta ej fordonet kontinuerligt. Minst 30 sekunder till en minut bör passera mellan startförsöken.
6. När batterinivån understiger 10 %, använd då inte starthjälpen då denna annars kan skadas.
7. Om starthjälpens pluspol skulle anslutas till bilbatteriets minuspoler på ett felaktigt sätt omfattar produkten relevanta skyddsåtgärder i syfte att förhindra person- och egendomsskador.

## Obs!

- Se till att ladda fullt före första användning.
- Vid normal användning, se till att enheten är laddad till minst 50 % före användning.

## Garanti

Produktens garanti gäller i 1 år från inköpsdatum.

Garantin täcker inte delar utsatta för slitage eller skador som orsakats av felaktig användning.

Garantin gäller inte om produkten används för andra ändamål än vad den ursprungligen är avsedd för eller om produkten används för kommersiellt/yrkesmässigt bruk eller för uthyrning. Garantin täcker inte skador till följd av naturförhållanden, inte heller skador till följd av felaktig förvaring.

Kontakta din återförsäljare om frågor som rör garantin.

Blue Import BIM Oy,  
Hampuntie 12-14, 36220 Kangasala, Finland



Abikäivitusseade  
Tootenumber 9832



## Pakendi sisu

- Abikäivitusseade x1
- Intelligentseid akuklambrid koos käivitusjuhtmega x1
- Kvaliteetne C-tüüpi laadimisjuhe x1
- Kasutajasõbralik juhend x1

## Tehnilised andmed

Mudeli number	9832
Mahtuvus	8000 mAh (29,6 Wh)
EC5 väljund	12 V / 800 A maksimaalne käivitusvool (max)
USB-väljund	5 V / 2 A 5 V / 2 A
C-tüüpi sisend	5 V / 2 A 9 V / 2 A
Laadimisaeg	2–4 h
LED-tule võimsus	Valge: 1 W
Töötemperatuur	–20 °C ~+60 °C / –4 °F ~+140 °F

# Toote joonised

EC5 abikäivituse väljund

LED-ekraan



—Võimsus

USB-väljund x2

LED-tuli

C-tüüpi sisend

## Lisatarvikud



Intelligentsed käivitusjuhtmega akuklambrid



Kvaliteetne C-tüüpi laadimisjuhe

## Abikäivitusseadme aku laadimine

### Laadimine vahelduvvooluadapteriga **(Märkus! Vahelduvvooluadapter ei kuulu komplekti.)**

1. Ühendage aku sisend C-tüüpi juhtmega.
2. Ühendage C-tüüpi juhe vahelduvvooluadapteriga.
3. Ühendage vahelduvvooluadapter vooluallikaga.



## LED-ekraan

Vajutage toitenuppu, LED-ekraanile ilmub:

**inn**

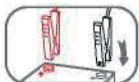
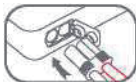
Näidatakse  
olemasolevat akut.

## Sõiduki käivitamine abikäivitusseadmega



See seade on mõeldud ainult 12 V autoakude käivitamiseks. Ärge üritage käivitada suurema aku nimiväärtuse või erineva pingega sõidukeid. Kui sõiduk ei käivitu kohe, oodake 1 minut, et seade jahtuks. Ärge üritage sõidukit pärast kolme järjestikust katset uuesti käivitada – see võib seadet kahjustada. Kontrollige sõidukit muude võimalike põhjuste suhtes, mis ei lase seda käivitada.

## Kasutusjuhised



Esimene samm	Teine samm	Kolmas samm	Neljas samm
Vajutage sisselülitamiseks toitenuppu, kontrollige LED-ekraanil kuvatavat akut, seejärel ühendage abikäivitusseadme juhe akuploki pistikupessa.	Ühendage abikäivitusseadme klamber autoaku külge – punane klamber autoaku positiivse pooluse ja must klamber autoaku negatiivse poolusega.	Auto käivitamiseks lülitage auto mootor sisse.	Tõmmake aku klemmi pistik abikäivitusseadme küljest lahti ja eemaldage klambrid autoaku küljest.

## Klambritega seotud märgutuled

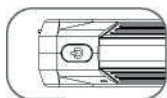
Nr	Tehnilised parameetrid	Juhised
Sisendi alapingekaitse	13,0 V ± 0,3 V	Punane tuli põleb püsivalt, roheline tuli ei põle ja helisignaali ei ole kuulda.
Sisendi ülepingekaitse	18,0 V ± 0,5 V	Punane tuli põleb püsivalt, roheline tuli ei põle ja helisignaali ei ole kuulda.
Tööjuhised	Tugi	Tavapärase töö korral põleb roheline tuli püsivalt, punane tuli ei põle ja kõlab ühekordne helisignaali.
Vastupidise ühendamise kaitse	Tugi	Juhtme punane/must klamber on ühendatud autoakuga vastupidi (aku pinge >0,8 V), punane tuli põleb püsivalt, roheline tuli ei põle ja kõlab lühikeste vahedega helisignaali.
Lühisekaitse	Tugi	Kui punane ja must klamber on lühises, sädemeid pole, kahjustusi pole, punane tuli põleb püsivalt, roheline tuli ei põle, kõlab 1 pikk ja 2 lühikest helisignaali.
Käivitusaja kaitse	90 s ± 10%	Punane ja roheline tuli põlevad püsivalt ning helisignaali ei ole kuulda.
Ühendage ülepinge häirega	Tugi	Klamber on ekslikult ühendatud akuga, mille pinge on üle 16 V, punane tuli põleb püsivalt, roheline tuli ei põle ning kõlab aeglane ja lühike helisignaali.
Automaatne antivirtuaalne elektrifunktsioon	Tugi	Kui auto aku pinge on suurem kui abikäivitusseadme aku pinge, lülitub väljund automaatselt välja ja roheline tuli põleb, siis on võimalik tavapärase süüde. Kui auto aku pinge langeb ja on süütamise ajal madalam kui käivitusaku pinge, lülitab nutiklamber väljundi käivitamise lõpuleviimiseks automaatselt sisse.

## Kuidas laadida mobiiltelefoni või digiseadmeid



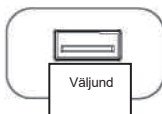
Tänu suurele võimsusele ja USB-kiirlaadijale (5 V / 2 A; 9 V / 2 A) on võimalik laadida nutitelefone ja tahvelarvuteid tavalise laadijaga võrreldes kuni 75% kiiremini.

## Kasutamissoetus



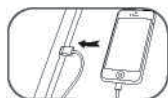
### Esimene samm

Vajutage toitenuppu ja seejärel kontrollige LED-ekraanil kuvatavat akut.



### Teine samm

Ühendage laadimisjuhtme USB-pistik toote USB-pesaga.



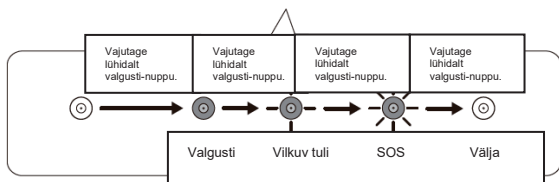
### Kolmas samm

Sisestage teine ots mobiiltelefoni kontakti.

## LED-valgusti



Valgusti sisselülitamiseks vajutage lühidalt valgusti-nuppu. Süttib aku laetuse märgutuli. Vajutades valgusti-nuppu uuesti, saate valida kordamööda tavalise, vilkuva ja SOS-režiimi vahel. Valgusti väljalülitamiseks vajutage uuesti lühidalt nuppu.



# Ohuhoiatus

## **NB!**

- Esmakordsel kasutamisel laadige seade enne kasutamist kindlasti täis.
- Regulaarsel kasutamisel veenduge enne kasutamist, et seadme laetuse tase oleks vähemalt 50%.

## **GARANTII:**

Garantii kehtib ühe (1) aasta alates ostupäevast.

Garantii ei kehti, kui toodet kasutatakse muul kui selle algsel eesmärgil või kui seda kasutatakse ärilisel/ professionaalsel või rentimise eesmärgil.

Garantii ei kehti loodusnähtuste ning vale hoiustamise poolt põhjustatud kahjustuste korral.

Garantiiasjade korral võtke ühendust müüjaga.

Blue Import BIM Oy, Hampuntie 12-14, 36220 Kangasala, Soome

# EU-vaatimustenmukaisuusvakuutus / EU-försäkran om överensstämmelse EU Declaration of Conformity / EU-vastavusdeklaratsioon

Dokumenttinumero/Dokumentnummer/Document number/Dokumendi number: DOC-ELD-0009832-10674-A0-BIM

Valmistajan tai sen valtuutetun edustajan nimi ja osoite / Namn på och adress till tillverkaren eller dennes representant  
Name and address of the manufacturer or his authorised representative / Tootja või tema volitatud esindaja nimi ja aadress

Valmistaja/Tillverkare/Manufacturer/Tootja:	Blue Import BIM OyHampuntie 12-14 36220
Osoite/Adress/Address/Aadress:	Kangasala, Finland
Puhelin/Telefon/Telephone/Telefon:	+358 10 320 4040
www-osoite webbadress web address/veebileht:	www.blueimport.fi

Tämä vaatimustenmukaisuusvakuutus on annettu valmistajan yksinomaisella vastuulla. / Denna försäkran om överensstämmelse utfärdas på tillverkarens eget ansvar. / This declaration of conformity is issued under the sole responsibility of the manufacturer. / Käesolev vastavusdeklaratsioon on välja antud ainuvastutusel tootja.

Tuotemerkki/Varumärke/Product mark/Toote märk:	AX4
Tuote/Produkt/Product/Toode:	Apukäynnistin / Starthjälp / Car jump starter / Käivitusseade
Tuotenumero/Produktnummer/Product number/Toote number:	9832
Käynnistysvirta/Toppstöm/Start current/Maksimaalne voolutugevus:	300 A
Huippuvirta/Startström/Peak current/Käivitusvool:	800 A
Kapasiteetti/ Kapacitet/Capacity/Mahtuvus:	8 000 mAh

Edellä kuvattu vakuutuksen kohde on asiaa koskevan unionin yhdenmukaistamislaainsäädännön vaatimusten mukainen. / Föremålet för försäkran ovan överensstämmer med den relevanta harmoniserade unionslagstiftningen. / The object of the declaration described above is in conformity with the relevant Union harmonization legislation. / Eespool kirjeldatud deklaratsiooni eesmärk on kooskõlas asjakohaste liidu ühtlustamise aktide nõuetega.

- pienjännitedirektiivin (LVD) 2014/35/EU (low voltage directive)
- sähkömagneettista yhteensopivuutta koskevan EMC-direktiivin 2014/30/EU (electromagnetic compatibility directive)
- vaarallisten aineiden käytön rajoittamista koskevan RoHS-direktiivin 2011/65/EU (restriction of the use of certain hazardous substances in electrical and electronic equipment directive) & RoHS 3 -direktiivin 2015/863/EU(phthalates)

Viittaus niihin asiaankuuluviin yhdenmukaistettuihin standardeihin, joita on käytetty, tai viittaus muihin tekniisiin eritelmiin, joiden perusteella vaatimustenmukaisuusvakuutus on annettu. / Hänvisningar till de relevanta harmoniserade standarder som använts eller hänvisningar till de andra tekniska specifikationer enligt vilka överensstämmelsen försäkras. / References to the relevant harmonised standards used or references to the other technical specifications in relation to which conformity is declared. / Viite kasutatud asjakohastele harmoneeritud standarditele või viited muudele tehnilistele kirjeldustele, millel vastavusdeklaratsioon põhineb.

EN 55032:2015+A11+A1:2020 Electromagnetic compatibility of multimedia equipment - Emission requirements  
EN 55035:2017+A11:2020 Electromagnetic Compatibility of multimedia equipment - Immunity Requirements  
EN 61000-4-2 Electromagnetic compatibility (EMC)- Part 4-2: Testing and measurement techniques - Electrostatic discharge immunity test  
EN IEC 61000-4-3:2020 Electromagnetic compatibility (EMC)- Part 4-3: Testing and measurement techniques - Radiated, radio-frequency, electromagnetic field immunity test  
EN IEC 62321-2:2021 Determination of certain substances in electrotechnical products - Part 2: Disassembly, disjointment and mechanical sample preparation  
EN 62321-3-1:2014 Determination of certain substances in electrotechnical products - Part 3-1: Screening - Lead, mercury, cadmium, total chromium and total bromine by X-ray fluorescence spectrometry  
IEC 62321-4:2013+AMD1:2017 Determination of certain substances in electrotechnical products - Part 4: Mercury in polymers, metals and electronics by CV-AAS, CV-AFS, ICP-OES and ICP-MS  
IEC 62321-5:2013 Determination of certain substances in electrotechnical products - Part 5: Cadmium, lead and chromium in polymers and electronics and cadmium and lead in metals by AAS, AFS, ICP-OES and ICP-MS  
EN 62321-6:2015 Determination of certain substances in electrotechnical products - Part 6: Polybrominated biphenyls and polybrominated diphenyl ethers in polymers by gas chromatography-mass spectrometry (GC-MS)  
EN 62321-7-1 Determination of certain substances in electrotechnical products - Part 7-1: Hexavalent chromium - Presence of hexavalent chromium (Cr(VI)) in colorless and colored corrosion-protected coatings on metals by the colorimetric method  
EN 62321-7-2:2017 Determination of certain substances in electrotechnical products - Part 7-2: Hexavalent chromium - Determination of hexavalent chromium (Cr(VI)) in polymers and electronics by the colorimetric method  
EN 62321-8:2017 Determination of certain substances in electrotechnical products - Part 8: Phthalates in polymers by gas chromatography-mass spectrometry (GC-MS), gas chromatography-mass spectrometry using a pyrolyzer/thermal desorption accessory(Py/TD-GC-MS)  
EN IEC 62368-1:2020/A11:2020 Audio/video, information and communication technology equipment - Part 1: Safety requirements

**CE-merkinnän kiinnittämivuoden kaksi viimeistä numeroa / De två sista siffrorna i det år då CE-märkningen anbringades / The last two digits of the year when the CE marking was affixed / CE-märğise kinnitamise aasta kaks viimast numbrit: 24**

Kangasalla / i Kangasala / Kangasala / Kangasala

5.helmikuuta 2024 / den 5. february 2024 / on the 5th of February 2024/5. veebruar 2024



Blue Import BIM Oy toimitusjohtaja / verkställande direktör / CEO / tegevjuht Jari Hauilo