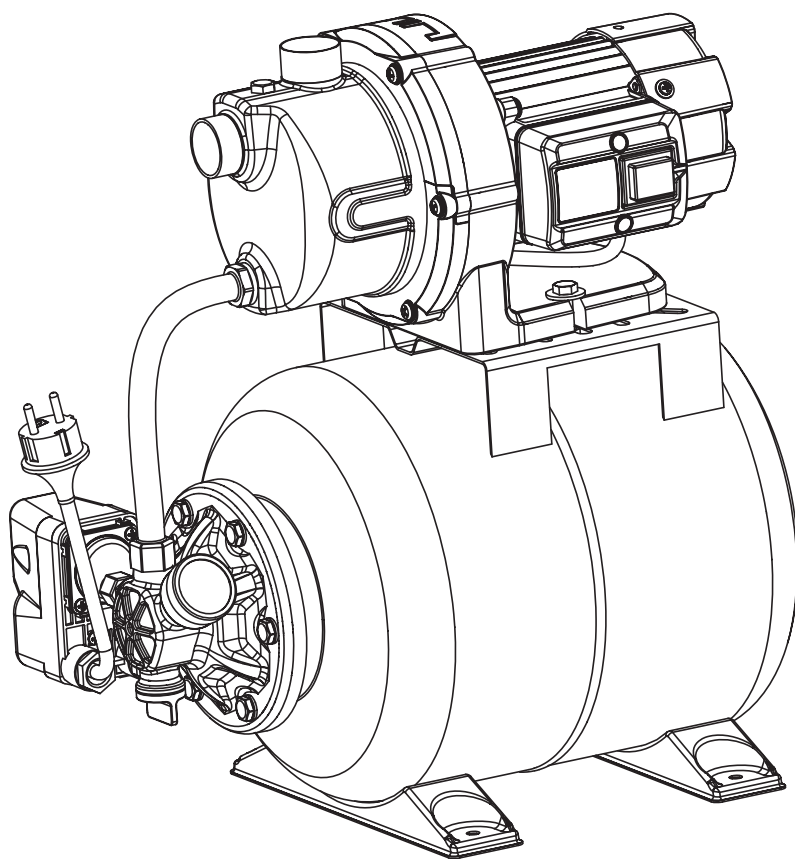


# [PROF]

---

## BOOSTER SET 502530001

---



|                           |    |       |
|---------------------------|----|-------|
| Instruction manual        | GB | 2-8   |
| Käyttöohje                | FI | 9-15  |
| Bruksanvisning            | SE | 16-22 |
| Bruksanvisning            | NO | 23-29 |
| Kasutusjuhend             | EE | 30-36 |
| Instrukcija               | LV | 37-43 |
| Instaliavimo instrukcijos | LT | 44-50 |

This appliance can be used by children aged from 8 years and above and persons with reduced physical, sensory or mental capabilities or lack of experience and knowledge if they have been given supervision or instruction concerning use of the appliance in a safe way and understand the hazards involved.

Children shall not play with the appliance.

Cleaning and user maintenance shall not be made by children without supervision.

## **Attention!**

If the appliance or the supply cord is damaged, it must be repaired by manufacturer, its service agent or qualified person.



Meaning of crossed –out wheeled dustbin:

Do not dispose of electrical appliances as unsorted municipal waste, use separate collection facilities.

Contact your local government for information regarding the collection systems available.



Read the instructions carefully and follow the rules for safe operation.  
The operator shall take full responsibility for personal injury, pump damage and other property losses caused by violation of safety cautions.

## **1. Applications**

It is applicable to household water supply, equipment support, well water lifting, pipeline pressurization, garden watering, vegetable greenhouse watering, fish farming and poultry raising, etc..

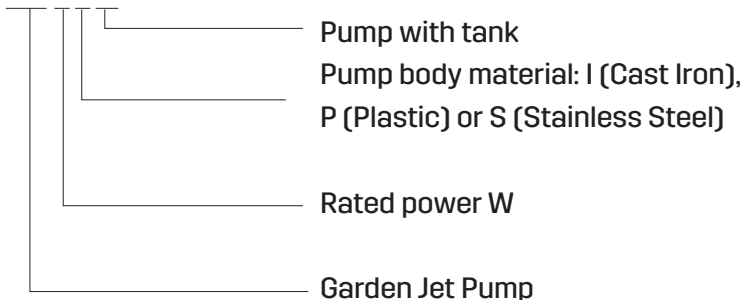
Transfer clean water and other non-corrosive liquids with low viscosity; do not transport inflammable, explosive, gasified liquids and liquids containing solid particles or fibers. The liquid PH value shall be between 6.5 and 8.5.

### **Remark:**

The pump can work automatically, equipped with pressure tank, pressure switch and other necessary parts. Function features of the automatic pump are as follows: when the power is on, turn on the water tap and the pump will start working automatically; when the water tap is turned off, the pump will stop working automatically. If a water tower is used along with the automatic pump, connect to the upper limit switch and the pump will start or stop working automatically with water level in the water tower.

## **2. Model Description**

EKJ x x A



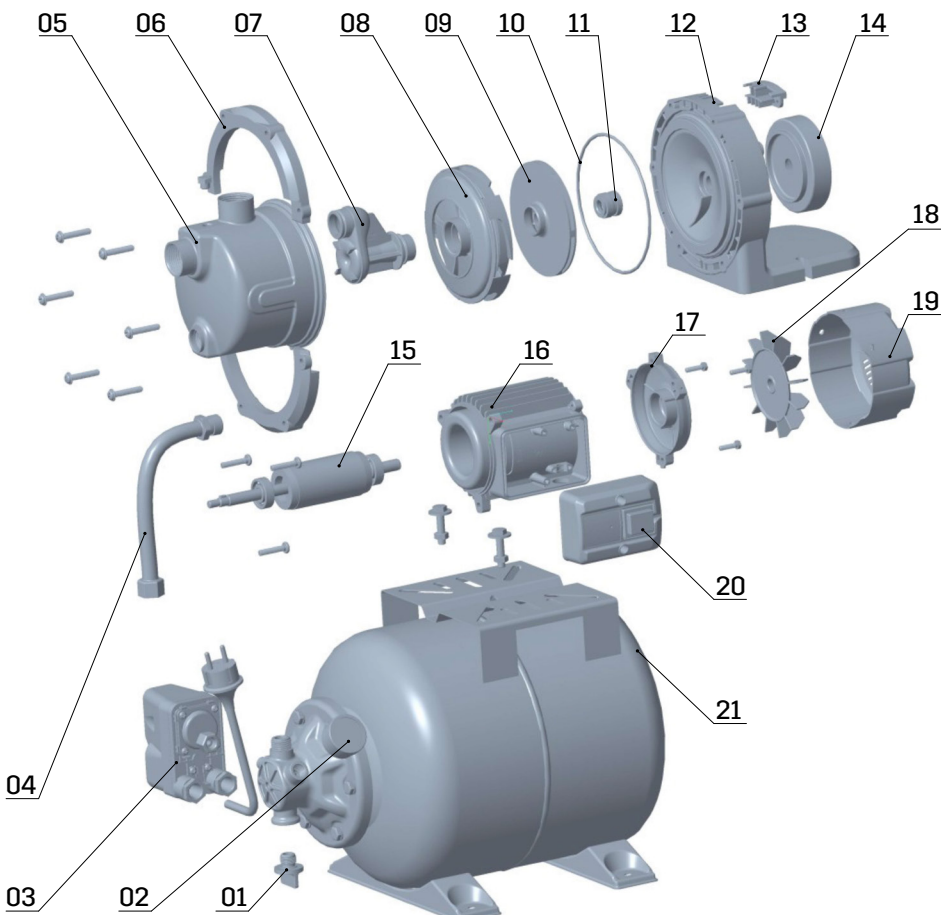
### 3. Technical Data

|                        |                      |
|------------------------|----------------------|
| Model number           | EKJ-801SA            |
| Max. flow              | 3.7m <sup>3</sup> /h |
| Max. head              | 40m                  |
| Input power            | 800W                 |
| Max. suction           | 7m                   |
| Protection class       | IPX4                 |
| Insulation class       | F                    |
| Max. water temperature | +35 °C               |

### 4. Safety Precautions

- 1) To ensure normal and safety operation of the electric pump, read the manual carefully before use.
- 2) To avoid electric shock, make sure the pump is safely grounded and equipped with an earth leakage circuit breaker. Do not get the plug wet and do not use any socket in an area with high humidity.
- 3) Do not touch the electric pump while working; do not wash, swim near working area or let livestock into the water to avoid accidents.
- 4) Avoid splashing pressured water to the electric pump. Do not immerse the pump in water.
- 5) Keep the pump in a well-ventilated place.
- 6) If the environment temperature is below 4°C or after long period of non-use, the liquid inside shall be discharged for freeze and frost protection.
- 7) The pumped liquid may be hot and under high pressure, before moving and disassembling the pump. Valves in both sides of the pump should be turned off first and then empty liquids in the pump and pipelines so as not to be scalded.
- 8) Never use the pump to transport inflammable, gasifying or explosive liquid that exceeds the specified liquids in this manual.
- 9) The power supply should be in accordance with the voltage stated in the nameplate. If the pump is not be used for a long time, empty it completely, wash it with clean water and store it in a dry, well-aired place.

### 5. Product



| POS. | Part            | POS. | Part             |
|------|-----------------|------|------------------|
| 1    | Plug            | 12   | Motor flange     |
| 2    | Gauge           | 13   | Handle connector |
| 3    | Pressure switch | 14   | Front plate      |
| 4    | Flexible tube   | 15   | Rotor            |
| 5    | Pump body       | 16   | Stator           |
| 6    | Fixing frame    | 17   | Rear cover       |
| 7    | Injector        | 18   | Fan              |
| 8    | Diffuser        | 19   | Motor cover      |
| 9    | Impeller        | 20   | Switch box       |
| 10   | O-ring          | 21   | Tank             |
| 11   | Mechancial seal |      |                  |

## 6. Pipeline Installation



This product shall be installed and maintained by a qualified person who is proficient with this instruction.

The installation and operation must be in accordance with local regulations and the recognized operation criteria.

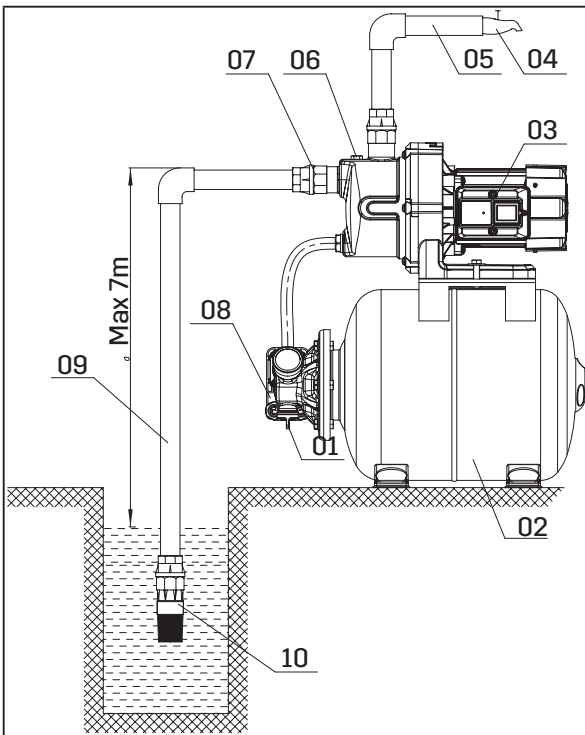
Install the pipeline properly according to the requirement of this instruction, and protect it from freezing.

1. Make the inlet pipeline as short as possible and keep bends as few as possible during installation. Keep the pump in a dry and well-ventilated place. In condition of outdoor installation outdoor, make sure the pump is properly protected by weather-proof covering.
2. Installation of valves on inlet and outlet pipelines is necessary. The valve installed on inlet pipeline shall be one-way valve.

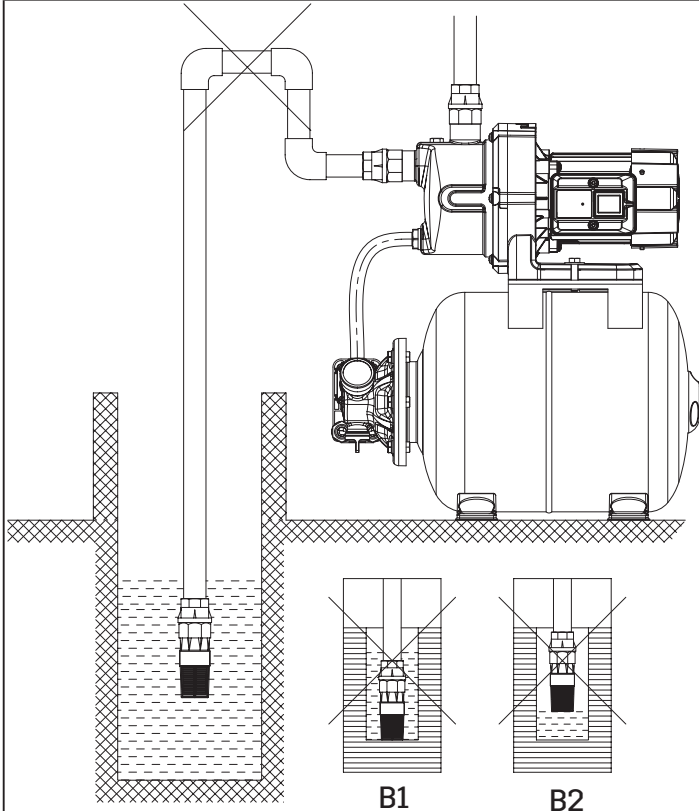


Max. Water Temperature: 35°C

Min. Water Temperature: 4°C



Correct Installation Diagram A



Incorrect Installation Diagram B

A:

- |                  |                    |
|------------------|--------------------|
| 1. Drain Plug    | 6. Filling plug    |
| 2. Tank          | 7. Tie-in          |
| 3. Electric pump | 8. Pressure switch |
| 4. Water tap     | 9. Inlet pipe      |
| 5. Outlet pipe   | 10. Foot valve     |

B: Notes for inlet pipeline installation:

- 1) Do not use soft rubber tube for inlet pipeline during pump installation.
- 2) The bottom valve shall be vertically installed with a distance of 30 cm from the water bottom to avoid suction of sediment (A2).
- 3) All connections of the inlet pipeline must be sealed. To ensure water suction, it's necessary to reduce the quantity of bents of the pipeline.
- 4) The diameter of inlet pipeline must not be less than that of the pump inlet to avoid big hydraulic loss and small water flow.
- 5) Pay attention to the water level during operation. The bottom valve shall not be above the water surface (A1);
- 6) In case the inlet pipeline is more than 10m in length or over 4 m in hoisting height, the diameter of the inlet pipeline must be bigger than that of the pump inlet.
- 7) Make sure that the pump is not affected by the pipeline pressure during pipeline installation.
- 8) It is recommended to install a filter on inlet pipeline to avoid incoming of solid particles to the electric pump.
- 9) Before first operation, the inlet pipeline must be fully filled with water and installed with a bottom valve.

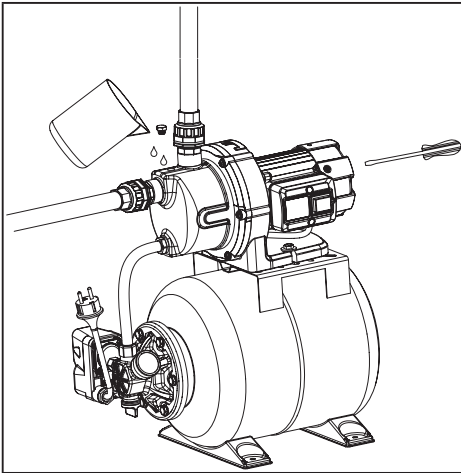
Note for outlet pipeline installation:

The diameter of the outlet pipeline shall be not less than that of the pump outlet to reduce the pressure drop, high flow rate and noise to the lowest level.

## 7. Start-up and Maintenance



- Do not switch on the pump if the pump chamber is not fully filled with water.
- Do not touch the electric pump unless the power of pump is cut off for over 5 minutes.
- Do not remove the pump bonnet unless the water in pump chamber is completely drained.



Stir the fan with a screwdriver to check if the pump rotates flexibly before startup.

Remove the filling plug and prime the pump chamber fully with clean water, then screw the filling plug. Keep the valve wide opened during startup. When the pump runs normally, adjust the valve to the required flow (The range of flow and head is shown on the nameplate).



### Note:

- 1) If no water can be pumped in 5 minutes after the pump is filled with water and started up, turn off and refill the pump, or check the leakage of inlet pipelines, then restart the pump.
- 2) For frost and freeze protection, remove the discharge plug on the air tank and drain the water in the pump chamber completely. Before restart the pump, it's necessary to remove the filling plug, fill the pump fully with water, and then screw the filling plug.
- 3) In case of no use for a long time, discharge the water in the pump chamber and store the pump in a dry, well-ventilated place.
- 4) If the ambient temperature is high, make sure the pump works in a well ventilated place to avoid electrical faults caused by dew on electrical parts.
- 5) In case of overheat or abnormal operation of the pump motor, cut off the power supply immediately, and check the faults according to the following form.

## 8. Troubleshooting



Check the pump after power cut-off.

| Symptom                     | Cause  | Corrective Action   |
|-----------------------------|--|---|
| The motor cannot be started | Single-phase power supply (three-phase electric motor):<br>a. poor connection of the power switch;<br>b. fuse is burned out;<br>c. loose power lead;<br>d. phase failure of the cable. | a. repair switch contact or replace the switch;<br>b. replace the safety fuse;<br>c. check and tighten the power connector;<br>d. repair or replace cables. |
|                             | Capacitor is burned out.   | Replace with a same type capacitor (send to the maintenance point for repair).  |
|                             | The rotating shaft and bearing are jammed.   | Replace the bearing (send to the maintenance point for repair).   |
|                             | Impeller is jammed.  | Turn rotating shaft of the fan blade terminal with screw driver to let it rotate flexibly or demount the pump body to clear sundries.                       |
|                             | Stator winding is damaged.   | Replace winding coils (send to the maintenance point for repair).   |

|  |  |   |
|--|--|---|
| The motor is in operation, but no water is discharged          | Incorrect direction of pump rotation.  | Invert two-phase wirings of the motor (three-phase motor).                          |
|  | The pump is not fully filled with water.   | Re-fill the pump with water.  |
|  | The impeller is damaged.   | Replace the impeller (send to the maintenance point for repair).                    |
|  | Leakage of the suction pipe.   | Check sealing of various joints of the inlet pipelines.                             |
|  | Water level is too low.  | Adjust installation height of the pump.   |
|  | Freeze caused by accumulated water in the pipeline or the chamber.                                       | Start up the pump after ice is melted.  |
|  | Water that is too hot can result in the failure of plastic parts.  | Replace the damaged parts (send to the maintenance point for repair)                |
| Insufficient pressure  | Incorrect pump type.   | Select suitable model.  |
|  | The inlet pipeline is too long or with too many bends, or/and pipe diameter is not selected as required. | Apply the pipe with the stipulated diameter, and make the inlet pipe short.         |
|  | Inlet pipeline, filter screen or pump chamber is blocked by foreign materials.                           | Clean pipeline, foot valve or pump chamber, clear foreign materials.                |
| Motor works intermittently or the stator winding is burned out | The impeller is jammed or in overload operation for a long time.   | Clear foreign materials in the pump chamber; operate the pump under the rated flow. |
|  | Incorrect grounding, broken cable or the electric pump is struck by lightning.                           | Properly grounded, replace the broken cable, and replace winding coils.             |

# EU Declaration of Conformity

**We,**

Kesko Corporation  
PL 1, 00016 KESKO, FINLAND  
TEL.: +358 10 53032

**declare under our sole responsibility that the following product**

Equipment: Water Pump  
Brand name: PROF  
Model/type: 502530001/EKJ-801SA

**is in conformity with the**

Machinery Directive (MD) 2006/42/EC  
Electromagnetic Compatibility Directive (EMC) 2014/30/EU  
RoHS 2011/65/EU and 2015/863/EU

**and the following harmonized standards and technical specifications have been applied:**

EN 60335-1:2012+A11+A13+A1+A14+A2+A15  
EN IEC 60335-2-41:2021+A11  
EN 62233:2008  
EN ISO 12100:2010

EN IEC 55014-1:2021  
EN IEC 55014-2:2021  
EN IEC 61000-3-2:2019+A1  
EN 61000-3-3:2013+A1

Shanghai, China, November 1st, 2023  
Kesko Corporation Group Companies



---

Ville Särkilahti

Tätä laitetta ei ole tarkoitettu sellaisten henkilöiden (mukaan lukien alle 8-vuotiaat lapset) käyttöön, joilla on rajoittuneet fyysiset, sensoriset tai henkiset kyvyt tai joilta puuttuu kokemusta ja tietoa, ellei heidän turvallisuudestaan vastuussa oleva henkilö valvo ja opasta heitä laitteen käytössä.

Lapset eivät saa leikkiä laitteella.

Lapset eivät saa puhdistaa tai huoltaa laitetta ilman valvontaa.



### Huomio!

Mikäli laitteen virtajohto on vaurioitunut, se on korjautettava valmistajalla, valtuutetussa huollossa tai muun pätevän henkilön toimesta.



Jäteastian, jonka ylitse on vedetty rasti, merkitys:

Älä hävitä sähkölaitetta lajittelemattoman yhdyskuntajätteen mukana, vaan toimita se kierrätyskeskukseen.

Ota yhteyttä paikallisiin viranomaisiin selvittääksesi sopivat kierrätyskeskukset.



Lue ohjeet huolellisesti ja noudata turvallisesta käytöstä annettuja ohjeita.

Laitteen käyttäjä on yksinomaan vastuussa turvallisuusmääräysten rikkomisesta johtuvista henkilövahingoista, pumpun vaurioista sekä muista omaisuusvahingoista.

## 1. Käyttökohteet

Laitetta voidaan käyttää kotitalouksissa, osana muita laitekoonpanoja, veden nostamiseen kaivosta, putkien paineistukseen, puutarhan kasteluun, kasvihuoneen kasteluun, kalanviljelyyn ja siipikarjanhoitoon jne.

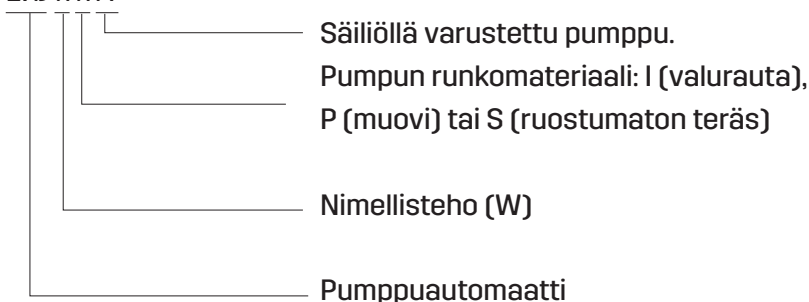
Laitteella voidaan pumpata puhdasta vettä sekä muita syövyttämättömiä nesteitä, joiden viskositeetti on matala. Ei saa käyttää herkästi syttyvien, räjähtävien, kaasuuntuneiden nesteiden tai kiinteitä hiukkasia tai kuituja sisältävien nesteiden pumppaamiseen. Nesteen pH-arvon on oltava 6,5–8,5.

### Huomautuksia.

Pumppu toimii automaattisesti silloin, kun se on varustettu painesäiliöllä, paineakytkimellä ja muilla tarvittavilla osilla. Automaattisissa pumpuissa on seuraavat toiminnot: Aukaise vesihana sen jälkeen, kun pumpun virta on kytketty päälle, ja pumppu käynnistyy automaattisesti. Hanan sulkemisen jälkeen myös pumppu sammuu automaattisesti. Jos automaattinen pumppu kytketään vesitorniin, kytkentä on tehtävä ylärajakytkimeen, ja pumppu käynnistyy tai pysähtyy automaattisesti vedenpinnan laskiessa tornissa.

## 2. Kuvaus

EKJ x x A



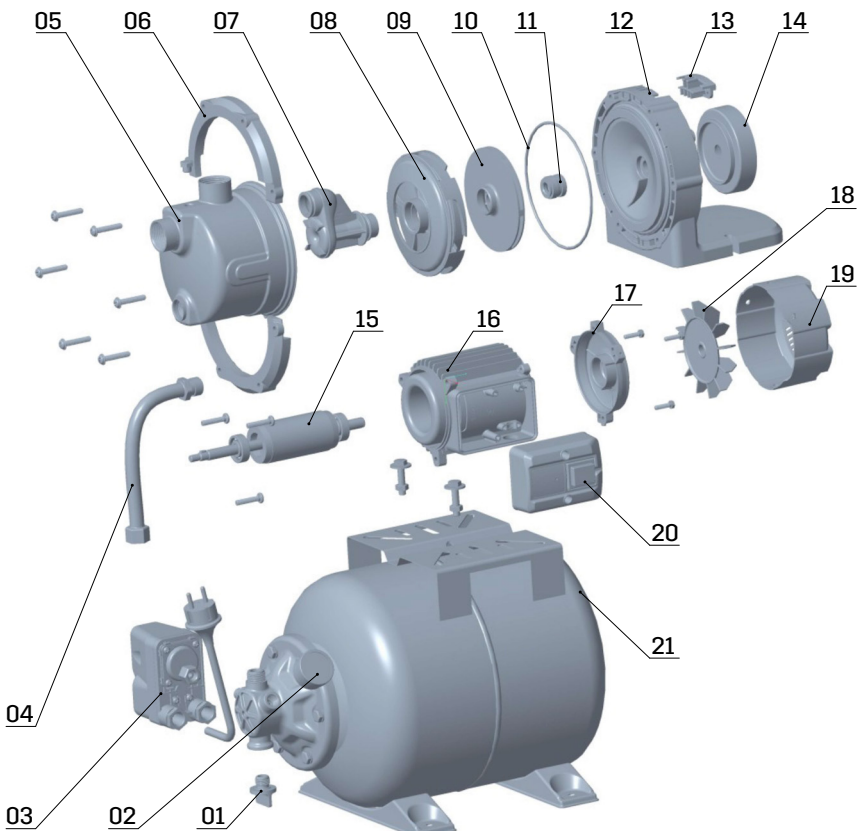
### 3. Tekniset tiedot

|                      |                      |
|----------------------|----------------------|
| Mallinumero          | EKJ-801SA            |
| Suurin virtaus       | 3.7m <sup>3</sup> /h |
| Suurin nostokorkeus  | 40m                  |
| Tehontarve           | 800W                 |
| Suurin imukorkeus    | 7m                   |
| Suojaluokka          | IPX4                 |
| Eristysluokka        | F                    |
| Max. veden lämpötila | +35 °C               |

### 4. Turvallisuusohjeet

- 1) Lue ohjekirja huolellisesti läpi varmistaaksesi sähkökäyttöisen pumpun asianmukaisen ja turvallisen toiminnan.
- 2) Varmista, että pumppu on asianmukaisesti maadoitettu ja maadoitus on varustettu vuotosuojakytkimellä. Älä anna pistotulpan kastua, ja älä käytä kosteissa tiloissa olevaa pistorasiaa.
- 3) Älä koske käynnissä olevaan sähkökäyttöiseen pumppuun tai pese mitään tai ui pumpun lähellä tai päästä karjaa veteen, jotta onnettomuuksilta vältytään.
- 4) Vältä veden roiskumista pumpun päälle. Älä upota pumppua veteen.
- 5) Säilytä pumppu hyvin tuuletetussa tilassa.
- 6) Mikäli ulkolämpötila laskee alle 4 °C tai pumppua ei käytetä pitkään aikaan, neste on poistettava pumpun sisältä ja pumppu on suojattava jäätymiseltä.
- 7) Pumpattava neste voi olla kuumaa tai paineenalaista – huomioi tämä ennen pumpun siirtämistä ja purkamista. Ennen pumpun siirtämistä ja purkamista, pumpun molemmilla puolilla sijaitsevat venttiilit on ensin suljettava ja pumpussa sekä putkissa oleva neste on poistettava palovammojen välttämiseksi.
- 8) Älä koskaan käytä pumppua herkästi syttyvien, kaasuuntuvien tai räjähtävien nesteiden pumppaamiseen, jotka eivät vastaa tässä ohjekirjassa kuvailtuja nesteitä koskevia vaatimuksia.
- 9) Virransyötön on vastattava laitteen tietokilpeen merkittyä jännitettä. Jos pumppua ei käytetä pitkään aikaan, se on tyhjennettävä kokonaan, pestävä puhtaalla vedellä ja siirrettävä kuivaan sekä hyvällä ilmanvaihdolla varustettuun tilaan säilytettäväksi.

### 5. Tuotteen rakenne



| NRO | Pos.                | NRO | Pos.            |
|-----|---------------------|-----|-----------------|
| 1   | Tulppa              | 12  | kahva           |
| 2   | Painemittari        | 13  | Roottori        |
| 3   | Painekytkin         | 14  | Staattori       |
| 4   | Joustava letku      | 15  | Liitäntäkotelo  |
| 5   | Pumpun runko        | 16  | Kytkimen kansi  |
| 6   | Kiinnityskehys      | 17  | Takakansi       |
| 7   | Suutin              | 18  | Tuuletin        |
| 8   | Diffuusori          | 19  | Moottorin kansi |
| 9   | Mekaaninen tiiviste | 20  | Säiliö          |
| 10  | O-rengastiiviste    | 21  | Säiliön         |
| 11  | Tuki                |     |                 |

## 6. Putkiston asentaminen



Laitteen voi asentaa ja sitä voi huoltaa pätevä henkilö, joka on perehtynyt näihin ohjeisiin.

Laite on asennettava ja sitä on käytettävä paikallisten määräysten sekä laitteen käyttöä koskevien määräysten edellyttämällä tavalla.

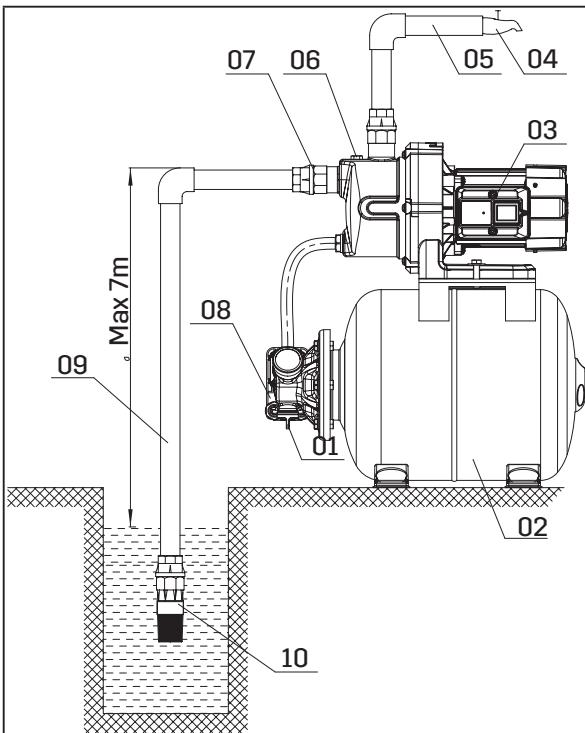
Putket on asennettava ohjekirjassa kuvatulla tavalla ja suojattava jäätymiseltä.

1. Tee imuputkesta mahdollisimman lyhyt ja suora. Säilytä pumppu hyvin tuuletetussa tilassa. Mikäli pumppu asennetaan ulos, varmista, että se suojataan asianmukaisesti säänkestävällä suojuksella.
2. Imu- ja paineputkiin on asennettava sulkuventtiilit. Imuputkeen on asennettava takaiskuventtiili.

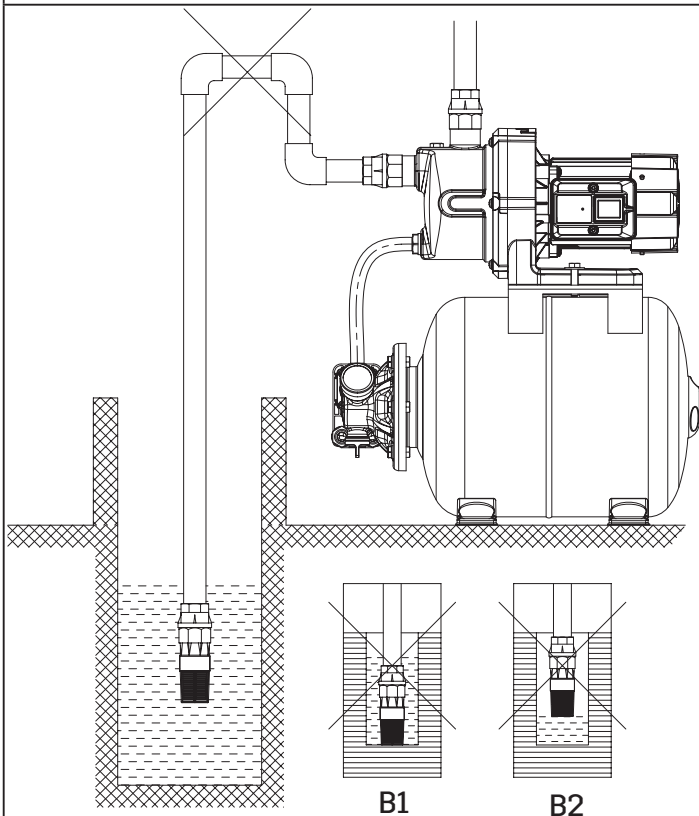


Veden maksimilämpötila: 35 °C.

Veden minimilämpötila: 4 °C.



Oikea asennus. Kaavio A



Väärä asennus. Kaavio B

A:

- |                    |                    |
|--------------------|--------------------|
| 1. Tyhjennystulppa | 6. Täyttötulppa    |
| 2. Säiliö          | 7. Liitos          |
| 3. Sähköpumppu     | 8. Painekeytkin    |
| 4. Vesihana        | 9. Imuputki        |
| 5. Paineputki      | 10. Pohjacenttiili |

B: Tietoa imuputken asentamisesta

- 1) Älä käytä pehmeää letkua pumpun imuputken asentamiseen.
- 2) Pohjacenttiili on asennettava pystysuoraan noin 30 cm päähän pohjasta, jotta pohjamutaa ei imeydy pumppuun (A2).
- 3) Kaikki imuputken kytkennät on tiivistettävä. Putken mutkien määrä on pidettävä mahdollisimman pienenä imun varmistamiseksi.
- 4) Imuputken halkaisija ei saa olla pumpun imuaukkoa pienempi, jotta ylimääräinen painehäviö ja liian heikko virtaus voidaan välttää.
- 5) Erityistä huomiota on kiinnitettävä vedenkorkeuteen pumppua käytettäessä. Pohjacenttiili ei saa nousta vedenpinnan yläpuolelle (A1).
- 6) Mikäli imuputki on yli 10 metriä pitkä tai nousee yli neljän metrin korkeuteen, putken halkaisijan tulisi olla suurempi kuin pumpun imuaukon.
- 7) Varmista putkia asennettaessa, että putkiston paine ei vaikuta pumppuun.
- 8) Suodattimen asentaminen imuputkeen on suositeltavaa pumpun suojaamiseksi veden mukana pumppuun kulkeutavalta kiinteältä ainekselta.
- 9) Putkisto on täytettävä hyvin vedellä ja pohjacenttiili on asennettava ennen pumpun käyttöönottoa.

Tietoa paineputken asentamisesta

Paineputken halkaisijan täytyy vastata vähintään veden ulostuloaukkoa painehäviön vähentämiseksi, korkean virtausmäärän varmistamiseksi sekä melun pitämiseksi minimissä.

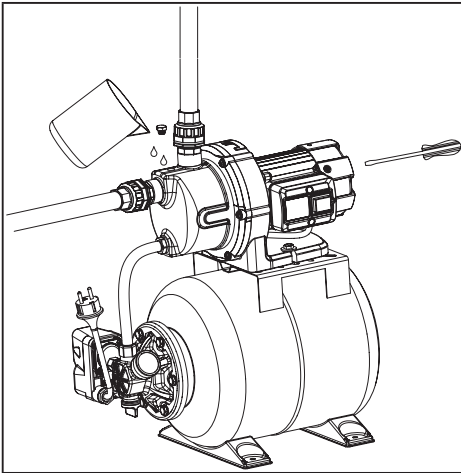
## 7. Käyttöönotto ja kunnossapito



Älä käynnistä pumpppua ennen kuin pumpun kammio on täynnä vettä.

Älä koske sähköpumppuun ennen kuin virta on ollut kytkettynä pois päältä vähintään viisi minuuttia.

Älä irrota pumpun runkoa ennen kuin pumpun kammio on tyhjenetty.



Käännä tuuletinta ruuvimeisselillä

varmistaaksesi, että pumppu pyöri esteettä ennen käynnistämistä. Irrota täyttötulppa ja lisää puhdasta vettä pumpun kammiioon ja ruuvaa tulppa sitten takaisin paikoilleen.

Pidä venttiili täysin auki käynnistyksen aikana. Pumpun toimiessa asianmukaisesti, säädä venttiili vastaamaan haluttua virtausta (virtausmäärää ja nostokorkeutta koskevat rajoitukset on merkitty laitteen kilpeen).



### Huomautus

- 1) Mikäli veden pumpaus ei käynnisty viiden minuutin kuluessa sitä, kun pumppu täyttyi vedellä ja käynnistettiin, sammuta pumppu ja täytä se uudelleen tai tarkista, että putket eivät vuoda ja käynnistä pumppu sitten uudelleen.
- 2) Irrota ilmasäiliön poistotulppa ja poista vesi pumpun kammiosta kokonaan suojataksesi pumpun jäätymiseltä ja jäältä. Irrota täyttötulppa, täytä pumppu kokonaan vedellä ja ruuvaa tulppa takaisin paikoilleen ennen pumpun käynnistämistä.
- 3) Poista vesi pumpun kammiosta ja siirrä pumppu kuivaan ja hyvällä ilmanvaihdolla varustettuun tilaan säilytettäväksi, jos pumpppua ei aiota käyttää pitkään aikaan.
- 4) Lämpimällä säällä pumpppua on käytettävä hyvin ilmastoidussa paikassa sähköosiin kerääntyvän kosteuden aiheuttamien sähkövikojen välttämiseksi.
- 5) Mikäli pumpun moottori ylikuumentuu tai toiminnassa ilmenee jotain poikkeavaa, irrota pumppu virtalähteestä välittömästi ja tarkista viat seuraavan taulukon avulla.

## 8. Vianmääritys



Tarkista pumpun virtalähteestä irti kytkemisen jälkeen.

| Oire                  | Syy  | Korjaustoimi  |
|-----------------------|--|---|
| Moottori ei käynnisty | Yksivaiheinen virransyöttö (kolmivaiheinen sähkömoottori).   | a. korjaa kytkimen liitin tai vaihda kytkin<br>b. vaihda sulake<br>c. tarkista ja kiristä johdon liitin<br>d. korjaa tai vaihda johdot. |
|                       | a. virtakytkimen kytkennässä on vikaa<br>b. sulake on palanut<br>c. johto on irronnut<br>d. kaapelin faasi on viallinen. |   |
|                       | Kondensaattori on palanut.   | Vaihda samanlainen kondensaattori (lähetä valtuutettuun huoltoon korjattavaksi).  |
|                       | Akseli ja laakeri ovat jumissa.  | Vaihda laakeri (lähetä valtuutettuun huoltoon korjattavaksi).   |
|                       | Juoksupyörä on jumissa.  | Käännä tuuletin siiven liitintä ruuvimeisselillä, jotta se pääsee pyörimään esteettä, tai irrota pumpun runko puhdistusta varten.       |

|  |   |  |
|--|---|--|
|  | Staattorikäänitys on vaurioitunut.  | Vaihda käämit (lähetä valtuutettuun huoltoon korjattavaksi).                           |
| Moottori toimii, mutta vettä ei tule ulos                    | Pumpun pyörimissuunta on väärä.   | Vaihda moottorin kahden vaihtojohdon paikkaa (kolmivaiheinen moottori).                |
|  | Pumpussa ei ole riittävästi vettä.  | Lisää pumppuun vettä.  |
|  | Juoksupyörä on vaurioitunut.  | Vaihda juoksupyörä (lähetä valtuutettuun huoltoon korjattavaksi).                      |
|  | Vuoto imuputkistossa  | Tarkista kaikkien imuputkiston liitosten tiiviys.                                      |
|  | Vedenpinta on liian matalalla.  | Säädä pumpun asennuskorkeutta.   |
|  | Putkistossa tai kammiossa oleva vesi on jäänyt.   | Käynnistä pumppu sen jälkeen, kun jää on sulanut.                                      |
|  | Liian kuuma vesi voi vaurioittaa muoviosia.   | Vaihda vaurioituneet osat (lähetä valtuutettuun huoltoon korjattavaksi).               |
| Paine ei riitä   | Pumppu on väärentyyppinen.  | Valitse sopiva pumppu.   |
|  | Imuputki on liian pitkä tai siinä on liian monta mutkaa ja/tai putken halkaisija ei vastaa vaadittua. | Käytä halkaisijaltaan sopivaa putkea ja lyhennä imuputkea.                             |
|  | Imuputki, suodatin tai pumpun kammiot on tukossa.   | Poista vieras aines putkista, pohjaventtiilistä ja pumpun kammiosta.                   |
| Moottori käy epätasaisesti tai staattorikäänit ovat palaneet | Juoksupyörä on jumissa tai ylikuormittunut liian pitkään jatkuneen käytön vuoksi.                     | Poista vieras aines pumpun kammiosta ja anna pumpun käydä nimellisvirtausta hitaammin. |
|  | Maadoitus on viallinen, kaapeli on rikkiäntunut tai pumppuun on iskenyt salama.                       | Maadoita pumppu oikein, vaihda rikkoontunut kaapeli ja vaihda käämit.                  |

FI

# EY-vaatimustenmukaisuusvakuutus

**Me,**

Kesko Corporation  
PL 1, 00016 KESKO, FINLAND  
TEL.: +358 10 53032

**takaamme ja vakuutamme, että tämä tuote**

Laitte: Vesipumppu  
Tuotenimi: PROF  
Malli/tyyppi: 502530001/EKJ-801SA

**on**

Konedirektiivi (MD) 2006/42/EY,  
sähkömagneettisen yhteensopivuuden direktiivin (EMC) 2014/30/EY,  
RoHS 2011/65/EU and 2015/863/EU

**säännösten mukainen ja että seuraavia harmonisoituja standardeja ja teknisiä erittelyjä on sovellettu:**

EN 60335-1:2012+A11+A13+A1+A14+A2+A15  
EN IEC 60335-2-41:2021+A11  
EN 62233:2008  
EN ISO 12100:2010

EN IEC 55014-1:2021  
EN IEC 55014-2:2021  
EN IEC 61000-3-2:2019+A1  
EN 61000-3-3:2013+A1

Shanghai, China, November 1st, 2023  
Kesko Corporation Group Companies



---

Ville Särkilahti

Denna apparat kan användas av barn från 8 års ålder och äldre liksom av personer med nedsatta fysiska, sensoriska eller mentala färdigheter eller brist på erfarenhet och kunskaper, när de övervakas eller har upplysts om hur apparaten används på ett säkert sätt och de förstår farorna som då kan uppstå.

Barn får inte leka med apparaten.

Rengöring och användarunderhåll ska inte utföras av barn utan tillsyn.



OBS!

Om apparaten eller nätkabeln är skadad får de endast repareras av tillverkaren, dennes serviceombud eller liknande behörig person.



Den överkorsade soptunnans betydelse:

Elanordningar får inte slängas bland hushållssopor utan skall lämnas in till en återvinningsstation.

Kontakta din kommun för information om återvinningsstationer på din ort.



Läs anvisningarna noggrant och följ föreskrifterna för säker användning.

Operatören tar på sig fullt ansvar för personskador, pumpskador och andra egendomsskador orsakade av underlåtelse att följa säkerhetsföreskrifter.

## 1. Användningsområden

Pumpen används för vattentillförsel för hushåll, som stöd till utrustningar, pumpa vatten ur brunnar, trycksätta rörledningar, vattna trädgårdar och växthus, fiskodlingar och fjäderfäuppfödning, mm.

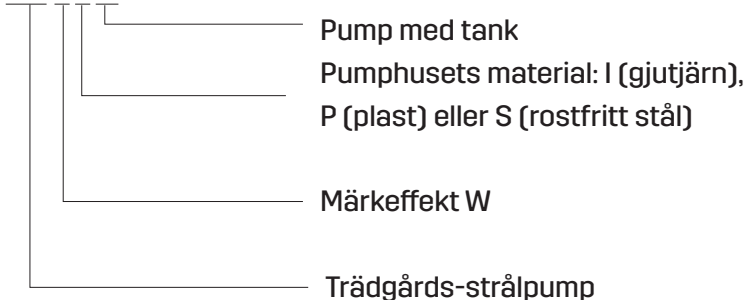
Pumpa rent vatten och andra icke korrosiva vätskor med låg viskositet; pumpa inte brandfarliga, explosiva, förgasade vätskor och vätskor som innehåller fasta partiklar eller fibrer. Vätskans pH-värde ska vara mellan 6,5 och 8,5.

### Anmärkning.

Pumpen kan arbeta automatiskt försedd med trycktank, tryckvakt och övriga nödvändiga delar. Den automatiska pumpens funktionsegenskaper är följande: när strömmen är på, vrid på vattenkranen och pumpen startar automatiskt; när vattenkranen stängs stannar pumpen automatiskt. Om ett vattentorn används tillsammans med den automatiska pumpen, anslut till den övre gränslägesbrytaren och pumpen startar eller stannar automatiskt med vattennivån i vattentornet.

## 2. Modellbeskrivning

EKJ x x A



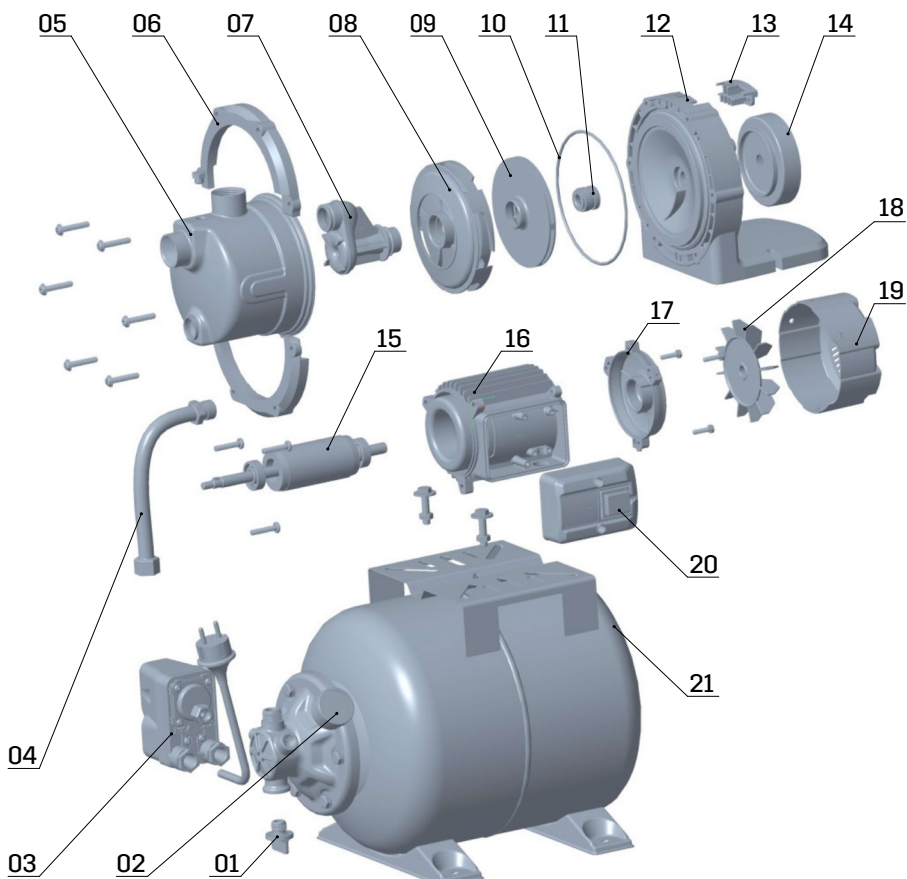
### 3. Tekniska data

|                       |                      |
|-----------------------|----------------------|
| Modellnummer          | EKJ-801SA            |
| Max. flöde            | 3.7m <sup>3</sup> /h |
| Max. tryckhöjd        | 40m                  |
| Ineffekt              | 800W                 |
| Max. sughöjd          | 7m                   |
| Kapslingsklass        | IPX4                 |
| Isolationsklass       | F                    |
| Max. vattentemperatur | +35 °C               |

### 4. Säkerhetsanvisningar

- 1) För att säkerställa normal och säker användning av den elektriska pumpen, läs noggrant bruksanvisningen innan användning.
- 2) För att undvika elektriska stötar, försäkra dig om att pumpen är jordad på rätt sätt och försedd med en jordfelsbrytare. Låt inte stickkontakten bli våt och använd inget uttag i områden med hög luftfuktighet.
- 3) Vidrör inte den elektriska pumpen när den är i gång; tvätta inte, simma inte nära arbetsområdet eller låt boskap komma nära vattnet för att undvika olyckor.
- 4) Undvik att stänka vatten på den elektriska pumpen. Sänk inte ned pumpen i vatten.
- 5) Pumpen måste befinna sig på en väl ventilerad plats.
- 6) Om omgivningstemperaturen är lägre än 4 °C eller före en längre period utan att användas ska vätskan inuti tömmas ut för att skydda mot frysning och frost.
- 7) Den pumpade vätskan kan vara het och under högt tryck. Innan förflyttning och demontering av pumpen ska ventilerna på båda sidor på pumpen stängas av först och därefter ska vätska i pumpen och rörsystemet tömmas ut för att undvika skållning.
- 8) Använd aldrig pumpen för att transportera brandfarliga, förgasade eller explosiva vätskor som överskrider de specificerade vätskorna i denna anvisning.
- 9) Strömtillförseln ska motsvara spänningen som anges på märkskylten. Om pumpen inte ska användas under en längre tid, töm den helt, skölj ur den med rent vatten och förvara den i ett torrt, väl ventilerat utrymme.

### 5. Produktens konstruktion



| Nr | Del              | Nr | Del             |
|----|------------------|----|-----------------|
| 1  | Stickpropp       | 12 | Motorfläns      |
| 2  | Manometer        | 13 | Handtagskontakt |
| 3  | Tryckvakt        | 14 | Frontplatta     |
| 4  | Flexibelt rör    | 15 | Rotor           |
| 5  | Pumphus          | 16 | Stator          |
| 6  | Fixeringsram     | 17 | Bakkåpa         |
| 7  | Injektor         | 18 | Fläkt           |
| 8  | Diffusör         | 19 | Motorkåpa       |
| 9  | Impeller         | 20 | Byt låda        |
| 10 | O-ring           | 21 | Tank            |
| 11 | Mekanisk tätning |    |                 |

## 6. Installation av rörledning



Denna produkt ska installeras och underhållas av en kvalificerad person som är insatt i denna anvisning.

Installation och drift ska ske i enlighet med lokala föreskrifter och erkända driftstandarder.

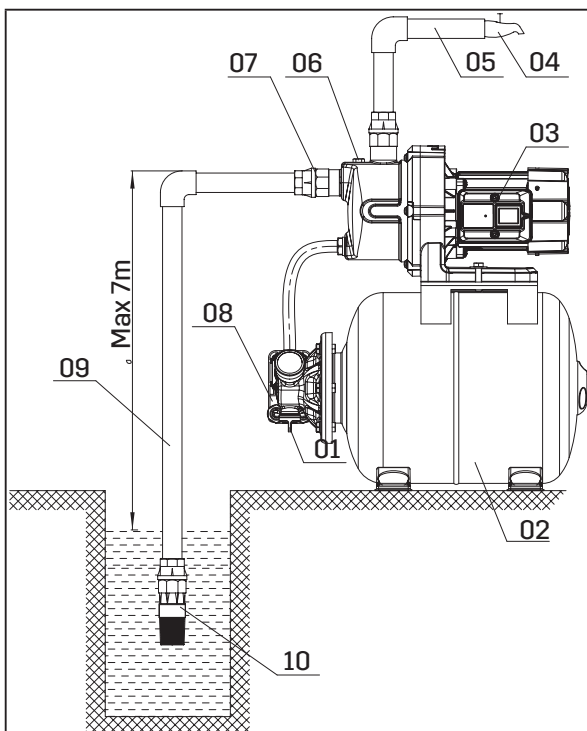
Installera rörledningarna i enlighet med kraven i denna anvisning och skydda från frysning.

1. Gör inloppsröret så kort som möjligt och ha så få böjar som möjligt vid installationen. Pumpen måste befinna sig på en torr och väl ventilerad plats. I händelse av installation utomhus, se till att pumpen är ordentligt skyddad från väderpåverkan.
2. Att montera ventiler på in- och utloppsrören är nödvändigt. Ventilen som monteras på inloppsröret ska vara en bakslagsventil.

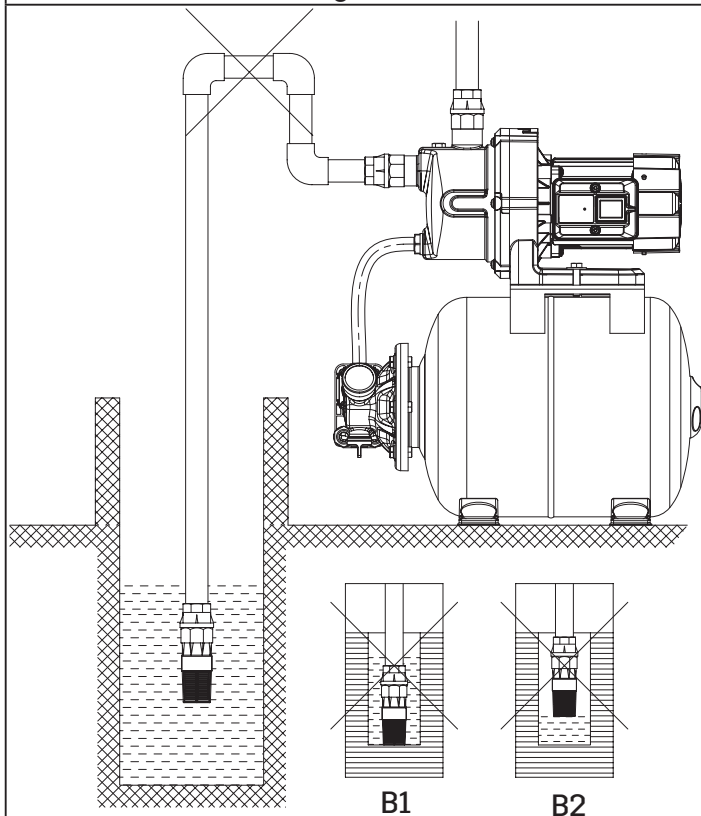


Max. vattentemperatur: 35 °C

Min. vattentemperatur: 4 °C



Korrekt installationsritning A



Felaktig installationsritning B

A:

1. Tömningsplugg 6. Påfyllningsplugg
2. Tank 7. Förbindning
3. Elektrisk pump 8. Tryckvakt
4. Vattenkran 9. Inloppsrör
5. Utloppsrör 10. Bottenbackventil

B: Beakta vid installation av inloppsrör:

- 1) Använd inte mjuka gummirör för inloppsröret vid pumpinstallationen.
- 2) Bottenventilen ska vara vertikalt monterad med ett avstånd på 30 cm från botten för att undvika att sediment sugts upp (A2).
- 3) Alla skarvar för inloppsröret måste vara täta. För att säkerställa att vatten sugts upp är det nödvändigt att reducera antalet böjar för rörledningen.
- 4) Inloppsrörets diameter får inte vara mindre än pumpens inlopp för att undvika stor vattenförlust och mindre vattenflöde.
- 5) Var uppmärksam på vattennivån under drift. Bottenbackventilen ska inte vara ovanför vattenytan (A1).
- 6) Om inloppsröret är längre än 10 m eller om sughöjden överstiger 4 m måste inloppsrörets diameter vara större än diametern på pumpens inlopp.
- 7) Försäkra dig om att pumpen inte påverkas av rörtrycket vid installation av rörledningar.
- 8) Det rekommenderas att montera ett filter på inloppsröret för att undvika att det tränger in fasta partiklar i pumpen.
- 9) Inloppsröret måste vara försett med en bottenbackventil och fyllas helt med vatten innan första användning.

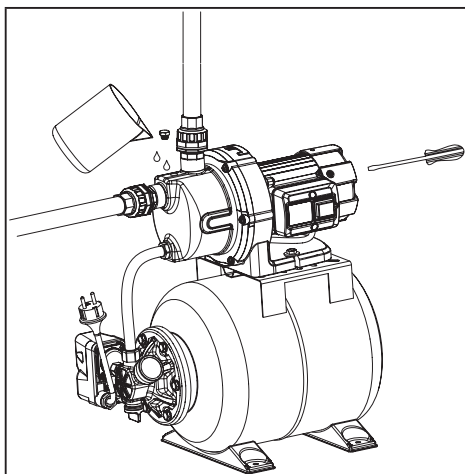
Beakta vid installation av utloppsrör:

- Utloppsrörets diameter ska inte vara mindre än pumpens utlopp för att minska tryckfall, hög flödes hastighet och buller till den lägsta nivån.

## 7. Idrifttagning och underhåll



Starta inte pumpen om pumpkammaren inte är helt fylld med vatten.  
Rör inte den elektriska pumpen om inte strömmen har varit bruten i minst 5 minuter.  
Demontera inte pumphuset om inte vattnet i pumpkammaren är helt tomt.



Vrid runt fläkten med en skruvmejsel för att kontrollera att pumpen roterar fritt innan pumpen startas. Ta bort påfyllningspluggen och fyll pumpkammaren med rent vatten och sätt tillbaka påfyllningspluggen. Håll ventilen helt öppen under uppstarten. När pumpen går normalt, ställ in önskat flöde med ventilen (område för flöde och tryckhöjd finns angivet på märkskylten).



**OBS!**

- 1) Om inget vatten pumpas inom 5 minuter efter att pumpen är fylld med vatten och startad, stäng av och fyll på pumpen igen eller kontrollera inloppsroret för läckage, starta därefter om pumpen.
- 2) För frost- och frysskydd, ta bort tömningspluggen på lufttanken och töm ut vattnet i pumpkammaren helt. Innan pumpen startas på nytt är det nödvändigt att ta bort påfyllningspluggen, fylla pumpen helt med vatten och därefter sätta tillbaka påfyllningspluggen.
- 3) Om pumpen inte ska användas under en längre tid, töm pumpkammaren på vatten och förvara pumpen i ett torrt, välventilerat utrymme.
- 4) Om omgivningstemperaturen är hög, se till att pumpen arbetar i ett välventilerat utrymme för att undvika elektriska fel orsakade av fukt på elektriska delar.
- 5) I händelse av överhettning eller om pumpmotorn fungerar onormalt, stäng omedelbart av strömmen och felsök i enlighet med följande tabell.

## 8. Felsökning



Kontrollera pumpen efter att strömmen är avstängd.

| Problem                        | Orsak   | Åtgärd  |
|--------------------------------|---|---|
| Det går inte att starta motorn | Enfas strömtillförsel (elektrisk trefasmotor):<br>a. dålig anslutning för strömbrytaren<br>b. en säkring har löst ut<br>c. en elektrisk ledare har lossnat<br>d. fasfel i kabeln. | a. Reparera brytarens kontakt eller byt ut brytaren.<br>b. Byt ut säkringen.<br>c. Kontrollera och dra åt anslutningen.<br>d. Reparera eller byt ut kabeln. |
|                                | Kondensatorn är bränd.  | Byt ut till en likadan kondensator (skicka till underhållscenter för reparation).   |
|                                | Den roterande axeln och lagret kärvar.  | Byt ut lagret (skicka till underhållscenter för reparation).  |
|                                | Impellern kärvar.   | Vrid fläktbladens roterande axel med en skruvmejsel för att låta den rotera fritt eller demontera pumpen för att rengöra.                                   |
|                                | Statorns lindning är skadad.  | Byt ut lindningen (skicka till underhållscenter för reparation).  |

|   |  |  |
|---|--|--|
| Motorn går men inget vatten pumpas                        | Fel rotationsriktning för pumpen.  | Kasta om två faser för motorn (trefasmotor).                                   |
|   | Pumpen är inte helt full med vatten.   | Fyll på vatten i pumpen.   |
|   | Impellern är skadad.   | Byt ut impellern (skicka till underhållscenter för reparation).                |
|   | Läckage i sugledningen.  | Kontrollera tätningarna på inloppsrörens skarvar.                              |
|   | Vattennivån är för låg.  | Justera pumpens installationshöjd.   |
|   | Frysning orsakad av ansamlat vatten i rörledningen eller kammaren.                                   | Starta pumpen efter att isen smält.  |
|   | Vatten som är för hett kan orsaka fel för plastdelar.  | Byt ut de skadade delarna (skicka till underhållscenter för reparation).       |
| Otilräckligt tryck  | Fel typ av pump.   | Välj en lämplig modell.  |
|   | Inloppsröret är för långt eller har för många böjar och/eller så uppfyller inte rördiametern kraven. | Montera ett rör med angiven diameter och gör inloppsröret kort.                |
|   | Inloppsröret, filtret eller pumpkammaren är igensatt av främmande material.                          | Rengör rör, bottenbackventil eller pumpkammare, rensa bort främmande material. |
| Motorn fungerar stötvis eller statorns lindning är bränd. | Impellern är blockerad eller har överbelastats under en lång tid.                                    | Rensa bort främmande material i pumpkammaren; kör pumpen vid nominellt flöde.  |
|   | Felaktig jordning, trasig kabel eller pumpen har utsatts för ett blixtnedslag.                       | Jorda på rätt sätt, ersätt den trasiga kabeln och byt ut lindningen.           |

# EU-deklaration om överensstämmelse

Vi,

Kesko Corporation  
PL 1, 00016 KESKO, FINLAND  
TEL.: +358 10 53032

**deklarerar under eget ansvar att följande product**

Produkt: Vattenpump  
Märkesnamn: PROF  
Modell/typ: 502530001/EKJ-801SA

**överensstämmer med**

Maskindirektivet (MD) 2006/42/EG,  
direktiv om elektromagnetisk kompatibilitet (EMC) 2014/30/EG  
RoHS 2011/65/EU and 2015/863/EU

**och att följande harmoniserade standarder och tekniska specifikationer har tillämpats:**

EN 60335-1:2012+A11+A13+A1+A14+A2+A15  
EN IEC 60335-2-41:2021+A11  
EN 62233:2008  
EN ISO 12100:2010

EN IEC 55014-1:2021  
EN IEC 55014-2:2021  
EN IEC 61000-3-2:2019+A1  
EN 61000-3-3:2013+A1

Shanghai, China, November 1st, 2023  
Kesko Corporation Group Companies



---

Ville Särkilahti

tet kan brukes av barn i alderen 8 og oppover, samt av personer med fysiske, sensoriske eller mentale funksjonshemninger eller mangel på erfaring og kunnskap under tilsyn, eller hvis de har blitt instruert i sikker bruk av produktet og de har forstått farene inkludert.

Barn må ikke få leke med produktet.

Rengjøring og brukervedlikehold kan ikke utføres av barn uten tilsyn.



## **Merk!**

Hvis apparatet eller strømledningen er skadet, skal det repareres av produsenten, dennes servicerepresentant eller en kvalifisert person.



Betydningen av søppeldunken med kryss over:

Ikke kast elektriske apparater som usortert kommunalt avfall, lever dem til en gjenvinningsstasjon.

Kontakt lokale myndigheter for informasjon om nærmeste gjenvinningsstasjoner.



Les instruksjonene nøye og følg reglene for sikker drift. Operatøren skal ta det fulle ansvar for personskade, pumpekader og andre tap forårsaket av brudd på sikkerhetsregler.

## **1. Bruksområder**

Den egner seg til vannforsyning i husholdninger, som støttepumpe i anlegg, løfting av vann fra brønnen, rørledningstrykksetting, hagevanning, vanning av drivhus, fiskeoppdrett, fjørfeoppdrett osv.

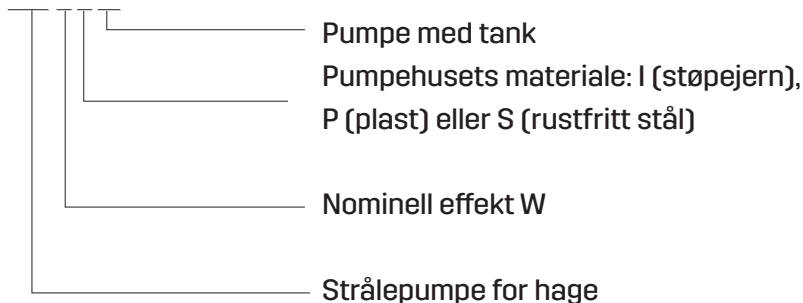
Transporter rent vann og andre ikke-etsende væsker med lav viskositet; ikke transporter brennbare, eksplosive, forgassede væsker og væsker som inneholder faste partikler eller fibre. Væskens pH-verdi skal være mellom 6,5 og 8,5.

### **Bemerkning:**

Pumpen kan fungere automatisk, utstyrt med trykktank, trykkbryter og andre nødvendige deler. Funksjonene til den automatiske pumpen er som følger: Når strømmen er på, slå på vannkranen og pumpen begynner å fungere automatisk; Når vannkranen er slått av, vil pumpen slutte å fungere automatisk. Hvis det brukes et vanntårn sammen med den automatiske pumpen, koble til den øvre grensebryteren, og pumpen starter eller slutter å fungere automatisk avhengig av vannstanden i vanntårnet.

## **2. Modellbeskrivelse**

EKJ x x A



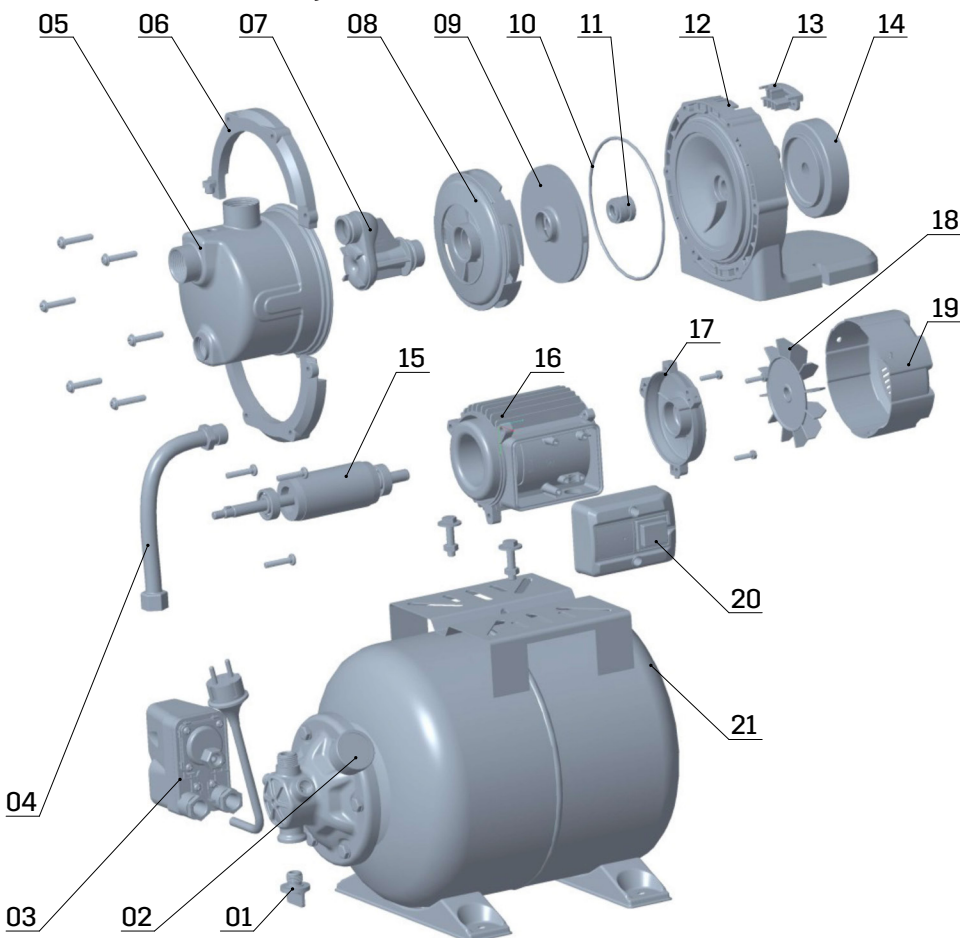
### 3. Tekniske data

|                           |                      |
|---------------------------|----------------------|
| Modell nummer             | EKJ-801SA            |
| Maks. strømningshastighet | 3.7m <sup>3</sup> /h |
| Maks. trykkehøyde         | 40m                  |
| Inngangseffekt            | 800W                 |
| Maks. sugehøyde           | 7m                   |
| Beskyttelsesklasse        | IPX4                 |
| Isolasjonsklasse          | F                    |
| Maks. vanntemperatur      | +35 °C               |

### 4. Sikkerhetstiltak

- 1) For å sikre normal og sikker drift av den elektriske pumpen, les bruksanvisningen nøye før bruk.
- 2) For å unngå elektrisk støt, sørg for at pumpen er forsvarlig jordet og utstyrt med en jordfeilbryter. Ikke la pluggen bli våt og ikke bruk noen stikkontakt i et område med høy luftfuktighet.
- 3) Ikke berør den elektriske pumpen mens den går; ikke vask eller bad i nærheten av arbeidsområdet eller la husdyr inn i vannet for å unngå ulykker.
- 4) Unngå å sprute vann på den elektriske pumpen. Ikke senk pumpen i vannet.
- 5) Plasser pumpen på et godt ventilert sted.
- 6) Hvis omgivelsestemperaturen er under 4 °C eller når du ikke skal bruke pumpen i en lengere periode, skal væsken tømmes ut for å beskytte den mot frysing og frost.
- 7) Væsken som pumpes kan være varm og under høyt trykk. Før du flytter og demonterer pumpen skal du først lukke ventilene på begge sider av pumpen og deretter tomme væsker i pumpen og rørledningene for å unngå brannskader.
- 8) Bruk aldri pumpen til å transportere brennbar, gassgivende eller eksplosiv væske som overstiger væskene spesifisert i denne bruksanvisningen.
- 9) Strømforsyningen skal være i samsvar med spenningen som er angitt på dataskiltet. Hvis pumpen ikke skal brukes på lang tid, tøm den helt, vask den med rent vann og oppbevar den på et tørt, godt ventilert sted.

### 5. Produktets konstruksjon



| Nr. | Del            | Nr. | Del             |
|-----|----------------|-----|-----------------|
| 1   | Plugg          | 12  | Motorflens      |
| 2   | Manometer      | 13  | Håndtakskobling |
| 3   | Pressostat     | 14  | Frontplate      |
| 4   | Fleksibelt rør | 15  | Rotor           |
| 5   | Pumpehus       | 16  | Stator          |
| 6   | Festeramme     | 17  | Bakdeksel       |
| 7   | Injektor       | 18  | Vifte           |
| 8   | Diffusor       | 19  | Motordeksel     |
| 9   | Impeller       | 20  | Bryterboks      |
| 10  | O-ring         | 21  | Tank            |
| 11  | Mekanisk sel   |     |                 |

## 6. Montering av rørledninger



Dette produktet skal monteres og vedlikeholdes av en kvalifisert person som er kjent med denne bruksanvisningen.

Monteringen og driften skal være i samsvar med lokale forskrifter og anerkjente driftsstandarder.

Installer rørledningen riktig i henhold til kravene i denne instruksjonen, og beskytt den mot frysing.

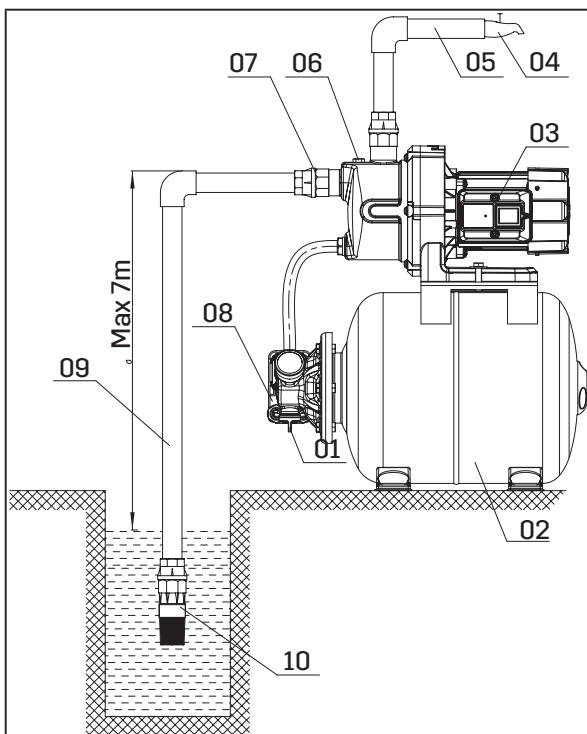
1. Gjør innløpsrørledningen så kort som mulig og ha så få bøyer som mulig under installasjonen. Oppbevar pumpen på et tørt og godt ventilert sted. Ved utendørs montering sørg for at pumpen er godt beskyttet mot været med et værbestandig deksel.

2. Montering av ventiler på innløps- og utløpsrørledninger er nødvendig. Ventilen installert på innløpsrørledningen skal være enveisventil.

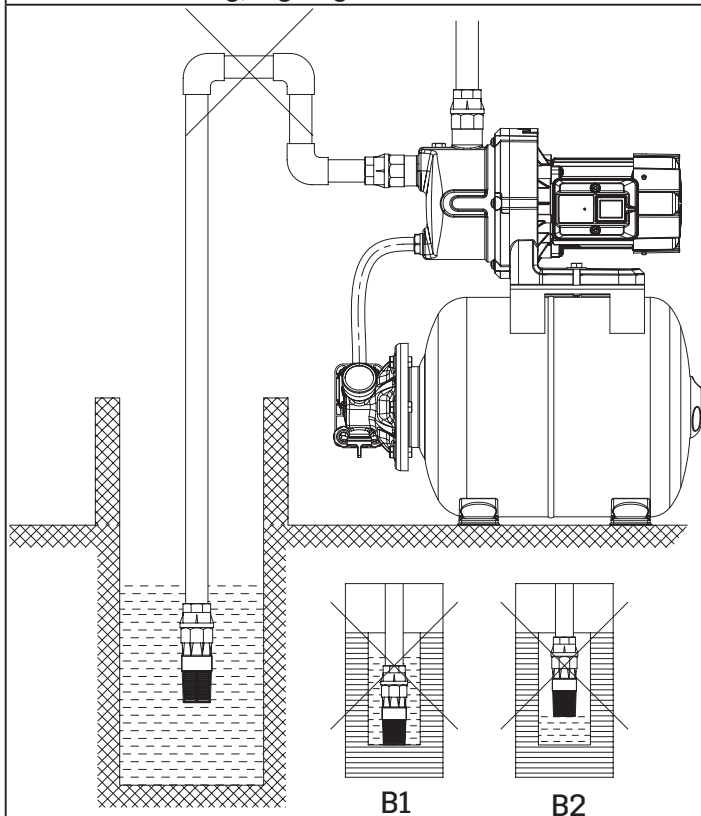


Maks. Vanntemperatur: 35 °C

Min. Vanntemperatur: 4 °C



Korrekt montering, tegning A



Feil montering, tegning B

A:

- |                    |                |
|--------------------|----------------|
| 1. Tappeplugg      | 6. Fylleplugg  |
| 2. Tank            | 7. Tilkobling  |
| 3. Elektrisk pumpe | 8. Pressostat  |
| 4. Vannkran        | 9. Innløpsrør  |
| 5. Utløpsrør       | 10. Bunnventil |

B: Merknader for montering av rørledninger:

- 1) Ikke bruk mykt gummirør som innløpsrørledning ved montering av pumpen.
- 2) Bunnventilen skal monteres vertikalt med en avstand på 30 cm fra vannbunnen for å unngå oppsuging av sediment (A2).
- 3) Alle tilkoblinger til innløpsrørledningen må tettes. For å sikre vannsuging er det nødvendig å redusere mengden bøyer i rørledningen.
- 4) Diameteren på innløpsrørledningen må ikke være mindre enn pumpens innløp for å unngå store hydrauliske tap og liten vannstrøm.
- 5) Vær oppmerksom på vannstanden under drift. Bunnventilen skal ikke stå over vannoverflaten (A1);
- 6) Hvis innløpsrørledningen er mer enn 10 m lang eller har løftehøyde på over 4 m, skal diameteren på innløpsrørledningen være større enn pumpeinnløpet.
- 7) Pass på at pumpen ikke påvirkes av rørledningens trykk under montering av rørledningen.
- 8) Det anbefales å installere et filter på innløpsrørledningen for å unngå inntrenging av faste partikler til den elektriske pumpen.
- 9) Før første drift skal innløpsrørledningen fylles helt med vann og installeres med en bunnventil.

Merknad for montering av utløpsrør:

Diameteren på utløpsrørledningen skal ikke være mindre enn pumpeutløpet for å redusere trykkfall, høy strømningshastighet og støy til det laveste nivået.

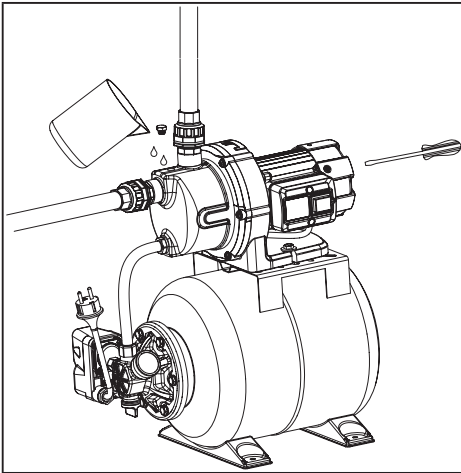
## 7. Oppstart og vedlikehold



Ikke slå på pumpen hvis pumpekammeret ikke er helt fylt med vann.

Ikke berør den elektriske pumpen med mindre strømmen til pumpen har vært slått av i over 5 minutter.

Ikke fjern pumpedekselet med mindre vannet i pumpekammeret er fullstendig tømt av vann.



Rør i viften med en skrutrekker for å sjekke om pumpen roterer fleksibelt før oppstart. Fjern påfyllingspluggen og fyll pumpekammeret helt med rent vann, skru deretter påfyllingspluggen tilbake. Hold ventilen helt åpen under oppstart. Når pumpen går normalt, juster ventilen til ønsket strømning (området for strømning og trykkehøyde er vist på dataskiltet).



### Merk:

1) Hvis det ikke kan pumpes noe vann i løpet av 5 minutter etter at pumpen er fylt med vann og startet opp, slå av og fyll pumpen på nytt, eller kontroller lekkasjen fra innløpsrørledninger, og start deretter pumpen på nytt.

2) For frost- og frysingsbeskyttelse, fjern utløpspluggen på lufttanken og tøm pumpekammeret helt av vann. Før pumpen startes på nytt, er det nødvendig å fjerne påfyllingspluggen, fylle pumpen helt med vann og skru deretter tilbake påfyllingspluggen.

3) Hvis pumpen ikke skal brukes på lang tid, tøm ut vannet i pumpekammeret og oppbevar pumpen på et tørt, godt ventilert sted.

4) Hvis omgivelsestemperaturen er høy, sørg for at pumpen fungerer på et godt ventilert sted for å unngå elektriske feil forårsaket av dugg på elektriske deler.

5) Ved overoppheting eller unormal drift av pumpemotoren, slå av strømforsyningen umiddelbart, og kontroller feilene i henhold til følgende skjema.

## 8. Feilsøking



Kontroller pumpen etter et strømbrudd.

| Problem                  | Årsak   | Handling  |
|--------------------------|---|---|
| Motoren kan ikke startes | Enfase strømforsyning (tre-fase elektrisk motor):<br>a. dårlig tilkobling av strømbryteren;<br>b. sikringen har gått;<br>c. løs strømlledning;<br>d. fasefeil på kabelen. | a. reparer bryterens kontakt eller skift ut bryteren;<br>b. skift ut sikringen;<br>c. sjekk og stram strømkontakten;<br>d. reparer eller skift ut kabler. |
|                          | Kondensatoren er utbrent.   | Skift ut med en kondensator av samme type (send til vedlikeholdsstedet for reparasjon).   |
|                          | Den roterende akselen og lageret sitter fast.   | Skift ut lageret (send til vedlikeholdsstedet for reparasjon).  |
|                          | Impelleren sitter fast.   | Vri viftens roterende aksel med en skrutrekker for å la den rotere fleksibelt, eller demonter pumpehuset for å fjerne fremmedlegemer.                     |
|                          | Statorviklingen er skadet.  | Skift ut viklingsspoler (send til vedlikeholdspunktet for reparasjon).  |

|   |  |   |
|---|--|---|
| Motoren er i drift, men det pumpes ikke noe vann            | Feil rotasjonsretning på pumpen.   | Bytt om to-fase ledninger til motoren (tre-fase motor).                       |
|   | Pumpen er ikke helt fylt med vann.   | Fyll pumpen med vann igjen.   |
|   | Impelleren er skadet.  | Skift ut impelleren (send til vedlikeholdsstedet for reparasjon).             |
|   | Løkkasje av sugerøret.   | Kontroller tetning av ulike skjøter på innløpsrørledningene.                  |
|   | Vannstanden er for lav.  | Juster monteringshøyden til pumpen.   |
|   | Frysing forårsaket av akkumulert vann i rørledningen eller kammeret.                                     | Start pumpen etter at isen er smeltet.  |
|   | Vannet som er for varmt kan føre til svikt i plastdeler.   | Skift ut de skadede delene (send til vedlikeholdsstedet for reparasjon)       |
| Utilstrekkelig trykk  | Feil pumpetype.  | Velg passende modell.   |
|   | Innløpsrørledningen er for lang eller med for mange bøyninger, eller/og rørdiameteren er ikke som krevd. | Monter et rør med den angitte diameteren, og gjør innløpsrøret kort.          |
|   | Innløpsrørledningen, filteret eller pumpekammeret er blokkert av fremmedlegemer.                         | Rengjør rørledningen, bunnventilen eller pumpekammeret, fjern fremmedlegemer. |
| Motoren fungerer periodisk eller statorviklingen er utbrent | Løftehjulet har satt seg fast eller har vært i overbelastningsdrift i lang tid.                          | Fjern fremmedlegemer fra pumpekammeret; kjør pumpen ved nominell strømnig.    |
|   | Feil jording, kabelbrudd eller den elektriske pumpen har blitt truffet av lynet.                         | Når riktig jordet, skift ut den ødelagte kablen og viklingsspolene.           |

No

# EU-samsvarserklæring

Vi,

Kesko Corporation  
PL 1, 00016 KESKO, FINLAND  
TEL.: +358 10 53032

**erklærer under vårt eneansvar at følgende produkt**

utstyr: Vann Pumpe  
merkenavn: PROF  
modell/type: 502530001/EKJ-801SA

**er i samsvar med**

Machinerydirektiv(MD) 2006/42/EC  
direktivet om elektromagnetisk kompatibilitet (EMC) 2014/30/EU  
RoHS 2011/65/EU and 2015/863/EU

**og følgende harmoniserte standarder og tekniske spesifikasjoner er anvendt:**

EN 60335-1:2012+A11+A13+A1+A14+A2+A15  
EN IEC 60335-2-41:2021+A11  
EN 62233:2008  
EN ISO 12100:2010

EN IEC 55014-1:2021  
EN IEC 55014-2:2021  
EN IEC 61000-3-2:2019+A1  
EN 61000-3-3:2013+A1

Shanghai, China, November 1st, 2023  
Kesko Corporation Group Companies



---

Ville Särkilahti

Üle 8-aastased lapsed ning füüsilise, vaimse või sensoorse puudega ning väheste kogemuste ja teadmistega isikud tohivad seda seadet kasutada ainult järelevalve all või kui neile on õpetatud seadme ohutut kasutamist ja nad mõistavad sellega seotud ohte.

Lapsed ei tohi seadmega mängida.

Lapsed ei tohi seadet puhastada ega hooldada ilma täiskasvanu järelevalveta.



## Tähelepanu!

Kui seade või elektritoitekaabel on kahjustatud, tuleb see lasta parandada tootjal, tootja volitatud hooldustöökojal või asjakohase kvalifikatsiooniga isikul.



Läbikriipsutatud prügikasti tähendus:

Elektriseadmeid ei tohi panna sorteerimata olmejäätmete hulka, vaid tuleb viia spetsiaalsesse kogumispunkti. Jäätmekogumissüsteemide kohta andmete saamiseks tuleb võtta ühendust kohaliku omavalitsusega.



Lugeda juhised hoolikalt läbi ja järgida ohutu töötamise reegleid.

Seadme kasutaja vastutab täielikult kehavigastuste, pumba kahjustuste ja muu varalise kahju eest, mis on tekkinud ohutusjuhiste eiramise tõttu.

## 1. Kasutusvaldkonnad

Pump on ette nähtud kasutamiseks kodumajapidamise veevarustuseks, abipumbana seadmetikes, vee tõstmiseks kaevust, torustike survestamiseks, aia kastmiseks, kasvuhoonete kastmiseks, kala- ja linnukasvatases jne.

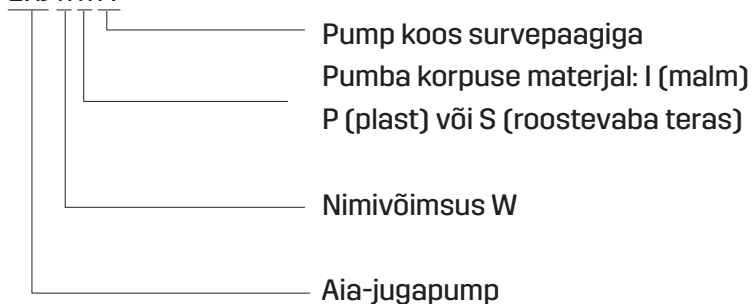
Pump on ette nähtud puhta vee ja muude väikese viskoossusega mittekorrodeerivate vedelike teisaldamiseks ning see ei sobi kergsüttivate, plahvatusohtlike gaasistatud vedelike ja tahkeid osakesi või kiudmaterjali sisaldavate vedelike teisaldamiseks. Vedeliku pH-tase peab olema vahemikus 6,5 ja 8,5.

## Märkus

Pump võib töötada automaatselt, kui süsteem on varustatud survepaagi, rõhulüliti ja muude vajalike komponentidega. Automaatpumba tööpõhimõte on järgmine: Kui elektritoide on sisse lülitatud, hakkab pump veekraani avamisel automaatselt tööle; kui kraan suletakse, seiskub pump automaatselt. Kui koos automaatpumbaga kasutatakse veetorni, tuleb pump ühendada ülemise piirlülitiga ning pump käivitub või seiskub automaatselt sõltuvalt veetasemest tornis.

## 2. Mudeli kirjeldus

EKJ x x A



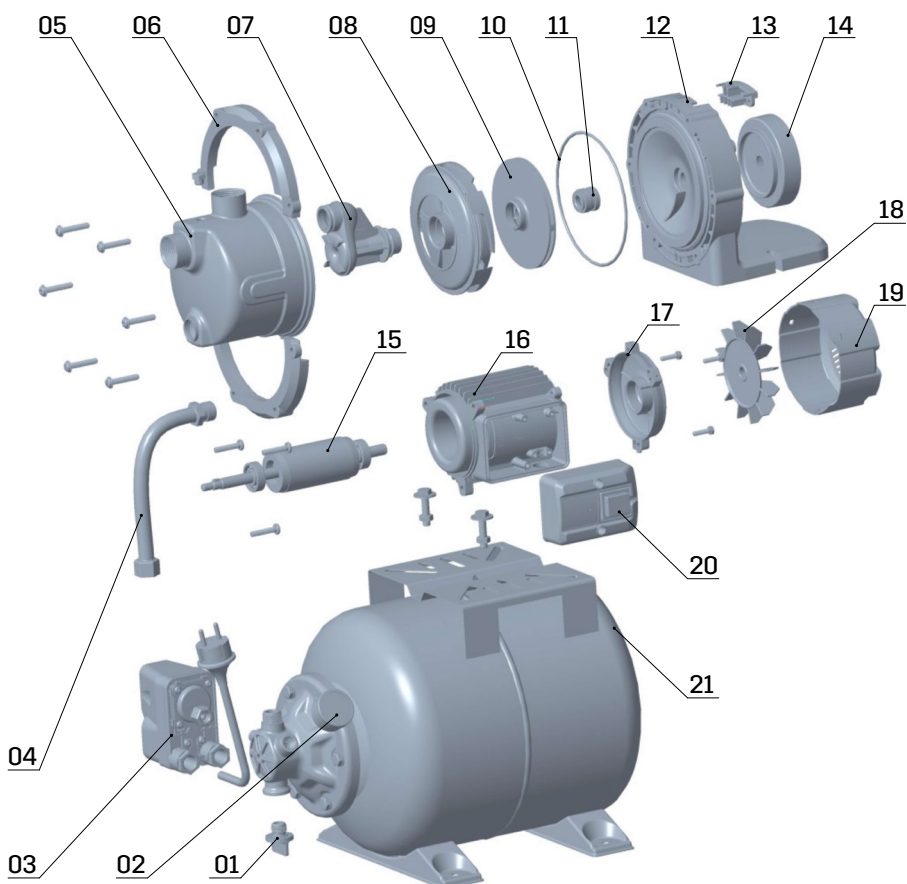
### 3. Tehnilised andmed

|                         |                      |
|-------------------------|----------------------|
| Mudeli number           | EKJ-801SA            |
| Maksimaalne vooluhulk   | 3.7m <sup>3</sup> /h |
| Maksimaalne tõstekõrgus | 40m                  |
| Sisendvõimsus           | 800W                 |
| Maksimaalne imikõrgus   | 7m                   |
| Kaitseaste              | IPX4                 |
| Isolatsiooniklass       | F                    |
| Max vee temperatuur     | +35 °C               |

### 4. Ohutusjuhised

- 1) Elektrilise pumba normaalse ja ohutu töö tagamiseks tuleb kasutusjuhend enne pumba kasutuselevõtmist tähelepanelikult läbi lugeda.
- 2) Elektrilöögi vältimiseks tuleb tagada, et pump on ohutult maandatud ja varustatud rikkevoolukaitsmega. Pumba pistik ei tohi märjaks saada ja kasutada ei tohi pistikupesasid, mis paiknevad kõrge niiskustasemega piirkonnas.
- 3) Õnnetuse ärahoidmiseks tuleb vältida töötava elektrilise pumba puudutamist ning selle läheduses ei tohi pesta, ujuda ega kariloomi vee juurde lasta.
- 4) Vältida tuleb surveveejuha suunamist elektrilisele pumbale. Pumba ei tohi vette sukeldada.
- 5) Pumba tuleb hoida hästi ventileeritud kohas.
- 6) Kui ümbritseva keskkonna temperatuur on alla 4 °C või kui pumba ei kasutata pika aja jooksul, tuleb pumbas olev vedelik külmumise vältimiseks välja lasta.
- 7) Pumbatav vedelik võib olla kuum ja kõrge rõhu all. Enne pumba lahtiühendamist ja lahtivõtmist sulgeda pumba ees ja järel olevad ventiilid ning tühjendada pump ja torud põletusohu vältimiseks vedelikust.
- 8) Mitte kunagi ei tohi pumba kasutada kergesti süttivate, gaasistatud või plahvatusohtlike vedelike teisaldamiseks, mida ei ole käesolevas juhendis lubatud vedelike loendis esitatud.
- 9) Elektritoitepinge peab vastama pumba andmesildil märgitud pingele. Kui pumba ei kasutata pikemat aega, tühjendada see täielikult, loputada puhta veega ja panna kuiva, hästiventileeritud kohta hoiule.

### 5. Seadme konstruktsioon



| Nr | Osa            | Nr | Osa                |
|----|----------------|----|--------------------|
| 1  | Kork           | 12 | Mootori ärik       |
| 2  | Manomeeter     | 13 | Käepidega konektor |
| 3  | Rõhulüliti     | 14 | Esiplaat           |
| 4  | Painduv voolik | 15 | Rootor             |
| 5  | Pumba korpus   | 16 | Staator            |
| 6  | Kinnitusraam   | 17 | Tagumine kate      |
| 7  | Pihusti        | 18 | Ventilaator        |
| 8  | Suunav ketas   | 19 | Mootori kate       |
| 9  | Tööratas       | 20 | Lülituskarp        |
| 10 | Rõngastihend   | 21 | Tank               |
| 11 | Tihend         |    |                    |

## 6. Torude paigaldamine



Seda toodet tohib paigaldada ja hooldada asjakohase kvalifikatsiooniga isik, kes on tutvunud käesoleva juhendiga.

Paigaldamisel ja kasutamisel tuleb järgida kohalikke eeskirju ja tunnustatud tööstandardeid.

Torud tuleb paigaldada vastavalt käesoleva juhendi nõuetele ja torud peavad olema külmumise eest kaitstud.

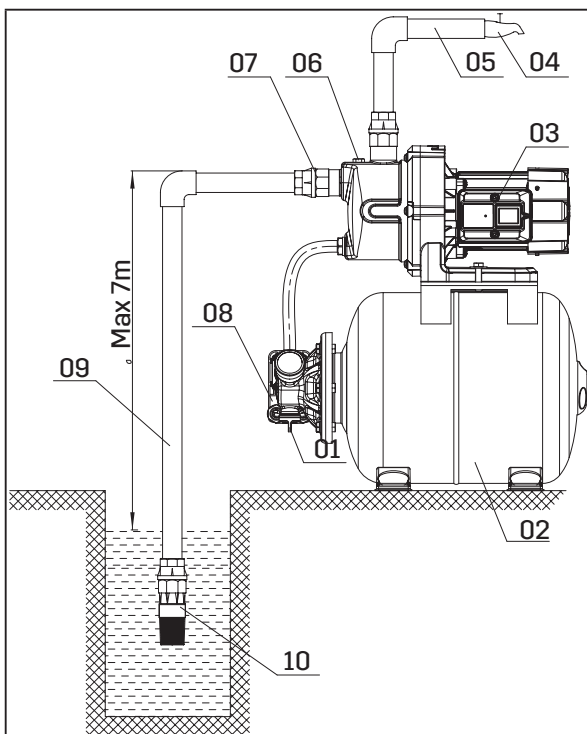
1. Sissevoolutoru peab olema võimalikult lühike ja käänukohtade arv minimaalne. Pump peab paiknema kuivas ja hästi ventileeritud kohas. Välistingimustesse paigaldamise korral tuleb kontrollida, et pump on ilmastikukindla kattega kindlalt kaitstud.

2. Sisse- ja väljavoolutorudele tuleb paigaldada ventiilid. Sissevoolutorule paigaldatav ventiil peab olema tagasilöögiventiiil.

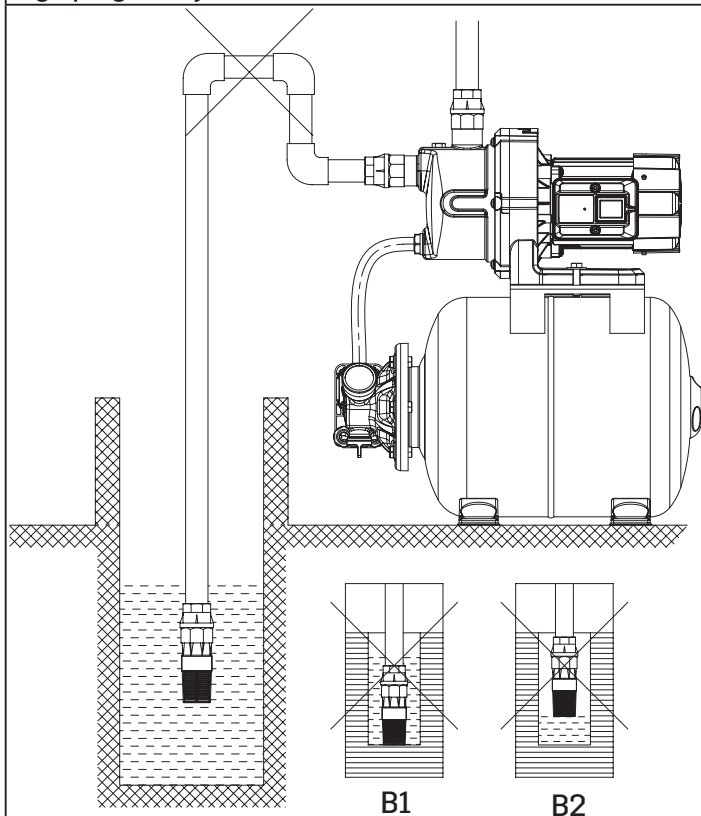


Maksimaalne veetemperatuur: 35 °C

Minimaalne veetemperatuur: 4 °C



Õige paigaldusjoonis A



Ebaõige paigaldusjoonis B

A:

- |                      |                    |
|----------------------|--------------------|
| 1. Tühjendusava kork | 6. Täitmisava kork |
| 2. Paak              | 7. Ühendus         |
| 3. Elektriline pump  | 8. Rõhulüliti      |
| 4. Veekraan          | 9. Sissevoolutoru  |
| 5. Väljavoolutoru    | 10. Põhjaklapp     |

B: Juhised sissevoolutoru paigaldamiseks

- 1) Sissevoolutoruks ei tohi kasutada pehmet kummitoru.
- 2) Põhjaklapp peab paiknema vertikaalselt ja u. 30 cm kõrgusel põhjast, et ära vältida setete sisseimu (A2).
- 3) Kõik sissevoolutoru ühenduskohad peavad olema hermeetilised. Vee tõhusa sisseimu tagamiseks peab toru käänukohtade arv olema võimalikult väike.
- 4) Sissevoolutoru läbimõõt ei tohi olla pumba sissevooluava läbimõödust väiksem, et vältida liigset rõhukadu ja väikest vooluhulka.
- 5) Pumba töötamise ajal tuleb jälgida vee taset. Põhjaklapp ei tohi olla veepinnast kõrgemal (A1).
- 6) Juhul kui sissevoolutoru on üle 10 m pikk või kui imikõrgus ületab 4 m, peab sissevoolutoru läbimõõt olema pumba sissevooluava läbimõödust suurem.
- 7) Torustikku paigaldamise korral tuleb kontrollida, et torustikus olev rõhk ei mõjuta pumba tööd.
- 8) Sissevoolutorule on soovitatav paigaldada filter, et vältida tahkete osakeste sattumist elektrilisse pumba.
- 9) Enne esimest kasutamist tuleb sissevoolutoru täita täielikult veega ja sellele peab olema paigaldatud põhjaklapp.

Juhised väljavoolutoru paigaldamiseks

Väljavoolutoru läbimõõt ei tohi olla väiksem kui pumba väljavooluava läbimõõt, et tagada võimalikult väike rõhukadu, voolamiskiirus ja voolamismüra.

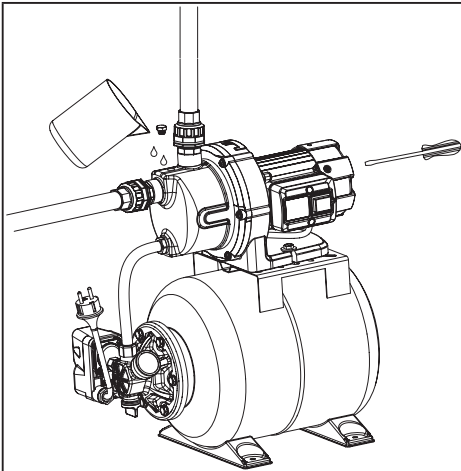
## 7. Kasutuselevõtmine ja hooldamine



Pumpa ei tohi käivitada enne, kui pumbakamber on täielikult veega täidetud.

Elektrilist pumpa ei tohi puudutada enne, kui selle elektritoide on olnud vähemalt 5 minutit välja lülitatud.

Pumba korpust ei tohi lahti monteerida enne, kui pumbakamber on täielikult veest tühjendatud.



Enne käivitamist keerata ventilaatorit kruvikeerajaga, et kontrollida, kas pump pöörleb vabalt. Eemaldada täitmisava kork ja täita pumbakamber täielikult puhta veega, seejärel keerata täitmisava kork tagasi.

Hoida ventiil käivitamise ajal täielikult avatud. Kui pump töötab normaalselt, seada ventiili abil vooluhulk sobivaks. (Pumba vooluhulk ja tõstekõrgus on märgitud andmesildile).



### Märkus

- 1) Kui 5 minuti jooksul pärast pumba veega täitmist ja käivitamist ei hakka see vett pumpama, lülitada pump välja ja täita uuesti või kontrollida sissevoolutoru lekete puudumist, seejärel käivitada pump uuesti.
- 2) Külumisohtu korral eemaldada õhupaagilt tühjenduskork ja eemaldada vesi pumbakambrist täielikult. Enne pumba uuesti käivitamist tuleb eemaldada täitmisava kork, täita pump täielikult veega ja keerata täitmisava kork tagasi.
- 3) Juhul kui pumpa ei kasutata pikema aja jooksul, eemaldada pumbakambrist vesi ja panna pump kuiva, hästiventileeritud kohta hoiule.
- 4) Kui ümbritseva keskkonna temperatuur on kõrge, tuleb kontrollida, et pump töötab hästi ventileeritud kohas, et vältida elektrilistele osadele kondenseeruvast veest põhjustatud elektririkkeid.
- 5) Pumba mootori ülekuumenemise või ebanormaalse töö korral lülitada elektritoide kohe välja ja püüda leida tõrke põhjus vastavalt alljärgnevale tabelile.

## 8. Tõrgete kõrvaldamine



Pumpa tohib kontrollida alles pärast elektritoide väljalülitamist.

| Tõrke tunnus      | Põhjus   | Kõrvaldamine  |
|-------------------|--|---|
| Mootor ei käivitu | Ühefaasiline toitepinge (kolmefaasiline elektrimootor):<br>a. toitelüliti halb ühendus<br>b. kaitse on läbi põlenud<br>c. toitejuhe on lahti<br>d. kaabli faasiviga. | a. Parandada lüliti kontakt või vahetada lüliti välja.<br>b. Vahetada kaitse välja.<br>c. Kontrollida ja pingutada toitepistikku klemme.<br>d. Parandada või vahetada kaabel välja. |
|                   | Kondensaator on läbi põlenud.  | Asendada sama tüüpi kondensaatoriga (saata remondiks hooldusettevõttesse).  |
|                   | Pumba võll ja laager on kinni kiildunud.   | Vahetada laager välja (saata remondiks hooldusettevõttesse).  |
|                   | Tööratas on kinni kiildunud.   | Pöörata pumba ventilaatorit kruvikeerajaga, et võll hakkaks vabalt pöörlema või demonteerida pumba korpus võõrkehade eemaldamiseks.   |
|                   | Staatori mähis on kahjustunud.   | Vahetada mähised välja (saata remondiks hooldusettevõttesse).   |

|  |   |   |
|--|---|---|
| Mootor töötab, kuid vett ei tule                               | Pumba vale pöörlemissuund.  | Vahetada mootori kahe faasi juhtmed (kolmefaasiline mootor).                            |
|  | Pump ei ole täielikult veega täidetud.  | Täita pump täielikult veega.  |
|  | Tööratas on kahjustunud.  | Vahetada tööratas välja (saata remondiks hooldusettevõttesse).                          |
|  | Imitoru leke  | Kontrollida imitoru ühenduste hermeetilisust.   |
|  | Veetase on liiga madal.   | Reguleerida pumba paigalduskõrgust.   |
|  | Vesi on torus või pumbakambris külmunud.  | Käivitada pump pärast seda, kui jää on sulanud.   |
|  | Liiga kuum vesi võib kahjustada plastosasid.  | Vahetada kahjustatud osad välja (saata remondiks hooldusettevõttesse).                  |
| Ebapiisav surve  | Vale pumbatüüp  | Valida sobiv mudel.   |
|  | Sissevoolutoru on liiga pikk või liiga paljude käänukohtadega või/ja toru läbimõõt on vale. | Paigaldada õige läbimõõduga toru ja teha sissevoolutoru võimalikult lühike.             |
|  | Sissevoolutoru, sõelfilter või pumbakamber on võõrkehadest ummistunud.                      | Puhastada sissevoolutoru, põhjaklapp või pumbakamber, eemaldada võõrkehad.              |
| Mootor töötab katkendlikult või staatori mähis on läbi põlenud | Tööratas on kinni kiildunud või pump on töötanud pikka aega ülekoormusel.                   | Kõrvaldada võõrkehad pumbakambrist; vältida andmesildile märgitud vooluhulga ületamist. |
|  | Ebaõige maandus, katkine kaabel või pumpa on tabanud pikselööök.                            | Maandada pump õigesti, vahetada katkine kaabel välja ja vahetada mähised välja.         |

# EL-i nõuetele vastavuse deklaratsioon

## Meie

Kesko Corporation  
PL 1, 00016 KESKO, FINLAND  
TEL.: +358 10 53032

## kinnitame oma ainuvastutusel, et käesolev toode

Seade: Veepump  
Mark: PROF  
Mudel/tüüp: 502530001/EKJ-801SA

## vastab järgmiste direktiivide nõuetele:

Masinadirektiiv (MD) 2006/42/EÜ  
elektromagnetilise ühilduvuse direktiiv (EMC) 2014/30/EÜ  
RoHS 2011/65/EU and 2015/863/EU

## ja rakendatud on järgmisi harmoneeritud standardseid ja tehnilisi normdokumente:

EN 60335-1:2012+A11+A13+A1+A14+A2+A15  
EN IEC 60335-2-41:2021+A11  
EN 62233:2008  
EN ISO 12100:2010

EN IEC 55014-1:2021  
EN IEC 55014-2:2021  
EN IEC 61000-3-2:2019+A1  
EN 61000-3-3:2013+A1

Shanghai, China, November 1st, 2023  
Kesko Corporation Group Companies



---

Ville Särkilahti

Šo ierīci var izmantot bērni vecumā no 8 gadiem un personas ar samazinātām fiziskajām, garīgajām un uztveres spējām vai bez pieredzes un zināšanām, ja šīs personas tiek uzraudzītas vai ir saņēmušas norādījumus par iekārtas drošu izmantošanu un sapratušas saistītos riskus.

Bērni nedrīkst rotaļāties ar ierīci.

Tīrīšanu un apkopi nedrīkst veikt bērni bez uzraudzības.



### Uzmanību!

Ja ierīce vai strāvas vads ir bojāts, remonts jāveic ražotājam, tā apkopes pārstāvim vai kvalificētai personai.



Pārsvītrotā atkritumu konteinerā

Neiznīciniet elektroierīces kopā ar nešķīrotiem mājtsaimniecības atkritumiem, bet nododiet tās iznīcināšanai atsevišķā savākšanas punktā.

Lai iegūtu informāciju par pieejamām savākšanas sistēmām, sazinieties ar vietējo pašvaldību.



Uzmanīgi izlasiet instrukcijas un ievērojiet drošas ekspluatācijas noteikumus.

Operatoram ir jāuzņemas pilna atbildība par traumām, sūkņa bojājumiem un citiem mantiskiem zaudējumiem, ko izraisījusi drošības noteikumu neievērošana.

## 1. Pielietojumi

Šo ierīci var izmantot, piemēram, mājtsaimniecības ūdensapgādei, aprīkojuma atbalstam, akas ūdens līmeņa paaugstināšanai, spiediena palielināšanai cauruļvados, dārza laistīšanai, siltumnīcas laistīšanai, zivsaimniecībā un mājputnu audzēšanā.

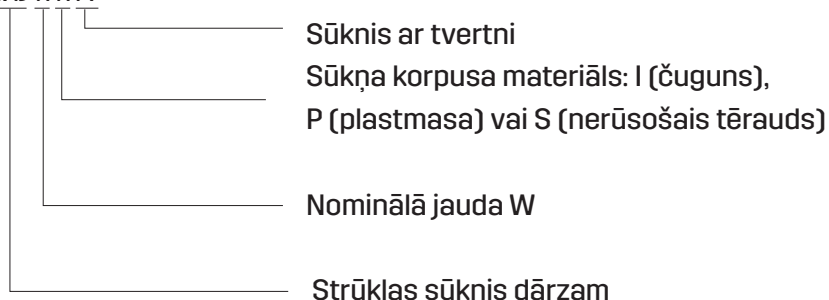
To var izmantot ar tīru ūdeni un citiem nekorodējošiem šķīdriem, kuriem ir zems viskozitātes līmenis. Nedrīkst izmantot uzliesmojošu, sprādzienbīstamu, gazificētu, kā arī cietas daļiņas vai šķiedras saturošu šķīdriem pārvietošanai. Šķīdriem PH līmenim jābūt robežās no 6,5 līdz 8,5.

### Piezīme!

Sūknis var darboties automātiski, aprīkots ar spiediena tvertni, spiediena slēdzi un citām nepieciešamajām daļām. Automātiskā sūkņa darbība: pēc strāvas ieslēgšanas ieslēdziet ūdens krānu, un sūknis sāks darboties automātiski; izslēdzot ūdens krānu, sūknis automātiski beigs darbu. Ja kopā ar automātisko sūkni tiek izmantots ūdens tornis, pievienojiet to pie augšējā gala slēdža, un sūknis automātiski sāks vai beigs darboties atkarībā no ūdens līmeņa ūdens tornī.

## 2. Modeļa apraksts

EKJ x x A



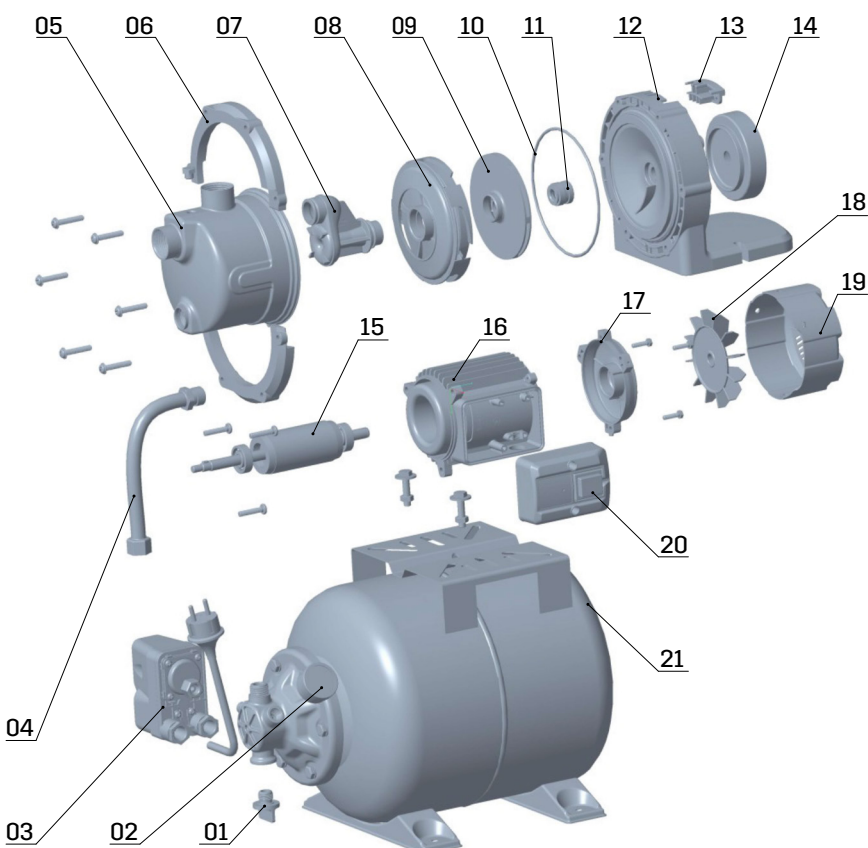
### 3. Tehniskie dati

|                         |                      |
|-------------------------|----------------------|
| Modeļa numurs           | EKJ-801SA            |
| Maksimālā plūsma        | 3.7m <sup>3</sup> /h |
| Galvas maksimums        | 40m                  |
| Ieejas jauda            | 800W                 |
| Maksimālā iesūkšana     | 7m                   |
| Aizsardzības klase      | IPX4                 |
| Izolācijas klase        | F                    |
| Maks. ūdens temperatūra | +35 °C               |

### 4. Drošības pasākumi

- 1) Lai panāktu normālu un drošu elektriskā sūkņa ekspluatāciju, pirms lietošanas uzmanīgi izlasiet rokasgrāmatu.
- 2) Lai izvairītos no elektrošoka, pārliecinieties, vai sūknis ir droši iezemēts un aprīkots ar zemējuma noplūdes slēgiekārtu. Nedrīkst pieļaut kontaktdakšas samirkšanu; neizmantojiet kontaktlīdziņus vietās, kurās ir augsts mitruma līmenis.
- 3) Neaizskariet elektrisko sūkni darba laikā; nemazgājieties un nepeldieties darba zonas tuvumā, kā arī nepieļaujiet dzīvnieku ieiešanu ūdenī, lai izvairītos no negadījumiem.
- 4) Elektriskajam sūknim nedrīkst uzšļakstīties ūdens zem spiediena. Sūkni neiegremdējiet ūdenī.
- 5) Sūkni glabājiet labi vadināmā vietā.
- 6) Ja vides temperatūra ir zem 4 °C vai sūknis nav ilgāku laiku izmantots, jāizlaiž tajā esošais šķidrums, lai nodrošinātos pret sasalšanu un salu.
- 7) Sūknētais šķidrums var būt karsts un zem augsta spiediena — atcerieties par to pirms sūkņa pārvietošanas un demontāžas. Vispirms ir jāizslēdz vārsti abās sūkņa pusēs un pēc tam jāizlaiž šķidrums no sūkņa un cauruļvadiem, lai neapplaucētos.
- 8) Sūkni nekad neizmantojiet uzliesmojošu, gazificētu, sprādzienbīstamu vai šajā rokasgrāmatā nenorādītu šķidrumu sūknēšanai.
- 9) Strāvas padevei ir jāatbilst nosaukuma plāksnītē norādītajam spriegumam. Ja sūknis netiks izmantots ilgāku laiku, iztukšojiet to pilnībā, izmazgājiet ar tīru ūdeni un glabājiet sausā vietā, kurā ir laba ventilācija.

### 5. Izstrādājuma struktūra



| Poz. | Daļa              | Poz. | Daļa                |
|------|-------------------|------|---------------------|
| 1    | Noslēgs           | 12   | Motora atloks       |
| 2    | Mērinstruments    | 13   | Roktura savienotājs |
| 3    | Spiediena slēdzis | 14   | Priekšējā plāksne   |
| 4    | Elastīgā caurule  | 15   | Rotors              |
| 5    | Sūkņa korpuss     | 16   | Stators             |
| 6    | Fiksēšanas rāmis  | 17   | Aizmugurējais vāks  |
| 7    | Injektors         | 18   | Ventilators         |
| 8    | Difuzors          | 19   | Motora pārsegs      |
| 9    | Lāpstiņritenis    | 20   | Slēdžu kārba        |
| 10   | Blivgredzens      | 21   | Tvertne             |
| 11   | Mehāniskā blīve   |      |                     |

## 6. Cauruļvadu uzstādīšana



Šī izstrādājuma uzstādīšana un apkope ir jāveic kvalificētam darbiniekam, kurš labi pārzina šo instrukciju.

Uzstādīšanai un ekspluatācijai ir jāatbilst vietējiem noteikumiem un atzītiem darbības kritērijiem.

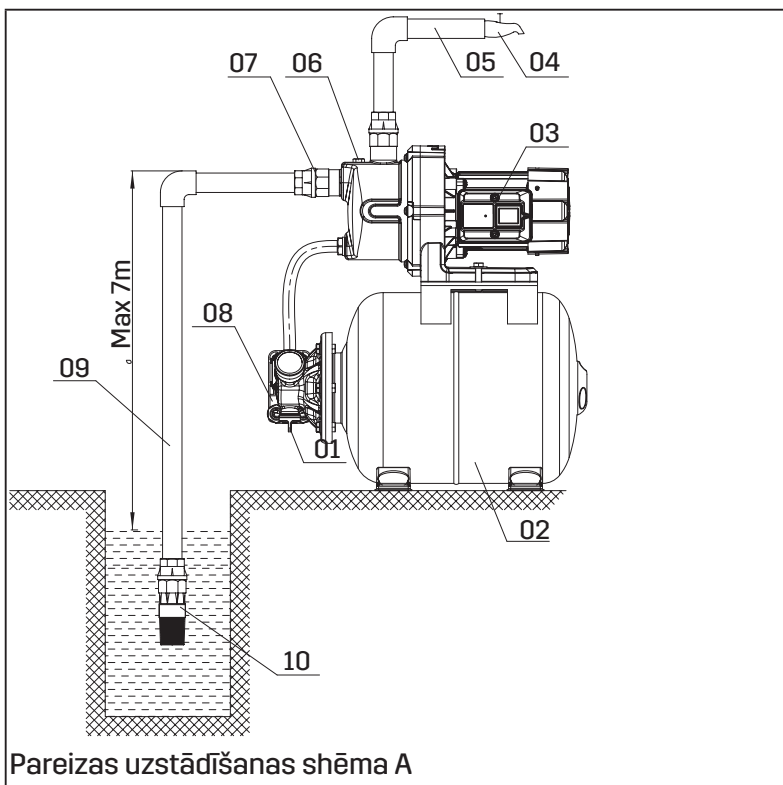
Uzstādiet pareizi cauruļvadu atbilstoši šīs instrukcijas prasībām un aizsargājiet to pret sasalšanu.

1. Ieejas cauruļvadu izveidojiet pēc iespējas īsāku un uzstādot izmantojiet pēc iespējas mazāk līkumu. Sūkni glabājiet sausā un labi vēdināmā vietā. Uzstādot ārā, sūknim jānodrošina pārsegs, kas to var pienācīgi aizsargāt pret laikapstākļu ietekmi.
2. Ieejas un izejas cauruļvadiem ir jāuzstāda vārsti. Ieejas cauruļvadam ir jāuzstāda vienvirziena vārsts.

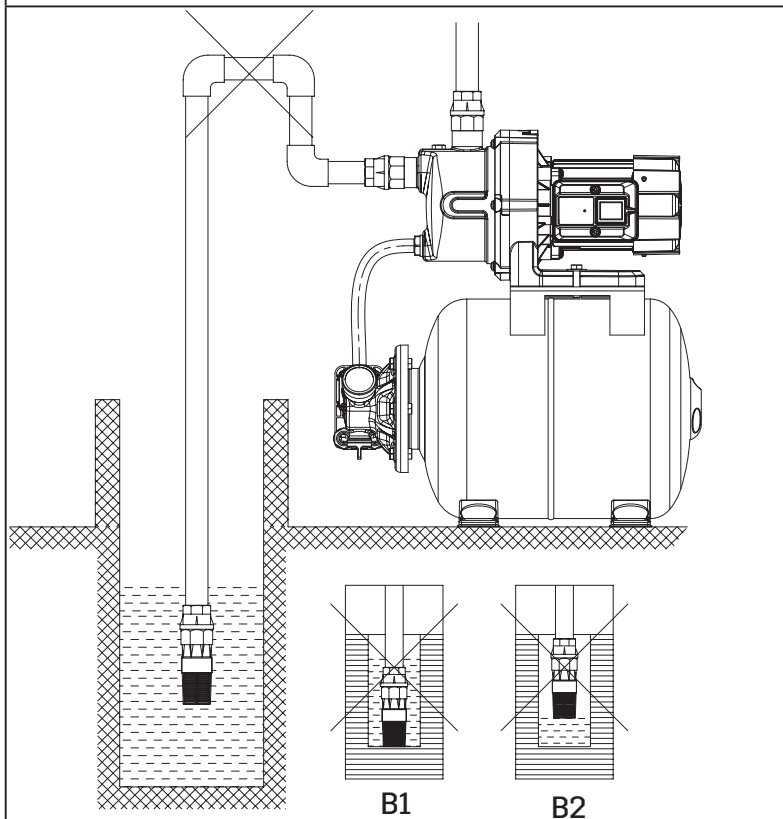


Maksimālā ūdens temperatūra: 35 °C

Minimālā ūdens temperatūra: 4°C



Pareizas uzstādīšanas shēma A



Nepareizas uzstādīšanas shēma B

A:

- |                        |                            |
|------------------------|----------------------------|
| 1. Drenāžas noslēgs    | 6. Uzpildes vietas noslēgs |
| 2. Tvertne             | 7. Atsaite                 |
| 3. Elektriskais sūkņis | 8. Spiediena slēdzis       |
| 4. Ūdens krāns         | 9. Ieejas caurule          |
| 5. Izejas caurule      | 10. Kājas vārsts           |

B: Piezīmes par ieejas cauruļvada uzstādīšanu:

- 1) ieejas cauruļvadam sūkņa uzstādīšanas laikā neizmantojiet mīkstu gumijas cauruli;
- 2) apakšas vārsts ir jāuzstāda vertikāli 30 cm atstatumā no ūdens apakšas, lai izvairītos no nogulšņu iesūkšanas (A2);
- 3) visiem ieejas cauruļvada savienojumiem jābūt noblīvētiem; lai nodrošinātu ūdens iesūkšanu, jāsamazina cauruļvada līkumu skaits;
- 4) lai izvairītos no lieliem hidraulikas zudumiem un mazas ūdens plūsmas, ieejas cauruļvada diametrs nedrīkst būt mazāks par sūkņa ieeju;
- 5) darbības laikā pievērsiet uzmanību ūdens līmenim; apakšas vārsts nedrīkst atrasties virs ūdens virsmas (A1);
- 6) ja ieejas cauruļvada garums pārsniedz 10 m vai tā celšanas augstums tiek pārsniegts par vairāk nekā 4 m, ieejas cauruļvada diametram ir jāpārsniedz sūkņa ieejas diametrs;
- 7) nodrošiniet, lai cauruļvada spiediens cauruļvada uzstādīšanas laikā neietekmētu sūkni;
- 8) lai elektriskajā sūkņī neiekļūtu cietas daļiņas, ieejas cauruļvadā ieteicams uzstādīt filtru;
- 9) pirms pirmās darbības ieejas cauruļvadā ir jābūt pilnībā uzpildītam ar ūdeni un aprīkotam ar apakšas vārstu.

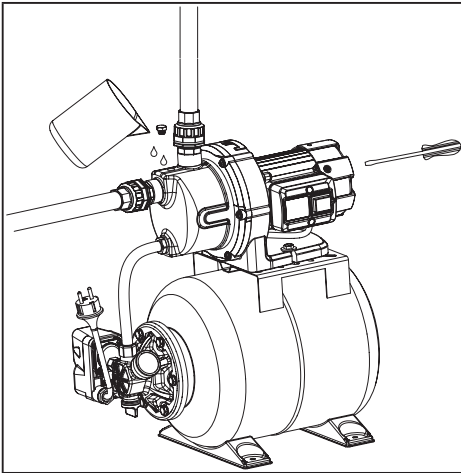
Piezīme par izejas cauruļvada uzstādīšanu:

- lai spiediena kritumu, augstu plūsmas ātrumu un troksni samazinātu līdz minimumam, izejas cauruļvada diametrs nedrīkst būt mazāks par sūkņa izejas diametru.

## 7. Palaišana un apkope



Neieslēdziet sūkni, pirms sūkņa nodaļījums ir pilnībā uzpildīts ar ūdeni.  
Neaizskariet elektrisko sūkni, ja tam strāva nav atslēgta vairāk nekā 5 minūtes.  
Ja ūdens nav pilnībā izlaists no sūkņa nodaļījuma, nenoņemiet sūkņa pārsegu.



Pirms iedarbināšanas pakustiniet ventilatoru ar skrūvgriezi, lai pārbaudītu, vai sūkņa rotācija ir elastīga. Noņemiet uzpildes vietas aizbāzni un sūkņa nodaļījumu pilnībā uzpildiet ar tīru ūdeni, pēc tam ieskrūvējiet uzpildes vietas noslēgu. Iedarbināšanas laikā vārstam ir jābūt pilnīgi atvērtam. Ja sūknis darbojas normāli, noregulējiet vārstam nepieciešamo plūsmu (plūsmas diapazons un galva ir redzama uz nosaukuma plāksnītes).



### Piezīme.

- 1) Ja pēc sūkņa uzpildīšanas ar ūdeni un iedarbināšanas 5 minūšu laikā nevar iesūknēt ūdeni, izslēdziet un vēlreiz uzpildiet sūkni vai pārbaudiet ieejas cauruļvadu noplūdi, pēc tam restartējiet sūkni.
- 2) Lai aizsargātu pret salu un sasalšanu, noņemiet izvades noslēgu no gaisa tvertnes un pareizi izlaidiet ūdeni no sūkņa nodaļījuma. Pirms sūkņa atkārtotas iedarbināšanas noņemiet uzpildīšanas noslēgu, sūkni pilnībā uzpildiet ar ūdeni un pēc tam uzskrūvējiet uzpildes noslēgu.
- 3) Ja sūknis netiek izmantots ilgāku laiku, izlaidiet ūdeni no sūkņa nodaļījuma un sūkni glabājiet sausā, labi vēdinātā vietā.
- 4) Ja vides temperatūra ir augsta, pārliecinieties, vai sūknis darbojas labi vēdināmā vietā, lai izvairītos no elektrības kļūmēm, ko izraisa rasa uz elektrības daļām.
- 5) Ja sūkņa motors ir pārkarsis vai darbojas savādi, nekavējoties atslēdziet strāvas padevi un pārbaudiet kļūmes stāvokli pēc nākamās tabulas.

## 8. Problēmu novēršana



Pēc strāvās atslēgšanas pārbaudiet sūkni.

| Problēma                | Iemesls   | Koriģējošā darbība   |
|-------------------------|---|--|
| Nevar iedarbināt motoru | Vienas fāzes strāvas padeve (trīs fāžu elektromotors):<br>a. slikts strāvas slēdža savienojums;<br>b. izdedzis drošinātājs;<br>c. vaļīgs strāvas pievads;<br>d. kabeļa fāzes atteice. | a. salabojiet slēdža kontaktu vai nomainiet slēdzi;<br>b. nomainiet drošinātāju;<br>c. pārbaudiet un pievelciet strāvas savienotāju;<br>d. salabojiet vai nomainiet kabeļus. |
|                         | Izdedzis kondensators.  | Nomainiet ar tāda paša veida kondensatoru (nosūtiet remontam uz apkopes punktu).   |
|                         | Iesprūdusi rotējošā ass un gultnis.   | Nomainiet gultni (nosūtiet remontam uz apkopes punktu).  |
|                         | Iestrēdzis lāpstīņritenis.  | Pagrieziet ventilatora lāpstīņas spaiļus rotējošo asi ar skrūvgriezi, lai tā rotētu elastīgi, vai demontējiet sūkņa korpusu, lai notīrītu gružus.                            |
| Bojāts statora tinums.  | Nomainiet tinuma spoles (nosūtiet remontam uz apkopes punktu).  |  |

|  |   |  |
|--|---|--|
| Motors darbojas, bet ūdens netiek izvadīts             | Nepareizs sūkņa rotācijas virziens.   | Pārstatiet motora divu fāzu vadojumu (trīs fāzu motoram).                      |
|  | Sūknis nav pilnībā uzpildīts ar ūdeni.  | Vēlreiz uzpildiet sūkni ar ūdeni.  |
|  | Bojāts lāpstīņritenis.  | Nomainiet lāpstīņriteni (nosūtiet remontam uz apkopes punktu).                 |
|  | Iesūkšanas caurules uzstādīšana   | Pārbaudiet blīvējumu dažādiem ieplūdes cauruļvadu savienojumiem.               |
|  | Pārāk zems ūdens līmenis.   | Noregulējiet sūkņa uzstādījuma augstumu.                                       |
|  | Cauruļvadā vai nodalījumā uzkrātais ūdens izraisījis sasalšanu.   | Iedarbiniet sūkni pēc ledu izkuššanas.   |
|  | Pārāk karsts ūdens var izraisīt plastmasas daļu atteici.  | Nomainiet bojātās daļas (nosūtiet remontam uz apkopes punktu).                 |
| Nepietiekams spiediens                                 | Nepareizs sūkņa veids.  | Izvēlieties piemērotu modeli.  |
|  | Pārāk garš ieejas cauruļvads vai pārāk daudz izliekumu, vai/un nav izvēlēts nepieciešamais caurules diametrs. | Izmantojiet atrunātā diametra cauruli un izveidojiet īsu ieejas cauruli.       |
|  | Ieejas cauruļvadu, filtra sietu vai sūkņa nodalījumu ir nosprostojuši svešķermeņi.                            | Iztīriet cauruļvadu, kājas vārstu vai sūkņa nodalījumu, notīriet svešķermeņus. |
| Motors darbojas saraustīti vai izdedzis statora tinums | Iesprūdis lāpstīņritenis vai ilgstoša darbība ar pārslodzi.   | Iztīriet svešķermeņus no sūkņa nodalījuma; darbiniet sūkni ar nominālu plūsmu. |
|  | Nepareizs zemējums, pārrauts kabelis vai elektrisko sūkni ir sabojājis zibens.                                | Pareizi iezemējiet, nomainiet pārrauto kabeli un nomainiet tinumu spoles.      |

# Atbilstības deklarācija

**Mēs,**

Kesko Corporation  
PL 1, 00016 KESKO, FINLAND  
TEL.: +358 10 53032

**uzņemoties pilnu atbildību, apliecinām, ka ražojums**

Aprīkojums: Ūdens sūkņis  
Zīmols: PROF  
MODELS /tips: 502530001/EKJ-801SA

**Atbilst**

Mašīnu direktīva (MD) 2006/42/EK,  
Direktīvai 2014/30/EK par elektromagnētisko savietojamību  
RoHS 2011/65/EU and 2015/863/EU

**un šiem saskaņotajiem standartiem un tehniskajām specifikācijām:**

EN 60335-1:2012+A11+A13+A1+A14+A2+A15  
EN IEC 60335-2-41:2021+A11  
EN 62233:2008  
EN ISO 12100:2010

EN IEC 55014-1:2021  
EN IEC 55014-2:2021  
EN IEC 61000-3-2:2019+A1  
EN 61000-3-3:2013+A1

Shanghai, China, November 1st, 2023  
Kesko Corporation Group Companies



---

Ville Särkilahti

Vaikai, sulaukę 8 metų amžiaus, ir asmenys, kurių fiziniai, jutiminiai arba protiniai gebėjimai yra riboti arba kurie neturi patirties ir žinių, šį prietaisą gali naudoti tik tada, jei yra prižiūrimi arba išmokyti saugiai naudoti šį prietaisą ir jei supranta, kokie pavojai gresia.

Vaikams su prietaisu žaisti negalima.

Neprižiūrimiems vaikams negalima atlikti valymo ir techninės priežiūros darbų.



### Dėmesio!

Jei sugedęs prietaisas ar maitinimo laidas, pataisyti turi gamintojas, jo techninės priežiūros tarnyba arba kvalifikuotas asmuo.



Kryžmas perbraukimas reiškia, kad negalima mesti į šiukšlių konteinerį su ratukais.

Elektros prietaisų neišmeskite kaip nerūšiuotų buitinių atliekų, naudokitės specialiu surinkimo įstaigų paslaugomis.

Dėl galiojančios atliekų rinkimo sistemos susisieki su vietos valdžios institucijomis.



Atidžiai perskaitykite instrukcijas ir laikykitės saugaus eksploatavimo taisyklių.

Už asmenines traumas, siurblio gedimus ir kitą turtinę žalą, kilusią nesilaikant saugumo nurodymų, visiškai atsako eksploatuotojas.

## 1. Taikymo sritys

Taikoma namų ūkio vandens tiekimo sistemai, pagalbinei įrangai, šulinių vandens tiekimo reikmėms, vamzdinių sandarumui užtikrinti, daržams ir sodams laistyti, daržovių šiltnamiams laistyti, žuvininkystei, paukštininkystei ir kt.

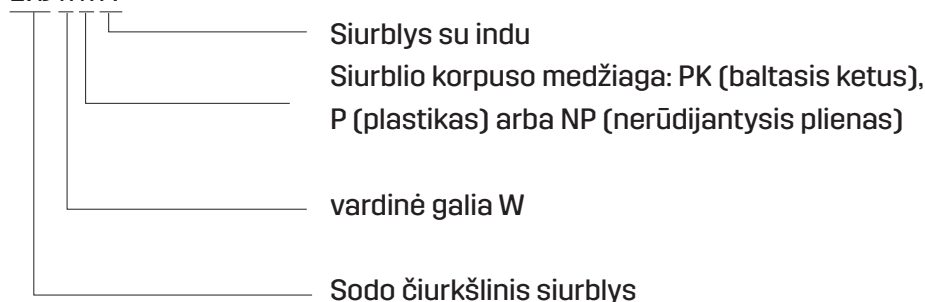
Naudokite švariam vandeniui ir kitoms nekorozinėms mažo klampumo medžiagoms, nenaudokite degių, sprogių, dujinių skysčių ir skysčių, kurių sudėtyje yra kietų dalelių ar pluoštų. Skysčio pH vertė turi būti 6,5-8,5.

### Pastabos

Siurblys gali veikti automatiškai, įrengus slėginį indą, slėginį jungiklį ir kitas būtinas dalis. Toliau nurodytos automatinio siurblio veikimo savybės. Kai įjungtas maitinimas, atsukus vandens čiaupą siurblys pradeda veikti automatiškai; vandens čiaupas užsukus siurblys automatiškai nustoja veikti. Jeigu kartu su automatinio siurbliu naudojamas vandens bokštas, prijunkite viršutinės ribos jungiklį, ir siurblys automatiškai nustos veikti reaguodamas į vandens bokšte esantį vandens lygį.

## 2. Modelio aprašymas

EKJ x x A



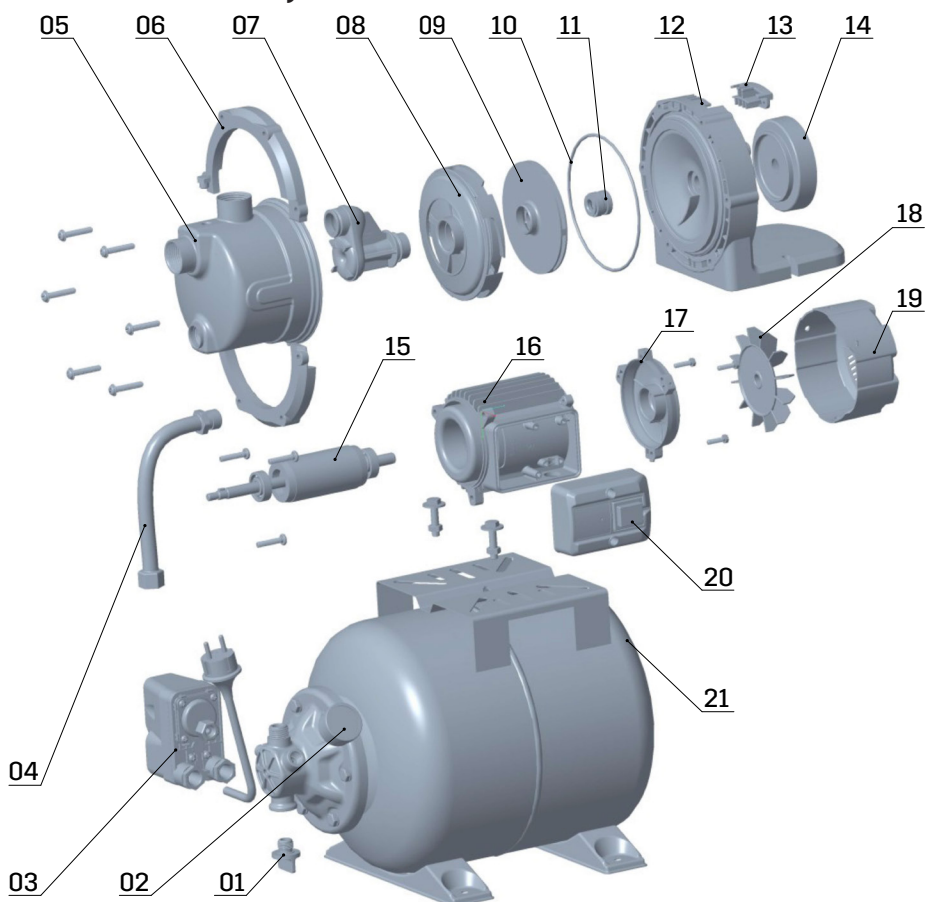
### 3. Techniniai duomenys

|                           |                      |
|---------------------------|----------------------|
| Modelio numeris           | EKJ-801SA            |
| Maks. srautas             | 3.7m <sup>3</sup> /h |
| Maks. atstumas            | 40m                  |
| Įėjimo galia              | 800W                 |
| Maks. siurbimas           | 7m                   |
| Apsaugos rūšis            | IPX4                 |
| Izoliacijos klasė         | F                    |
| Maks. vandens temperatūra | +35 °C               |

### 4. Atsargumo priemonės

- 1) Kad būtų užtikrintas saugus elektrinio siurblio eksploatavimas, prieš naudodami atidžiai perskaitykite naudojimo vadovą.
- 2) Kad išvengtumėte elektros smūgio, siurblys turi būti saugiai įžemintas ir jame įrengtas nuotėkio srovės išjungiklis. Nesušlapinkite kištuko ir nenaudokite jokio lizdo aplinkoje, kurioje didelė drėgmė.
- 3) Kad būtų išvengta nelaimingų atsitikimų, nelieskite elektrinio siurblio, kai jis veikia, neskalbkite ir neplaukite arti darbinės srities, neleiskite į vandenį gyvulių.
- 4) Saugokitės, kad suslėgtasis vanduo neužtikštų ant siurblio. Nenardinkite siurblio į vandenį.
- 5) Pakuotę laikyti gerai vėdinamoje vietoje.
- 6) Jeigu aplinkos temperatūra yra žemesnė negu 4 OC arba siurblys ilgesnį laiką nebuvo naudojamas, siekiant apsaugoti nuo užšalimo daromos žalos skystį jo viduje reikia pašalinti.
- 7) Prieš judindami ir išardydami siurbį atminkite, kad pumpuojamas skystis gali būti karštas ir didelio slėgio. Pirmą abiejose siurblio pusėse reikia atsukti vožtuvus, tada reikia pašalinti siurblyje ir vamzdyne esančius skysčius, kad nenusiplikytumėte.
- 8) Niekada nenaudokite siurblio degiems, dujiniams arba sprogiems skysčiams, kurie nenurodyti šiame vadove.
- 9) Maitinimas turėtų būti tokios įtampos, kokia nurodyta gamyklinėje duomenų lentelėje. Jeigu siurblio ketinate nenaudoti ilgesnį laiką, visiškai jį ištuštinkite, nuplaukite švariu vandeniu ir laikykite sausoje, gerai vėdinamoje vietoje.

### 5. Gaminio konstrukcija



| Poz. | Dalis               | Poz. | Dalis               |
|------|---------------------|------|---------------------|
| 1    | Kaištis             | 12   | Variklio flanšas    |
| 2    | Matuoklis           | 13   | Rankenos jungtis    |
| 3    | Slėginis jungiklis  | 14   | Priekinė plokštė    |
| 4    | Lankstusis vamzdis  | 15   | Rotorius            |
| 5    | Siurblio korpusas   | 16   | Statorius           |
| 6    | Tvirtinantis rėmas  | 17   | Užpakalinis dangtis |
| 7    | Purkštukas          | 18   | Ventiliatorius      |
| 8    | Difuzorius          | 19   | Variklio gaubtas    |
| 9    | Sraigtas            | 20   | Jungiklių dėžė      |
| 10   | O formos jungė      | 21   | Talpykla            |
| 11   | Mechaninis užraktas |      |                     |

## 6. Vamzdyno montavimas



Šį gaminį turi montuoti ir prižiūrėti kvalifikuotas asmuo, susipažinęs su šia instrukcija.

Montuoti ir eksploatuoti reikia laikantis vietos reglamentų ir pripažintų eksploatavimo kriterijų.

Tinkamai sumontuokite vamzdyną pagal šiose instrukcijose pateiktus reikalavimus ir apsaugokite nuo užšalimo.

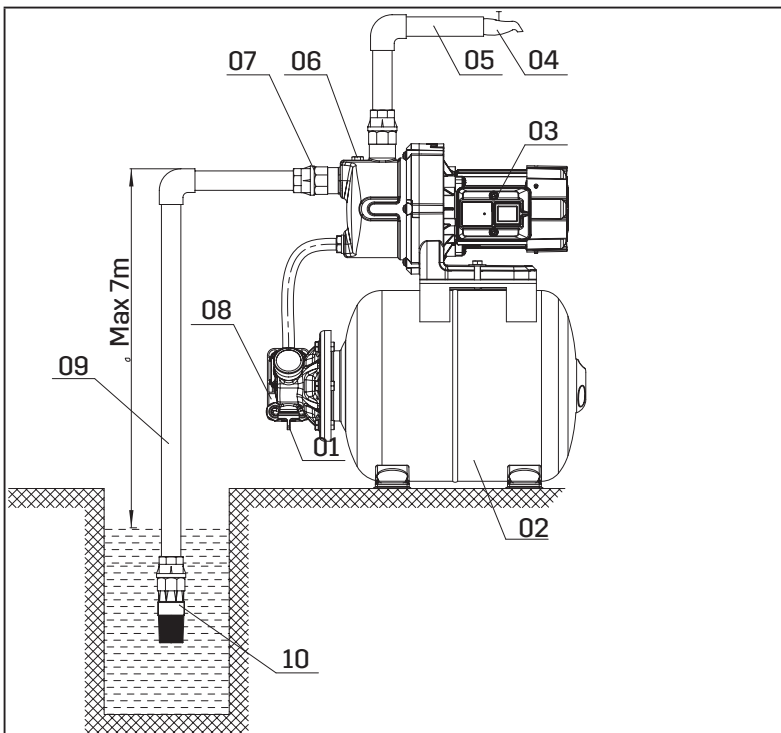
1. Montuojant siurbį, įleidimo vamzdis turėtų būti kuo trumpesnis ir turi turėti kuo mažiau linkių. Pakuotę laikyti sausoje ir gerai vėdinamoje vietoje. Jeigu siurblys montuojamas lauke, įsitikinkite, kad siurblys tinkamai apsaugotas nuo oro sąlygų saugančia danga.

2. Įleidimo ir išleidimo vamzdžiuose būtina sumontuoti vožtuvus. Įleidimo vamzdyje montuojamas vožtuvas turi būti atbulinis.

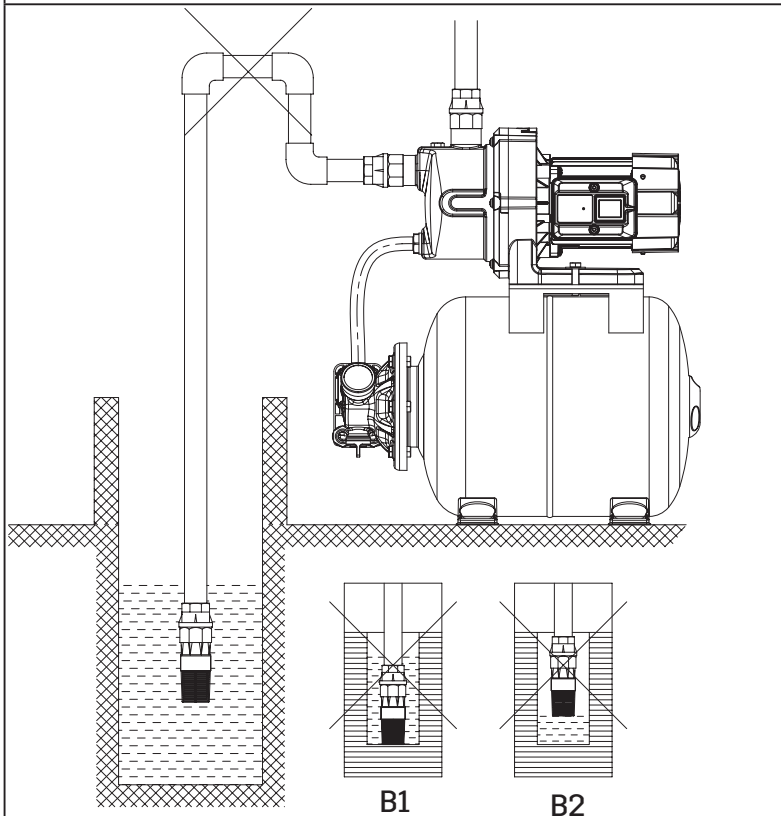


Maks. vandens temperatūra - 35 °C

Minim. vandens temperatūra - 4 °C



Tinkamas montavimas. A diagrama



Netinkamas įrengimas. B diagrama

## A

- |                        |                          |
|------------------------|--------------------------|
| 1. Drenavimo kaištis   | 6. Pildymo angos kaištis |
| 2. Talpykla            | 7. Sujunginys            |
| 3. Elektrinis siurblys | 8. Slėginis jungiklis    |
| 4. Vandens čiaupas     | 9. Įleidimo vamzdis      |
| 5. Išleidimo vamzdis   | 10. Įvadinis vožtuvas    |

## B

Pastabos dėl įleidimo vamzdžio montavimo

- 1) Naudodami siurblių įleidimo vamzdžiui nenaudokite minkšto guminio vamzdžio.
- 2) Įvadinis vožtuvas turi būti vertikaliai sumontuotas 30 cm atstumu nuo vandens tarpės dugno, kad būtų išvengta nuosėdų įsiurbimo (A2).
- 3) Visos jungtys įleidimo vamzdyje turi būti užsandarintos. Kad būtų užtikrintas vandens siurbimas, būtina sumažinti vamzdžio linkių skaičių.
- 4) Kad būtų išvengta didelių hidraulinių nuostolių ir mažo vandens srauto, įleidimo vamzdžio skersmuo turi būti ne mažesnis negu siurblio įvado skersmuo.
- 5) Naudodami siurblių atkreipkite dėmesį į vandens lygį. Įvadinis vožtuvas negali būti virš vandens paviršiaus (A1).
- 6) Jeigu įleidimo vamzdis yra ilgesnis negu 10 m ir kilimo aukštis didesnis negu 4 m, įleidimo vamzdžio skersmuo turi būti didesnis negu siurblio įvado skersmuo.
- 7) Įsitikinkite, kad montuojant vamzdinę siurblio neveikia vamzdžio slėgis.
- 8) Rekomenduojama įleidimo vamzdyje sumontuoti filtrą, kad į elektrinį siurblių nepatektų kietos dalelės.
- 9) Prieš paleidžiant pirmą kartą, vamzdynas turi būti visiškai pripildytas vandens ir turi būti įrengtas įvadinis vožtuvas.

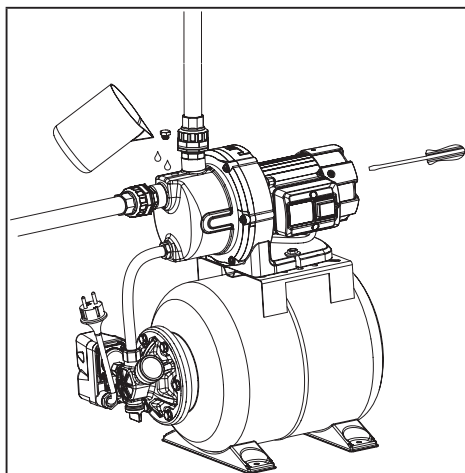
Pastabos dėl išleidimo vamzdžio montavimo

Išleidimo vamzdžio skersmuo turi būti ne mažesnis negu siurblio išvado skersmuo, kad sumažėtų slėgio kritimas, didelis srauto greitis ir triukšmas.

## 7. Paleidimas ir techninė priežiūra



- Nepaleiskite siurblio, jeigu jo kamera nėra iki galo pripildyta vandeniu.
- Nelieskite elektrinio siurblio bent 5 minutes, kai buvo nutrauktas maitinimas.
- Nenuimkite siurblio gaubto, kol iš siurblio kameros buvo visiškai nepašalintas vanduo.



Pasukite ventiliatorių atsuktuvu ir patikrinkite, ar prieš paleidžiamas siurblys laisvai sukasi. Ištraukite pildymo angos kaištį ir pripildykite siurblio kamerą švaraus vandens iki galo, tada prisukite pildymo angos kaištį. Paleidžiant vožtuvas turi būti plačiai atidarytas. Kai siurblys veiks normaliai, sureguliuokite vožtuvą iki reikalingo srauto (darbinis diapazonas nurodytas duomenų lentelėje).



### Atminkite!

- 1) Jeigu per 5 minutes po to, kai siurblys buvo pripildytas vandens ir paleistas, nepumpuojamas vanduo, išjunkite siurblij ir iš naujo pripildykite vandeniu arba patikrinkite, ar įleidimo vamzdyne nėra nuotėkio, tada paleiskite siurblij iš naujo.
- 2) Kad apsaugotumėte nuo šalčio ir užšalimo, ištraukite išleidimo kaištį ant oro talpyklos ir iš siurblio kameros išleiskite visą vandenį. Prieš paleidžiant siurblij iš naujo, būtina ištraukti pildymo angos kaištį, iki galo pripildyti siurblij vandens ir prisukti pildymo angos kaištį.
- 3) Jeigu siurblio neketinate naudoti ilgesnį laiką, išleiskite iš siurblio kameros vandenį ir laikykite siurblij sausoje ir gerai vėdinamoje vietoje.
- 4) Jeigu aplinkos temperatūra aukšta, įsitinkite, kad siurblys veikia gerai vėdinamoje vietoje, kad būtų išvengta elektros gedimų, sukeltų rasos ant elektrinių dalių.
- 5) Jeigu siurblio variklis perkaitęs arba veikia neįprastai, nedelsdami nutraukite maitinimą ir patikrinkite galimus gedimus pagal toliau pateiktą formą.

## 8. Trikčių šalinimas



Išjungę maitinimą patikrinkite siurbį

| Simptomas   | Priežastis   | Taisymo darbas  |
|---|--|---|
| Nepavyksta paleisti variklio                                    | Vienfazis maitinimo tiekimas (trifazis elektrinis variklis):<br>a) blogai prijungtas maitinimo jungiklis;<br>b) išmuštas saugiklis;<br>c) atjungtas maitinimo laidas;<br>d) kabelio fazės gedimas. | a) sutaisykite jungiklio kontaktą arba pakeiskite jungiklį;<br>b) pakeiskite saugiklį;<br>c) patikrinkite ir pritvirtinkite maitinimo jungtį;<br>d) pataisykite arba pakeiskite kabelius. |
|   | Perdegę kondensatoriaus  | Pakeiskite kitu to paties tipo kondensatoriumi (atsiųskite į techninės priežiūros punktą pataisyti).  |
|   | Užsikimšęs sukamasis velenas ir guolis.  | Pakeiskite guolį (atsiųskite į techninės priežiūros punktą pataisyti).  |
|   | Užstrigęs sraigtas.  | Pasukite ventiliatoriaus ašmenų terminalo sukamąjį veleną atsuktuvu, kad jis suktysi laisvai, arba išmontuokite siurbį, kad pašalintumėte smulkias sankaupas.                             |
|   | Pažeista statoriaus apvija.  | Pakeiskite statoriaus apvijų ritę (atsiųskite į techninės priežiūros punktą pataisyti).   |
| Variklis veikia, bet neišleidžiama vandens                      | Ne ta siurblio sukimosi kryptis.   | Sukeiskite variklio dvifazius laidus (trifazis variklis).   |
|   | Siurblys ne iki galo pripildytas vandens.  | Pripildykite siurbį vandeniu iš naujo.  |
|   | Sugedęs sraigtas.  | Pakeiskite sraigatą (atsiųskite į techninės priežiūros punktą pataisyti).   |
|   | Nuotėkis siurbimo vamzdyje.  | Patikrinkite įleidimo vamzdyno skirtingų jungčių sandariklius.  |
|   | Per žemas vandens lygis.   | Sureguliuokite siurblio montavimo aukštį.   |
|   | Užšalimas dėl susikaupusio vandens vamzdyne arba kameroje.   | Paleiskite variklį, kai ledas ištirps.  |
|   | Per karštas vanduo gali sukelti plastikinių dalių gedimą.  | Pakeiskite sugedusias dalis (atsiųskite į techninės priežiūros punktą pataisyti).   |
| Nepakankamas slėgis   | Netinkamas siurblio tipas.   | Pasirinkite tinkamą modelį.   |
|   | Per ilgas arba turi per daug linkių įleidimo vamzdis ir (arba) ne pagal reikalavimus pasirinktas vamzdžio skersmuo.  | Naudokite nurodyto skersmens vamzdį ir patrumpinkite įleidimo vamzdį.   |
|   | Pašalinėmis medžiagomis užblokuotas įleidimo vamzdis, filtras arba siurblio kamera.  | Išvalykite vamzdyną, įvadinį vožtuvą arba siurblio kamerą, kad neliktų pašalinių medžiagų.  |
| Variklis veikia su pertrūkiais arba perdegusi statoriaus apvija | Užstrigęs arba ilgą laiką perkrovos sąlygomis veikia sraigtas.   | Išvalykite pašalines medžiagas iš siurblio kameros, siurbį naudokite pagal vardinį srautą.  |
|   | Netinkamai įžeminta, nutrūkęs kabelis arba elektriniam siurbliui pakenkė žaibas.   | Tinkamai įžeminkite, pakeiskite sugedusį kabelį ir apvijų ritę.   |

# ES atitikties deklaracija

Mes,

Kesko Corporation  
PL 1, 00016 KESKO, FINLAND  
TEL.: +358 10 53032

**atsakingai pareiškiame, kad toliau nurodytas gaminys**

Įranga: Vandens siurblys  
Markės pavadinimas PROF  
Modelis / tipas: 502530001/EKJ-801SA

## Atitinka

Mašinų direktyva (MD) 2006/42/EB,  
Elektromagnetinio suderinamumo direktyvą (EMC) 2014/30/EB  
RoHS 2011/65/EU and 2015/863/EU

**bei toliau nurodytus darniuosius standartus ir technines specifikacijas:**

EN 60335-1:2012+A11+A13+A1+A14+A2+A15  
EN IEC 60335-2-41:2021+A11  
EN 62233:2008  
EN ISO 12100:2010

EN IEC 55014-1:2021  
EN IEC 55014-2:2021  
EN IEC 61000-3-2:2019+A1  
EN 61000-3-3:2013+A1

Shanghai, China, November 1st, 2023  
Kesko Corporation Group Companies



---

Ville Särkilahti

Manual instructions material /  
Ohjekirjan materiaali /  
Instruktionsmaterial /  
Håndbok instruksjonsmateriale /  
Juhendmaterjal /  
Lietošanas norādījumi /  
Naudojimo vadovo medžiaga



Manufactured for • Valmistuttaja • Tillverkad för • Produsert for • Toode tud • Ražošanas pasūtītājs • Kieno użsakymu pagaminta • Wyprodukowano dla • Kesko Corporation Building and technical trade, Työpajankatu 12, FI- 00580 Helsinki © Kesko 2024. Made in China.